

Guide d'orientation



2024

Après le Bac



MINISTÈRE DE L'ÉDUCATION
ET DE L'ENSEIGNEMENT SUPÉRIEUR



DIRECTION GÉNÉRALE
DE L'ÉDUCATION ET DES ENSEIGNEMENTS



de Polynésie française



Ce guide est édité par la Direction Générale de l'Éducation et des Enseignements, à la demande de Monsieur le ministre de l'Éducation et de l'enseignement supérieur.

Il est destiné :

- Aux futurs étudiants qui y trouveront des informations sur les différentes formations de l'enseignement supérieur en Polynésie française, en métropole et à l'étranger, les modalités d'admission et des conseils pratiques ;
- Aux parents qui pourront ainsi mieux aider leurs enfants à construire leur parcours d'orientation et de formation ;
- Aux équipes éducatives, et tout particulièrement aux professeurs principaux de terminale, qui guideront leurs élèves pour s'approprier l'information et formuler des projets réalistes.

Toute l'équipe qui a participé à la réalisation de ce guide vous en souhaite une lecture riche et constructive !



Centre d'information et d'orientation
Un service public gratuit

**L'après-bac se prépare maintenant !
Poursuites d'études, bourses, logement, transport...
De nombreuses échéances à respecter...
Informez-vous ! Comparez...
Faites-vous aider...**

Où ? Rond-point du lycée du Diadème à côté de l'annexe de la Direction des transports terrestres (zone de départ des épreuves pratiques du permis de conduire) de Pirae.

Quand ? Accueil du public tous les matins de 8h00 à 12h00 et l'après-midi de 13h00 à 16h00. Fermeture le vendredi après-midi. Une permanence est assurée pendant une partie des vacances scolaires.

Comment ? Pour obtenir un rendez-vous ou toute information relative aux dates d'ouverture du C.I.O, s'adresser au secrétariat.

Tél. : 40 50 87 40 – BP 51582, 98716 Pirae

Email : direction@cio.education.pf

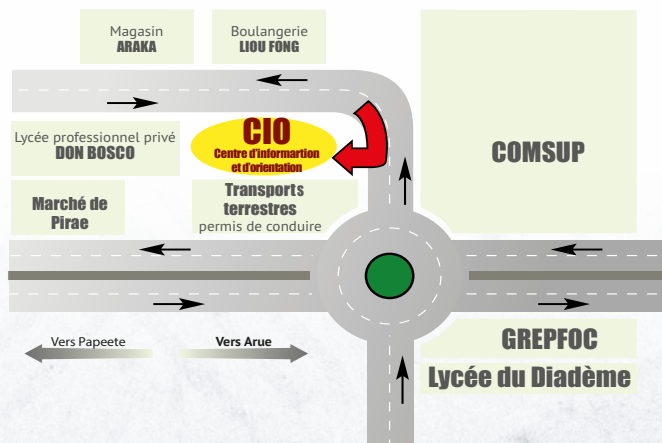
Antenne de Taravao au lycée de Taravao

Tél. : 40 54 71 70

Antenne des ISLV au lycée d'Uturoa à Raiatea

Tél. 40 66 24 73

Point d'accueil CIO Moorea (CLG Afareaitu et PAOPAO)



SOMMAIRE

Edito	2
Pour vous accompagner	3
La procédure et le calendrier Parcoursup.....	4-5
L'organisation du supérieur	6
Le schéma des études supérieures	7
Le devenir des bacheliers.....	8
Les études à l'université.....	9
La Licence.....	9
Les études de santé	10
Le CUPGE - Les BUT.....	11
L'offre de formation de l'UPF	12
Les services de l'UPF.....	13
L'offre de formation de l'ISEPP	13
Les BTS / BTSA / MAN / CS / FCIL.....	14-15
Les CPGE	16-17
Le DCG.....	18
Les grandes écoles, instituts et écoles post-bac.....	19-21
Les écoles spécialisées.....	22-24
Les études à l'étranger	25
Memento de la vie étudiante en Polynésie et en métropole	26-28
Que faire en cas d'échec au bac	29
Sites incontournables	30- 31

Pour vous accompagner...

Vous serez accompagné tout au long de l'année dans l'élaboration de votre parcours d'orientation et la formulation de vos vœux post-bac.

Vos professeurs principaux et le psychologue du lycée sont vos premiers interlocuteurs. De nombreux événements vous sont proposés tout au long de l'année de terminale : le forum de l'orientation post-bac, les présentations de l'université de Polynésie française, les interventions du SEFI, etc.

Internet vous offre également une multitude de ressources pour vous aider dans vos choix d'orientation et votre vie d'étudiant...

► **www.onisep.fr**

Toute l'information sur les métiers, les secteurs d'activités professionnelles, les établissements d'enseignement et leur offre de formation.

► **oniseptv.onisep.fr**

Des centaines de témoignages, vidéos d'étudiants, d'enseignants et de professionnels.

► **www.monorientationenligne.fr**

Le service dématérialisé d'aide personnalisée à l'orientation de l'Onisep qui vous permet d'échanger par mail ou tchat avec des conseillers.

► **www.messervices.etudiant.gouv.fr**

Le portail du CROUS pour un accès simplifié à tous les services en ligne de la vie étudiante : les aides financières, le logement étudiant, la caution locative étudiante.

► **www.education.pf**

Des informations sur les formations, les bourses, etc...(dans la rubrique élèves / parents).

► **www.lokaviz.fr**

La centrale du logement étudiant : logements privés ou en résidences universitaires.

► **www.etudiant.gouv.fr**

Le portail numérique des démarches et services de la vie étudiante.

► **www.visale.fr**

La garantie de l'État qui permet aux étudiants dépourvus de garants personnels de faciliter leur accès à un logement.

► **www.oriane.info** > **quels-metiers-soffrent-vous-0**

Un questionnaire d'intérêt en 3 parties, simple et rapide, pour vous aider à construire vos choix.

<https://lycee-avenirs.onisep.fr>

Un outil numérique pour alimenter votre réflexion et vous aider dans la formulation de vos vœux post-bac de la 2nde à la terminale

Toutes les infos sur un seul site:

- un panorama des filières pot bac
- des infos sur les métiers
- des infos sur les aides financières

La procédure et le calendrier

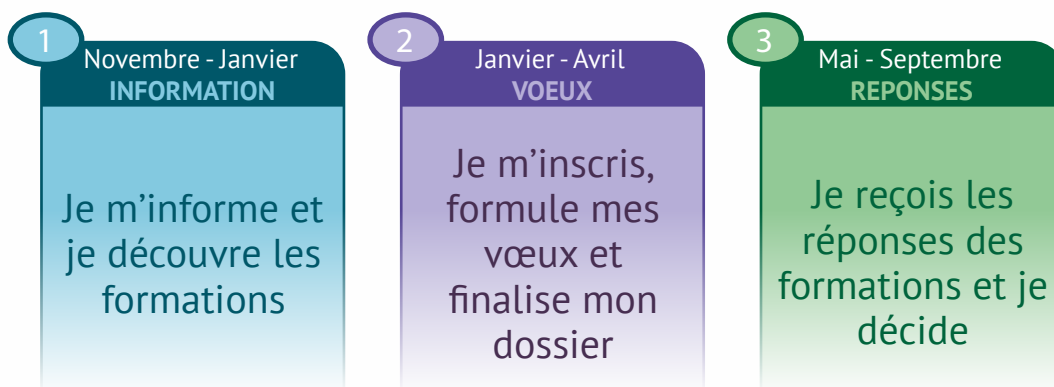
LA PLATFOME PARCOURSUP 2024



www.parcoursup.gouv.fr

La plateforme d'admission post-bac dans l'enseignement supérieur

Les 3 grandes étapes de la procédure pour réussir votre entrée dans l'enseignement supérieur...



Quelles sont les formations concernées par Parcoursup ?

La très grande majorité des formations de l'enseignement supérieur figure sur Parcoursup. Si vous ne trouvez pas une formation recherchée (ex : certaines écoles supérieures d'art, de management...), contactez directement l'établissement concerné pour connaître les dates et modalités d'inscription.

Combien de vœux pouvez-vous formuler ?

10 vœux maximum : un vœu correspond à une formation dispensée dans un établissement. Mais il est possible d'exprimer des vœux multiples.

Qu'est-ce qu'un vœu multiple ?

Un vœu multiple est composé de plusieurs sous-vœux qui portent sur une même formation mais dans des établissements différents : un vœu multiple permet de sélectionner un ou plusieurs établissements sans les classer. Le vœu multiple élargit les possibilités de choix. Il compte pour un seul vœu.

Ainsi, pour une spécialité donnée, vous pouvez formuler jusqu'à 10 sous-vœux. Mais au total, et pour l'ensemble de vos vœux, vous pourrez formuler jusqu'à 20 sous-vœux maximum.

Exemple de vœu multiple : BTS Electrotechnique, dans le lycée A, le lycée B et le lycée C. Dans ce cas, vous formulez 1 vœu, et 3 sous vœux.

NB : Cette limitation ne concerne pas les écoles d'ingénieurs, les écoles de management.

Devez vous classer vos vœux ?

Non, vous ne classez ni vos vœux, ni les établissements dans le cas de vœux multiples. Mais vous pourrez indiquer vos préférences, non communiquées aux établissements.

Pouvez-vous choisir des formations sélectives et non-sélectives ?

Oui, vous pouvez choisir à la fois des formations sélectives et des formations non-sélectives en Polynésie française et dans les différentes académies de métropole. Attention toutefois, l'admission en licence est conditionnée pour les élèves qui ne possèdent pas les attendus de licence (voir page suivante les deux paragraphes sur les « Attendus » et le « Contrat de réussite pédagogique »).

Est-il obligatoire de formuler un vœu dans une formation non-sélective ?

Non, cela n'est pas obligatoire. Toutefois, il vous est fortement conseillé de formuler au moins un vœu de licence non-sélective pour vous assurer une solution.

Les établissements du supérieur ont-ils connaissance des vœux formulés ?

Non, ils n'ont connaissance ni des vœux, ni du nombre de vœux que vous formulez en dehors du vœu pour lequel vous les sollicitez.

Que sont les « attendus » ?

Les attendus qui figurent sur parcoursup précisent les connaissances et les compétences requises pour réussir dans chaque formation sélective ou non sélective de l'enseignement supérieur. Ils ont pour intérêt de vous informer de manière plus précise sur les exigences des formations. Ils aident également vos professeurs principaux et le psychologue de votre lycée à mieux vous guider.

La fiche « Avenir », c'est quoi ?

C'est un document qui mentionne vos résultats scolaires et les appréciations de vos professeurs dans les différentes disciplines. Figurent également pour chaque vœu les appréciations complémentaires de vos professeurs principaux et l'avis du chef d'établissement. Les fiches « Avenir » seront saisies sur Parcoursup par votre lycée qui les transmettra aux établissements d'enseignement supérieur pour qu'ils statuent sur votre demande.

Quelles seront les réponses à vos vœux ?

Pour une formation sélective (CPGE, BTS, BUT, écoles...) :

- Oui = proposition d'admission
- En attente d'une place
- Non

Pour une formation non sélective (licence) :

- Oui = proposition d'admission
- Oui-si = proposition d'admission conditionnée par le contrat de réussite pédagogique proposé
- En attente d'une place

Le « contrat de réussite pédagogique », c'est quoi ?

Les universités proposent des parcours adaptés aux candidats qui ne répondent pas à tous les « attendus » de la formation pour les aider à réussir (remise à niveau, enseignements complémentaires, semestre ou année de consolidation intégrée...). Les candidats sont libres d'accepter ou non ce contrat de réussite pédagogique qui leur est proposé. S'ils le refusent, ils perdent la proposition d'admission qui leur est faite.

Le « répondeur automatique », c'est quoi ?

Il sera proposé aux candidats placés en liste d'attente* sur certains de leurs vœux, de classer ces vœux selon leur ordre de préférence

afin qu'un répondeur automatique réponde à leur place dès qu'une proposition d'admission leur est faite.

Comment répondre aux propositions d'admission ?

Selon le cas :

Vous recevez une seule proposition d'admission (oui ou oui-si) :

- Vous acceptez la proposition ou y renoncez
- Dans les deux cas, et si vous le souhaitez, vous pouvez maintenir vos autres vœux en attente*
- En cas d'acceptation, vous devez ensuite procéder à votre inscription administrative (modalités précisées sur la plateforme)
- Une inscription administrative ne vous empêche pas de répondre favorablement à une éventuelle proposition d'admission sur un vœu jusqu'alors en attente*

Vous recevez plusieurs propositions d'admission (oui ou oui-si) :

- Vous devez accepter une seule proposition et renoncer aux autres propositions d'admission reçues pour ne pas monopoliser plusieurs places
- Si vous le souhaitez, vos autres vœux en attente* sont maintenus
- En cas d'acceptation, vous devez ensuite procéder à votre inscription administrative (modalités précisées sur la plateforme)

Vous ne recevez que des réponses « en attente* » :

- Vous devez confirmer le maintien de vos vœux en attente. Des places peuvent se libérer au fur et à mesure que les autres candidats vont renoncer à leurs vœux

Vous ne recevez que des réponses négatives :

- Vous pourrez faire acte de candidature pour les formations qui affichent des places vacantes en procédure complémentaire

Le calendrier du candidat dans le détail**

Dès le 20 décembre 2023

- ▶ Ouverture du site d'informations sur les formations post-bac de la plateforme Parcoursup.
- ▶ Je m'informe sur le déroulement de la procédure Parcoursup.
- ▶ Je consulte l'offre des établissements. Chaque fois que je sélectionne une formation, une fiche détaillée m'informe sur l'établissement d'accueil de la formation, ses contenus disciplinaires, les attendus et critères d'examen des dossiers, les débouchés professionnels.
- ▶ Je poursuis le dialogue avec mes professeurs principaux et le psychologue de l'établissement et je continue à affiner mon information sur les sites www.onisep.fr et <http://lycee-avenirs.onisep.fr>

Du 17 janvier au 14 mars 2024

- ▶ Je m'inscris sur la plateforme Parcoursup pour créer mon dossier candidat.
- ▶ Je formule mes vœux, jusqu'à 10 au maximum (avec possibilité de sous-vœux selon les formations) sans avoir à les classer.

Jusqu'au 3 avril

- ▶ Je complète mes dossiers de candidature (saisie de mes notes, de mes motivations pour les formations demandées...) et je confirme impérativement chacun de mes vœux avant cette date.

Avril-mai

- ▶ Les établissements examinent mes dossiers de candidature pour chaque formation demandée.

Dès juin 2024

- ▶ Je peux consulter l'intégralité de mes fiches « Avenir » renseignées par mes professeurs et le chef d'établissement.

Du 30 mai au 12 juillet

- ▶ Je consulte en continu les propositions d'admission qui me sont faites sur les formations que j'ai demandées et j'y réponds dans les délais indiqués dans mon dossier.
- ▶ Point d'étape : si j'ai conservé des vœux pour lesquels je suis en liste d'attente, je me connecte à mon dossier pour indiquer ceux qui m'intéressent toujours.

Du 11 juin au 12 septembre

- ▶ Ouverture de la phase complémentaire. Cette phase me permet de reformuler jusqu'à 10 nouveaux vœux pour les formations qui affichent encore des places vacantes.
- ▶ Je confirme mon inscription dans la formation que j'ai choisie selon les modalités précisées sur mon dossier candidat.

Dès le 04 juillet

- ▶ Si aucun de mes vœux n'est satisfait, je peux demander un entretien-conseil à mon professeur principal et/ou au psychologue de mon lycée ou au CIO et/ou saisir, après les résultats du baccalauréat, la commission d'accès à l'enseignement supérieur.

* Les candidats en attente sur leurs vœux pourront prendre connaissance de leur classement sur les listes d'attente et, le cas échéant, du rang du dernier candidat appelé l'année précédente. **Dates et horaires métropolitains, tenir compte du décalage.

L'organisation du supérieur

UNE OFFRE DE FORMATION COMPLÈTE ADAPTÉE À TOUS LES PROFILS ET RECONNUE DANS LE MONDE ENTIER

L'enseignement supérieur propose un éventail riche et diversifié de diplômes et de formations, adapté à tous les profils. Pour un même projet professionnel, les solutions sont souvent multiples. Chaque étudiant doit pouvoir trouver la voie qui lui convient le mieux à l'université, en lycée, en école ou en institut.

De nombreux établissements

- 75 Universités (dont l'UPF)
- 210 Écoles d'ingénieurs
- 150 Écoles supérieures de management
- 22 Écoles nationales d'architecture
- 326 Instituts de Formation en Soins Infirmiers (IFSI – et l'IFPS Mathilde Frébault de Papeete)
- 22 Instituts Régionaux du Travail Social (IRTS)
- 113 Instituts Universitaires de Technologie (partenariat entre l'UPF et l'IUT de Bordeaux pour 2 BUT)
- 11 Instituts d'Études Politiques (IEP-Sciences Po – convention entre la Polynésie française et les 7 IEP du concours commun)
- Plus de 1500 lycées proposant des CPGE et/ou des BTS et/ou le DCG et/ou des Mentions Complémentaires (dont les lycées publics et privés sous contrat de Polynésie française)
- Des milliers d'écoles spécialisées dans de nombreux domaines de formation (dont l'école de sage-femme de Papeete, des écoles d'hôtellerie-tourisme, de graphisme et de design, d'informatique, militaires, etc.)

* en attente confirmation pour la rentrée 2024

Près de 140 écoles et universités françaises dans le monde : en Australie, aux États-Unis, au Canada, en Chine, au Japon... Des écoles de management, des écoles d'ingénieur, des écoles hôtelières, etc. Pour en savoir plus : www.campusfrance.org/fr/ressource/implantations-des-etablissements-d-enseignement-superieur-francais-a-l-etranger

3 grades : LMD pour Licence, Master, Doctorat

En France, comme dans la plupart des pays européens, l'enseignement supérieur est organisé autour de 3 grades qui correspondent à des paliers de formation :

- ▶ Licence (bac+3)
- ▶ Master (bac+5)
- ▶ Doctorat (bac+8)

Chacun de ces grades correspond à un certain volume de crédits d'enseignement (les ECTS) validés. Une année réussie dans l'enseignement supérieur permet à l'étudiant de valider 60 ECTS. Le grade licence est donc obtenu après validation de 180 ECTS, le grade master en 5 ans après validation de 300 ECTS et le grade doctorat en 8 ans après validation de 480 ECTS. Les BTS ou deux années réussies en BUT (validation du DUT) ou CPGE valent 120 ECTS. Un DCG ou un BUT en 3 ans correspond à 180 ECTS.

Reconnaissance internationale des diplômes français

La garantie de l'État, appuyée sur le système LMD et les crédits ECTS, assure aux diplômes français une reconnaissance internationale et des équivalences facilitées partout dans le monde.

LES ECTS : Des crédits européens capitalisables et transférables... ECTS signifie « European Credits Transfer System ». L'organisation LMD et ce système de crédits offrent aux étudiants la possibilité de changer d'orientation (établissements, filières de formation générales et professionnelles) durant leur parcours d'études supérieures et facilite la mobilité d'un pays à l'autre au sein de la communauté européenne. La reconnaissance de vos diplômes à l'étranger vous oblige toutefois à présenter votre supplément au diplôme (description des savoirs et compétences acquis délivré par votre établissement d'origine).

Grades et diplômes

Gare aux confusions ! Seule l'université délivre les diplômes de la licence et du master. Les établissements non-universitaires publics ou privés reconnus par l'État délivrent des diplômes d'État ou des diplômes d'écoles conférant les grades européens de licence ou de master. C'est le cas par exemple de tous les diplômes d'écoles d'ingénieurs. Dans les autres filières, une centaine de diplômes est concernée : le diplôme d'État d'architecte (grade master), les diplômes d'État d'infirmier et d'ergothérapeute (grade licence), les diplômes des écoles nationales supérieures d'art (grade licence et grade master), des instituts d'études politiques (grade master) ou de certaines écoles supérieures de commerce et de gestion (grade licence et grade master). En France, comme à l'étranger, ces dernières décernent d'ailleurs souvent au terme de 3 à 4 années d'études des BBA (Bachelor of Business Administration) ou, au bout de 5 ans, des MBA (Master of Business Administration). Mais attention, ces diplômes dont l'appellation n'est pas protégée ne confèrent pas toujours respectivement les grades de licence et de master... N'hésitez pas à vous renseigner auprès du psychologue chargé d'orientation du lycée pour vous assurer de la reconnaissance par l'État des établissements privés et du niveau de certification des diplômes qu'ils vous proposent.



Passerelles

Notre système n'est pas cloisonné ! Même si le schéma ci-contre pourrait tendre à nous faire croire l'inverse. Vous avez tout à fait la possibilité de changer d'orientation en cours d'études et de vous construire un itinéraire de formation à la carte...

De nombreux étudiants passent de l'université aux grandes écoles d'ingénieurs ou de commerce, de BUT ou de BTS à l'université ou aux grandes écoles, de classes préparatoires aux grandes écoles à l'université, etc. S'il existe des concours d'écoles à bac +2, le système des ECTS a fortement contribué à fluidifier les parcours. Mais attention, il n'y a jamais rien de systématique ! Changer de filière de formation au sein de l'enseignement supérieur est toujours soumis à la validation des équipes pédagogiques.



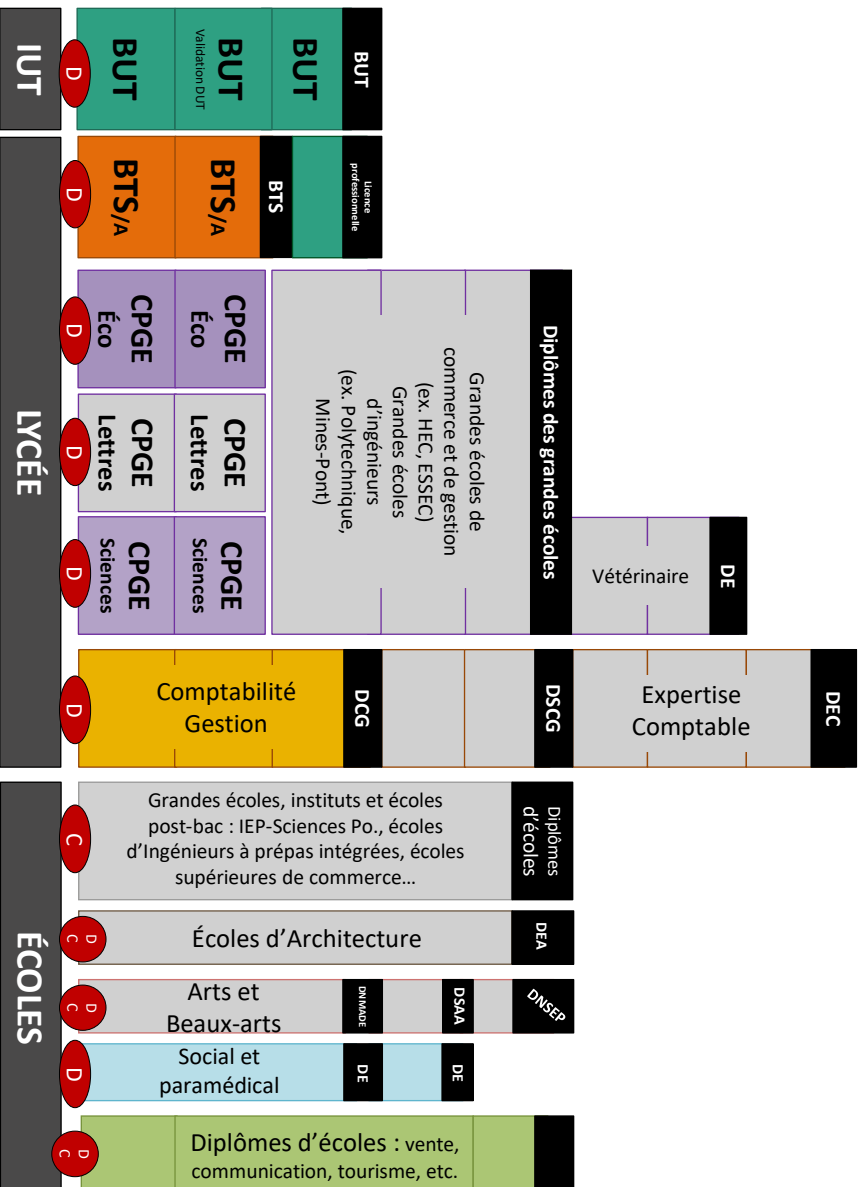
Schéma de l'enseignement supérieur

11	Médecin spécialiste
10	Médecin Généraliste
9	
8	
7	Dentiste Pharmacien
6	Sage-femme Kinésithérapeute

BTS Brevet de Technicien Supérieur
 BTSA Brevet de Technicien Supérieur Agricole
 BUT Bachelier Universitaire de Technologie
 CPGE Classe Préparatoire aux Grandes Ecoles
 CUPGE Cycle Universitaire Préparatoire aux Grandes Ecoles
 DCG Diplôme de Comptabilité et Gestion
 DE Diplôme d'État

DEA Diplôme d'État d'Architecte
 DEC Diplôme d'Expertise-Comptable
 DNMADE Diplôme National des Métiers d'Art et du Design
 DNSSEP Diplôme National Supérieur d'Expression Plastique
 DSCG Diplôme Supérieur de Comptabilité et Gestion
 DSAA Diplôme Supérieur d'Arts Appliqués

D		M		L	
8	Docteurat D3	Master M2		Écoles d'ingénieurs	
7	D2	M1		Licence L3	
6	D1			L2	
5				L1	
4				PASS	
3				LAS	
2				C	
1				D	

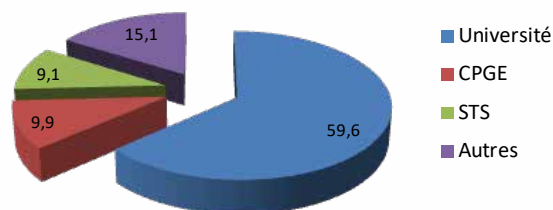


Le devenir des bacheliers

LES CHOIX D'ORIENTATION SELON LES TYPES DE BAC

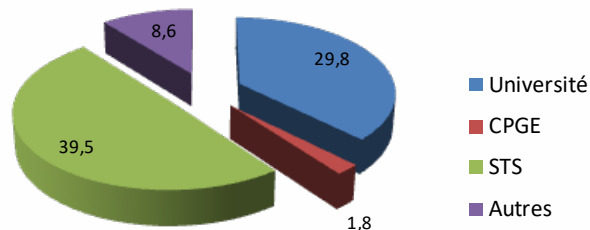
Les bacheliers généraux

93,7% de bacheliers généraux choisissent de poursuivre leurs études. L'université (licence + BUT) demeure le choix de poursuite d'études le plus fréquent. En classe préparatoire aux grandes écoles, ils représentent près de 10%.



Les bacheliers technologiques

Les filières professionnelles courtes, en particulier les STS, restent les principales filières d'inscription des bacheliers technologiques. La deuxième destination est l'université (BUT principalement).



- Les bacheliers STI2D sont près de 30% à s'inscrire en BTS, principalement du domaine de la production, 36% à l'université (dont 27,1% en BUT), 6,2% dans les autres formations et 4% en CPGE.

- Les bacheliers STMG s'inscrivent pour 29,1% d'entre eux en BTS, principalement du domaine des services, 29,2% à l'université (dont 14,2% en BUT), 5,2% dans les autres formations et 1,5% en CPGE Économique et commerciale voie technologique.

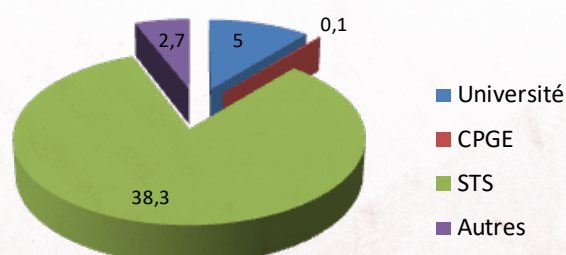
- Les bacheliers ST2S vont d'abord à l'université (29,2%). Seulement 13,2% d'entre eux poursuivent en BTS. 25,5% entrent dans les écoles post-bac, particulièrement les écoles sociales et paramédicales.

- Les bacheliers STL sont les bacheliers technologiques qui s'inscrivent le plus à l'université (38%). Ils sont aussi 30,5% à entrer dans les BTS, surtout du domaine de la production et 3% en CPGE.



Les bacheliers professionnels

Les bacheliers professionnels ont pour vocation d'entrer dans la vie active. Toutefois, 46% des bacheliers professionnels poursuivent leurs études dont 38,3% intègrent une STS*. 5% de bacheliers professionnels s'inscrivent à l'université où leurs chances de réussite sont quasi nulles.



SOURCE

REPÈRES & RÉFÉRENCES STATISTIQUES 2022
Direction de l'évaluation, de la prospective
et de la performance

Taux d'inscription des bacheliers dans l'enseignement supérieur rentrée 2021 France entière (France métropolitaine, DOM, COM et Nouvelle-Calédonie).

En savoir plus:

<https://www.education.gouv.fr/reperes-references-statistiques-2022-326939>

*STS Sections de technicien supérieur en lycée.
(lieu de préparation des BTS)

Les études à l'université

LA LICENCE

La Licence

(180 ECTS)

L'université propose deux types de licence : la licence générale et la licence professionnelle. Si la première est accessible aux bacheliers, on ne rentre dans la seconde qu'avec un diplôme de niveau bac+2 (120 ECTS) : BTS, DUT, licence 2...

► Admission

Les demandes d'admission en licence s'effectuent à partir de la plateforme www.parcoursup.gouv.fr.

Bien que certaines licences particulières soient sélectives, la majorité des mentions de licence sont non-sélectives. Toutefois les élèves qui ne possèdent pas les attendus à l'entrée en licence ne sont admis que s'ils acceptent un parcours adapté de L1.

Durée des études en licence

3 ans à raison de 1 500 heures d'enseignement.

► Organisation des études

La licence est divisée en 6 semestres. Chaque semestre est composé d'UE (unités d'enseignement). Chaque UE est constituée de cours magistraux (CM) et de travaux dirigés (TD) et/ou de travaux pratiques (TP) complétés, suivant le cas, par la réalisation d'un travail personnel. A chaque UE correspond un nombre de crédits européens (ECTS), la somme des crédits d'un semestre est de 30 crédits.

Cette organisation permet une spécialisation progressive et facilite les passerelles à différentes étapes du cursus : au début du 1er semestre ou du 2de semestre ou l'année suivante (changement de discipline, orientation vers un BTS ou un BUT), ou bien à l'issue de la 2ème année vers une licence pro (1 an, accès sur dossier et entretien).

► Programme

Les licences permettent toutes d'acquérir une culture générale solide, des compétences en langues étrangères et des compétences transversales.

La 1ère année (L1) est conçue comme un portail associant plusieurs disciplines. Il vise à approfondir ses connaissances dans les matières fondamentales de la mention de licence choisie (sciences, économie...) appelées «majeures» et de s'initier à d'autres disciplines appelées «mineures». Les étudiants ambitieux peuvent poursuivre des études bidisciplinaires et changer de majeure, le cas échéant.

En 2ème année (L2), l'étudiant choisit son parcours de formation



et acquiert des compétences fondées sur l'élaboration du projet professionnel et la connaissance des débouchés offerts par la mention choisie.

En 3ème année (L3), l'étudiant finalise son parcours d'études selon son projet professionnel, en accord avec l'équipe pédagogique. Tous les étudiants de licence doivent valider au moins un stage pendant leur cursus (dans l'administration, l'enseignement ou en entreprise). Les étudiants peuvent effectuer un séjour à l'étranger (semestres d'études ou stage) pendant leur licence via différents programmes de mobilité étudiante dont le programme Erasmus+. Se rapprocher du service relations internationales de l'université.

► Rythme de travail

20 à 30 heures en moyenne de cours par semaine et beaucoup de travail personnel. Pour faire partie de ceux qui réussissent, mieux vaut être autonome et organisé. La méthode : se fixer un planning de travail pour apprendre régulièrement ses cours, les accompagner de lectures et de recherches. Prévoir au minimum 20 heures par semaine de travail personnel.

► Validation et diplôme

Diplôme national, la licence a la même valeur, quelle que soit l'université qui la délivre. Elle confère un grade, niveau de référence identique partout en Europe. La validation des études s'effectue en contrôle continu, assortie si besoin d'une période de repêchage. Seul les étudiants ayant obtenu une dispense d'assiduité peuvent se présenter en examen final.

Poursuite d'études et insertion professionnelle

Les titulaires d'une licence continuent majoritairement en master pour 2 ans d'études. Il existe deux types de masters : le master professionnel qui vise l'insertion professionnelle et le master de recherche qui prépare à la poursuite d'études en doctorat (recherche-enseignement). Le recrutement s'effectue sur concours ou examen du dossier. Il est également possible de rejoindre une école spécialisée ou une grande école d'ingénieurs ou de commerce, selon le cas, en préparant des concours. La licence étant un diplôme généraliste, elle permet difficilement de trouver un emploi. Il est fortement conseillé aux étudiants de faire des stages même s'ils ne sont pas obligatoires (se rapprocher du bureau de l'insertion professionnelle de l'université. Il existe par contre de nombreux concours administratifs à bac+3 (fonction publique territoriale, fonction publique d'État...)).



Les études à l'université

LA LICENCE

► 4 domaines et 45 mentions au choix

Les licences se déclinent en domaines et en mentions, avec des intitulés quasi communs à toutes les universités.

- Les mentions du domaine arts, lettres et langues ;
- Les mentions du domaine sciences humaines et sociales ;
- Les mentions du domaine droit, économie et gestion ;
- Les mentions du domaine sciences, technologies et santé.

Pour connaître la liste complète des mentions de licences, rendez-vous sur www.legifrance.gouv.fr

L'Université de Polynésie Française (UPF) propose aux bacheliers 16 mentions de licence (L1, L.AS, CUPGE) différentes. Voir page 12.

Les études de santé (maïeutique, médecine, odontologie, pharmacie)

► Admission

Les lycéens souhaitant s'orienter vers les études de maïeutique, de médecine, d'odontologie ou de pharmacie optent au choix, soit pour une mention de licence avec l'option «accès santé» (parcours L.AS), soit pour le parcours spécifique «accès santé» avec une option d'une autre discipline (parcours PASS). Les demandes d'admission dans les parcours L.AS et PASS s'effectuent à partir de la plateforme :

www.parcoursup.gouv.fr

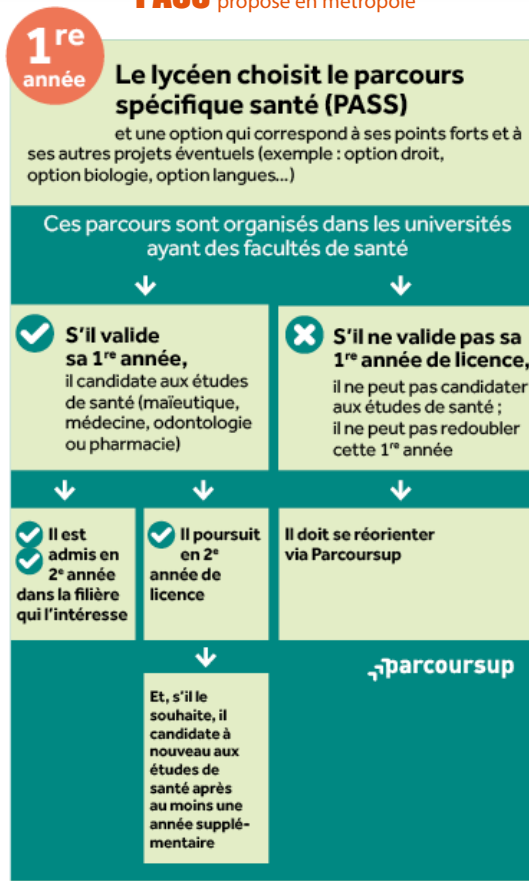
Fonctionnement du parcours

L.AS proposé par l'UPF



Fonctionnement du parcours

PASS proposé en métropole



► Durée des études

1 an pour une L.AS ou un PASS validé. La durée des études est ensuite variable selon la spécialité choisie : médecine 8 à 10 ans d'études, odontologie et pharmacie 5 ans, maïeutique 4 ans.

► Organisation des études

2 semestres, 30 crédits ECTS par semestre, soit 60 crédits ECTS au total. L'option «accès santé» vaut 10 crédits ECTS et le parcours «accès santé» vaut 30 crédits ECTS.

► Rythme de travail

Le travail à produire pour prétendre à des résultats suffisants pour entrer dans une spécialité médicale est important.

Pour en savoir plus : www.enseignementsup-recherche.gouv.fr

Les études de kinésithérapie

La réforme des études de santé donne aux lycéens souhaitant devenir kinésithérapeute le choix entre le parcours L.AS, le parcours PASS ou une licence mention STAPS ou Biologie préparant aux études de kinésithérapie. Tous les candidats qui valideront l'une de ces premières années de licence pourront être candidats aux études de kinésithérapie d'une durée de 4 ans en école.

Le parcours L.AS de l'UPF

L'université de Polynésie française, en partenariat avec l'université de Bordeaux, propose aux lycéens intéressés par les études médicales une licence mention Sciences de la vie avec l'option «accès santé» (parcours L.AS). Ce parcours ne permettra pas de candidater à des études paramédicales (dont la kinésithérapie).

LE CUPGE - LES BUT

Le CUPGE

(120 ECTS)

Les Cycles Universitaires Préparatoires aux Grandes Écoles sont conçus comme des classes préparatoires scientifiques intégrées à l'université. Ils sont assurés dans le cadre d'une licence, bien souvent en partenariat avec une école d'ingénieurs. Tout comme les CPGE scientifiques de lycée, les CUPGE permettent aux étudiants de préparer les concours des grandes écoles. L'UPF propose un CUPGE voie «Mathématiques-Physique» (MP).

► Admission

Les demandes d'admission en CUPGE s'effectuent à partir de la plateforme www.parcoursup.gouv.fr. Sélectifs sur dossiers, les CUPGE accueillent surtout des bacheliers généraux avec des spécialités scientifiques titulaires d'une mention au bac (cas de l'UPF).

► Durée des études en CUPGE 2 ans

1 635 heures de cours réparties sur les 2 années à l'UPF.

► Organisation des études

4 semestres. 30 crédits ECTS par semestre. Apprentissage de l'anglais. Aux 30 heures de cours par semaine environ viennent s'ajouter des

interrogations orales (« khôlles ») en soirée et des devoirs surveillés tous les samedis matin pour la préparation aux concours. Les cours ont lieu en groupes restreints comme en CPGE de lycée. Les enseignements du CUPGE sont entièrement séparés de ceux des licences et les étudiants ont une salle dédiée pour leurs cours.

► Programme

Les programmes d'enseignement étant nationaux, la formation dispensée à l'UPF est la même que celle des classes préparatoires scientifiques «Mathématiques-Physique» (MP) de métropole. Pour en savoir plus : www.upf.pf

► Rythme de travail

Le rythme de travail est le même qu'en CPGE scientifique MP de lycée.

► Poursuite d'études

Cette filière d'excellence prépare aux concours d'entrée de près de 150 grandes écoles d'ingénieurs (Mines, Ponts, Centrale, écoles ENSI, etc.) par la voie maths-physique. Le cycle d'ingénieurs en école d'ingénieurs dure 3 ans. Les ingénieurs sont titulaires d'un titre d'ingénieur délivré par la commission des titres d'ingénieurs (CTI) de grade master. En cas d'échec aux concours, les étudiants peuvent poursuivre en troisième année de licence à condition d'avoir validé 120 crédits ECTS.

Les BUT

(180 ECTS)

Il existe 24 spécialités de Bachelors Universitaires de Technologie (42 options comprises) : 16 du secteur industriel et 8 du secteur des services. L'UPF en propose 2 : le BUT techniques de commercialisation (TC) et le BUT gestion administrative et commerciale des organisations (GACO).

► Admission

Les demandes d'admission en BUT s'effectuent à partir de la plateforme www.parcoursup.gouv.fr. En plus du dossier de candidature comportant vos bulletins scolaires, il peut vous être demandé de passer des tests et/ou un entretien de motivation. Dans chaque académie, 50 % de places devraient être réservées aux bacheliers technologiques.

► Durée 3 années d'études.

► Organisation des études

Les BUT se préparent dans un IUT, structure interne à l'université. L'IUT offre les avantages de l'université, avec un encadrement renforcé. Organisée sur 6 semestres, la formation menant au BUT s'inscrit dans le schéma européen LMD, ce qui favorise les passerelles avec les licences et inversement. La formation alterne CM (cours magistraux), TD (travaux dirigés) et TP (travaux pratiques). Les étudiants bénéficient d'un soutien pédagogique et méthodologique important. Ils peuvent effectuer un séjour à l'étranger pendant le cursus, notamment via le programme européen Erasmus +.

► Programme

Les BUT couvrent chacun un domaine professionnel assez large et permettent de s'adapter à une famille d'emplois (ex. : gestion logistique et transport ; carrières juridiques). Avec l'acquisition de compétences professionnelles multiples et une solide culture générale, le BUT vise la polyvalence.

► Rythme de travail

Comptez environ 35 heures par semaine réparties entre les cours et les projets tutorés. Soit quasiment autant qu'en terminale. Les étudiants des spécialités industrielles (production) suivraient 2000h d'enseignement, tandis que ceux des spécialités tertiaires (activités du secteur des services) suivraient 1800h d'enseignement. Beaucoup de travail personnel s'y ajoute, sous forme de DM, des devoirs à la maison. Le rythme assez soutenu de cette filière exige constance, rigueur et organisation.

► Validation et diplôme

Le diplôme est délivré sur la base du contrôle continu. Une validation des connaissances est organisée à la fin de chaque semestre (30 crédits par semestre). Le BUT correspond à 180 crédits européens soit un niveau bac + 3. Ceux qui ont validé 120 crédits obtiennent le diplôme intermédiaire de DUT (diplôme universitaire de technologie).

► Poursuite d'études et insertion professionnelle

La formation générale et professionnelle du BUT favorise la poursuite d'études :

- À l'université, rejoindre une licence, pour ceux qui ont validé 4 semestres du BUT, en vue de préparer ensuite un master (bac 5).
- L'accès en L2 (2e année de licence) ou L3 (3e année) se fait sur avis de la commission pédagogique de l'université.
- Postuler en 1re année de master dite M1, pour ceux qui ont obtenu leur diplôme BUT.
- En écoles d'ingénieurs, pour ceux qui ont validé 4 semestres du BUT. Des écoles ont mis en place des concours spécifiques à bac + 2. Pour augmenter ses chances, il est recommandé de passer par une prépa en 1 an ATS (adaptation technicien supérieur).
- Les écoles vétérinaires recrutent elles aussi des techniciens supérieurs, passés ou non par une prépa ATS bio.
- Les écoles de commerce et de gestion ont mis en place des admissions parallèles. Le nombre de places ouvertes est variable suivant les écoles. Certaines spécialités de BUT sont plus adaptées que d'autres. Quelques lycées proposent une préparation en 1 an aux concours d'entrée à bac + 2 : prépa ATS économie-gestion.

L'UPF et son offre de formation

LICENCES GÉNÉRALES, L.AS, CUPGE, DUT, LICENCES PROFESSIONNELLES, MASTERS, CAPACITÉ EN DROIT

L'offre de formation de l'UPF, seule université publique présente en Polynésie française, se veut générale et multidisciplinaire. Une offre variée qui permet aux étudiants polynésiens de faire tout ou partie de leurs études supérieures sur le territoire...

Les diplômes et formations post-bac

Bachelors universitaires de technologie (BUT)

Délivrés par l'IUT Bordeaux sur le site de l'UPF

- Gestion Administrative et Commerciale des Organisations
- Techniques de Commercialisation

Licences de droit, économie et gestion

- Licence mention droit, parcours droit général (L1, L2, L3)
- Licence mention droit, parcours Excellence (L1, L2, L3)
- Licence mention économie et gestion (L1, L2, L3)

Licences de lettres, langues et sciences humaines

- Licence mention histoire, parcours histoire et géographie (L1, L2, L3)
- Licence mention géographie et aménagement
- Licence mention lettres, parcours lettres et arts (L1, L2, L3)
- Licence mention langues étrangères appliquées, parcours anglais et espagnol (L1, L2, L3)
- Licence mention langues étrangères appliquées, parcours anglais et mandarin (L1, L2, L3)
- Licence mention langues, littératures et civilisations étrangères et régionales, parcours anglais (L1, L2, L3)
- Licence mention langues, littératures et civilisations étrangères et régionales, parcours langues polynésiennes (L1, L2, L3)
- Licence mention langues, littératures et civilisations étrangères et régionales, langues polynésiennes parcours préparatoire au professorat des écoles :
 - enseignements de culture générale et d'approfondissement disciplinaire (dispensés au Lycée Paul Gauguin)
 - enseignements de spécialisation et d'approfondissement (dispensés à l'UPF)

Licences de sciences et technologies santé et CUPGE (Cycle Universitaire Préparatoire aux Grandes Ecoles)

- CUPGE, parcours mathématiques-physique (L1 -L2)
- Portail mathématiques et sciences pour l'ingénieur (année de L1 commune entre les licences mention mathématiques et mention sciences pour l'ingénieur)
- Licence mention mathématiques, parcours "mathématiques et gestion des risques" (L3)
- Licence mention sciences pour l'ingénieur, parcours sciences et techniques durables (L3)
- Licence mention sciences de la transition écologique et sociétale, parcours transitions en milieux multi-insulaires (L1,L2,L3)
- Licence mention informatique (L1, L2, L3)
- Licence mention sciences de la vie, parcours commun en L1 et L2 (L3 parcours biodiversité écologie ou parcours biologie biochimie physiologie)
- Licence mention sciences de la vie option «accès santé» - parcours L.AS (L1)

Diplôme d'Université - PARÉO

Ce DU propose un accompagnement pédagogique spécifique et peut être demandé par l'étudiant ou proposé par l'université aux élèves de terminale dont les compétences sont trop fragiles pour envisager sereinement une réussite en L1. Cet aménagement allonge la formation d'une année supplémentaire et permet de travailler sur les points suivants :

- accompagnement à la construction du projet professionnel et de formation
- méthodologie du travail universitaire
- intégration progressive au sein du département choisi

Les autres diplômes et formations

- Licence mention administration publique (L3)
- Licence professionnelle métiers du tourisme et des loisirs (en formation continue) mention management et gestion des organisations hôtelières, de restauration et d'événements en Polynésie française (L3)
- Licence professionnelle métiers du tourisme et des loisirs (en formation continue) mention management et gestion des organisations touristiques et de loisirs en Polynésie française (L3)
- Licence professionnelle maîtrise de l'énergie, électricité et développement durable (en formation continue) mention énergies renouvelables et maîtrise d'énergie (L3)
- Master mention droit privé, parcours droit des affaires (M1 et M2)
- Master mention droit public, parcours droit des collectivités territoriales (M1 et M2)
- Master mention études culturelles, parcours langues, cultures et société en Océanie (M1 et M2)
- Master mention management et commerce international (M1)
- Master mention comptabilité, contrôle audit (M2)
- Master Biologie Environnement, Écologie parcours environnement insulaire océanien (M1 à l'Université Pierre et Marie Curie-Paris 6 puis M2 à l'UPF)
- Certificat de capacité en droit (pour les candidats non titulaires du baccalauréat) CAPA
- Diplôme d'accès aux études universitaires (DAEU Lettre et Sciences humaines)

Institut National Supérieur du Professorat et de l'Education (INSPE) et masters MEEF inspe.upf.pf

- Master MEEF mention enseignement du 1er degré - préparation au concours (CRPE) (M1 et M2)
- Master MEEF mention enseignement du 2nd degré :
 - en M1 (année 2024 - 2025) : anglais, histoire-géographie, tahitien-lettres, lettres modernes
 - en M2 (2024-2025) : mathématique ou économie-gestion
- Master MEEF mention encadrement éducatif, parcours Conseiller Principal d'Education (CPE) (en M2 pour l'année 2024 - 2025)
- Master MEEF mention pratique et ingénierie de la formation, parcours médiation scientifique et culturelle (en M2 pour l'année 2024 - 2025)



UPF Campus d'Outumaoro - Punaauia
B.P. 6570 - 98702 Faa'a - Tél : (+689) 40 803 803
Email : courrier @ upf.pf

⚠ Le DU - PARÉO et le DAEU sont les formations disponibles en CAMPUS CONNECTE
Les îles concernées sont : Raiatea, Rangiroa, Nuku-hiva, Teva I Uta et Tubuai

L'UPF et l'ISEPP-UCO Pacifique

COSIP ET RELATIONS INTERNATIONALES

Les services de l'université de Polynésie française

LE COSIP

Le centre d'orientation, des stages et de l'insertion professionnelle (COSIP) a pour vocation d'aider les étudiants, mais aussi les lycéens, à construire un projet de formation.

Ce service apporte tous les renseignements utiles sur les formations, les modalités d'études et les débouchés professionnels. C'est l'assurance d'obtenir, tout au long du cursus universitaire, l'information nécessaire pour la réussite des études et une aide à l'insertion professionnelle.

Tél. : 40 80 39 53 - cosip@upf.pf

du lundi au jeudi de 7h30 à 11h30 et de 13h à 16h

le vendredi de 7h30 à 11h30

LA MOUV'E

La Maison des Oeuvres Universitaires et de la Vie Etudiante répond aux questions sur le logement, les aides sociales et la restauration sur le campus. Elle gère l'assiduité des boursiers et participe au financement des associations étudiantes et à l'action culturelle et sportive.

Tél. : 40 80 38 52 - la-mouve@upf.pf

du lundi au vendredi de 7h00 à 16h

Renseignez-vous sur les contenus de formations au COSIP de l'UPF (cf. page suivante), au CIO ou sur www.upf.pf

LES RELATIONS INTERNATIONALES

Afin de répondre à sa vocation internationale, l'U.P.F. dispose d'un service chargé de mener des actions de coopération internationale permettant notamment la mobilité étudiante grâce à l'instauration de programmes d'échanges d'étudiants et la mise à disposition d'aides financières (aide à la mobilité internationale et allocation Erasmus). Tout étudiant inscrit à l'UPF, ayant achevé au minimum une première année réussie à l'université, et désireux de pouvoir suivre, dans la continuité de ses études, un ou deux semestres dans une université partenaire, peut déposer au Service des Relations Internationales un dossier de candidature (lettre de motivation, CV et lettre de recommandation de l'enseignant responsable de la filière).

Tél. : 40803931 - relations-internationales@upf.pf

Lundi, mardi, jeudi de 8h00 à 11h30 et de 13h00 à 15h00

mercredi et vendredi de 8h00 à 12h00



L'offre de formation de l'institut supérieur de l'enseignement privé de Polynésie UCO Pacifique



L'institut supérieur de l'enseignement privé de Polynésie propose aux bacheliers une offre de formation complémentaire à celle de l'université de Polynésie française. Les demandes d'admission en licence s'effectuent selon les mêmes conditions à partir de la plateforme www.parcoursup.gouv.fr

Les diplômes et formations post-bac

Licences arts, lettres, langues

- Licence mention sciences de l'information et de la communication (L1, L2, L3)

Licences sciences humaines et sociales

- Licence mention sciences sociales, parcours GRH et sciences du travail (L1, L2, L3)
- Licence mention S.T.A.P.S - Sciences et Techniques des Activités Physiques et Sportives (L1-L2-L3)
- Licence mention sciences de l'Éducation (L1, L2, L3)

Les autres diplômes et formations

Master sciences humaines et sociales

- Masters I et II sciences humaines et sociales, sciences de l'Éducation «insertion, formation, inclusion» (master II en formation continue et initiale)

Brevet professionnel

- BPJEPS Brevet Professionnel de la Jeunesse, de l'Éducation Populaire et du Sport - spécialité Educateur Sportif - mention activités physiques pour tous

Tarifs 2023-2024

Licence (L1, L2, L3) :

Frais d'inscription : 48 000 XPF à 67 000 XPF (selon les universités de rattachement)

Frais pédagogiques annuels : 425 000 XPF à 470 000 XPF

Diplômes d'Etat

- Diplôme d'Etat d'Éducateur Spécialisé (DEES) (20 places filière sélective)
- Diplôme d'Etat Assistant de Service Social (DEAS) (20 places)



ISEPP – UCO Pacifique
Rue du Bon Pasteur, Papeete
Tél. : (+689) 40 50 51 80 – Email : info@isepp.pf

Renseignez-vous sur les contenus de formations au CIO ou sur www.isepp.pf

Master :

Frais d'inscription : 76 000 XPF

Frais pédagogiques annuels : 470 000 XPF

BPJEPS : 590 000 XPF + 6 000 XPF /épreuve de sélection

Les étudiants boursiers bénéficient d'un tarif préférentiel

Les BTS / BTSA / MAN / CS / FCIL

Des études courtes pour acquérir des savoir-faire pointus et s'insérer rapidement dans le monde de l'entreprise. Les BTS sont très prisés par les bacheliers technologiques et, de plus en plus par les bacheliers professionnels.... Pour aller plus loin : brochure «BTS en Polynésie» sur le site education.pf

► Admission

www.parcoursup.gouv.fr.

Sélectifs sur dossier. Un pourcentage minimum de places est réservé aux bacheliers pro.

► Durée des études : 2 ans.

► Organisation des études

Des stages en entreprise : 8 à 16 semaines selon la filière choisie.

Entre 30 et 33 heures par semaine, réparties entre les cours magistraux (CM), les travaux dirigés (TD) et les travaux pratiques (TP) et les interventions en cours de professionnels du secteur d'activité.

AGRICULTURE - ENVIRONNEMENT - QUALITÉ

BTSA Développement de l'agriculture des régions chaudes (D.A.R.C)

STS du lycée agricole d'Opunohu

Ce spécialiste du développement agricole dans les DOM-TOM est formé à l'environnement social et économique de l'exploitation agricole, à l'agronomie tropicale, aux productions végétales et animales et à la conduite des systèmes de production. 12 semaines de stage en métropole.

BTS Métiers des Services liés à l'Environnement (MSE)

STS du lycée polyvalent Tuianu Le Gayic

Le titulaire de ce BTS réalise des prestations de services dans les domaines de la propreté, de l'hygiène des locaux et des équipements, de la propreté urbaine, de la gestion des déchets et de l'assainissement.

SOCIAL

BTS Économie sociale et familiale (ESF) :

LPO Saint Joseph (Rentrée 2024)

STS du lycée professionnel de Mahina (Rentrée 2025)

Le titulaire de ce BTS est un expert de tous les domaines de la vie quotidienne : alimentation-santé, budget, consommation, environnement-énergie, habitat logement. Il est amené à travailler en collaboration avec des travailleurs sociaux, juristes, professionnels de santé...

BTS Services et prestations des secteurs sanitaire et social (SP3S)

STS du lycée polyvalent du Diadème

Le titulaire de ce BTS exerce dans différentes structures : mutuelles, structures de soins, centres d'action sociale, services de protection de la jeunesse, établissements médico-sociaux, entreprises d'aide à la personne...

***CS Animation-gestion de projets dans le secteur sportif**

Lycée professionnel de Faa'a

Elle valide les UC1 et UC2 (1).

Ce diplômé est formé à la conduite de projets sportifs (animation, compétition), voire plus largement de projets éducatifs, culturels ou sociaux et peut exercer dans tout type de structure ayant trait à l'animation d'activités.

***CS E2S-Encadrement secteur sportif, option activités physiques pour tous**

Lycée professionnel de Faa'a

Elle valide les UC3 et UC4 (2).

Ce diplômé encadre tous type de publique dans tous lieux d'accueil ou de pratique au sein desquels il met en place un projet. Il encadre des activités de découverte, d'animation et d'éducation.

► Validation et diplôme

Le BTS est un diplôme national. Il est délivré à l'issue d'un examen final et au vu des résultats obtenus tout au long des 2 années (contrôle en cours de formation - CCF). Il donne à ses titulaires 120 crédits ECTS.

► Poursuite d'études et insertion professionnelle

La moitié des diplômés de BTS poursuit ses études, particulièrement en licence pro (bac+3). Leur formation, moins axée sur les enseignements généraux qu'en BUT, les prépare peu à entreprendre des cursus longs à bac+5.

HOTELLERIE - RESTAURATION - TOURISME

Mise à niveau BTS (M.A.N) Hôtellerie Restauration

STS du lycée hôtelier de Tahiti

Pour les élèves non titulaires du bac STHR, passage par une année de mise à niveau

BTS Management en Hôtellerie-Restauration

STS du lycée hôtelier de Tahiti (LV2 espagnol obligatoire)

La 1re année de ce BTS qui est commune se concentre sur les fondamentaux en cuisine, en service et en hébergement. En 2ème année entre 3 options (management d'unité de production culinaire/ management d'unité de restauration/ management d'unité d'hébergement)

BTS Tourisme

STS du lycée hôtelier de Tahiti

Animateur de tourisme, guide interprète, organisateur d'événements locaux, il gère l'animation d'espaces, le montage de projets touristiques, organise des événements et accueille les touristes. LV2 espagnol.

Certificat de spécialisation (CS) accueil réception

Lycée hôtelier de Tahiti

Le réceptionniste est chargé de l'accueil de la clientèle. Il contribue à sa fidélisation et à la vente des services de l'hôtel. Il gère le planning des réservations de chambres. Il assure le suivi des dossiers client, facture les prestations, encaisse les paiements et informe sur les sites et les événements touristiques.

Certificat de spécialisation (CS) sommellerie

Lycée hôtelier de Tahiti

Il vend et sert des vins et des alcools sous le contrôle d'un chef sommelier. Il connaît les vins, leur conditionnement, la législation et la localisation des vignobles.

DROIT - JUSTICE - SÉCURITÉ

BTS Management opérationnel de la sécurité

STS du lycée professionnel de Faa'a

Ce BTS forme aux emplois d'encadrement d'agents de sécurité dans une entreprise de sécurité/sûreté ou dans le service interne de sécurité d'une entreprise privée, d'une administration publique ou d'une association.

INDUSTRIE - BATIMENT

BTS Bâtiment

STS du lycée polyvalent du Diadème

Le diplômé du BTS Bâtiment est formé aux fonctions de chef de chantier. Il prépare, conduit, gère le chantier et participe aux études techniques et financières de l'ouvrage. La communication et la démarche qualité sont privilégiées.

BTS BIOQUALITÉ : Rentrée 2024

STS du lycée privé La Mennais

Le titulaire de ce BTS participe au management de la qualité, de l'hygiène, de la sécurité et de l'environnement.

BTS Etude et Réalisation d'Agencement (ERA) : Rentrée 2024

STS du lycée privé St-Joseph de Punaauia

L'agenceur a la responsabilité de l'aspect technique du projet architectural d'intérieur (esthétiques, techniques, économiques, administratives) et environnementales, élaboration du devis et du planning général du projet, lancement des appels d'offres, rédaction des commandes, conduite de chantier.

BTS Électrotechnique

STS des lycées polyvalents du Diadème et Tuianu Le Gayic

Ce BTS forme des généralistes des applications de l'électricité. Ils conçoivent, réalisent et assurent la maintenance des systèmes électrotechniques de l'industrie, du bâtiment et des transports.

BTS Fluides énergies domotique (FED) option C domotique et bâtiments communicants

STS du lycée privé St-Joseph de Punaauia

Ce BTS forme des spécialistes des automatismes et des réseaux de communication du bâtiment, capables de concevoir, d'installer, de programmer et de mettre en service des solutions techniques dans l'habitat et les bâtiments professionnels, en répondant le mieux possible aux besoins des clients.

BTS Maintenance des systèmes option A systèmes de production

STS du lycée polyvalent du Diadème

La formation traite de la maintenance industrielle, de l'amélioration de la maintenance préventive et corrective et de l'amélioration des équipements de production des entreprises.

BTS Maintenance des systèmes option B systèmes énergétiques et fluidiques

STS du lycée professionnel de Mahina

Ce technicien est spécialiste de la maintenance des installations dans des applications variées telles que le chauffage, la climatisation, le froid, le sanitaire et les systèmes des énergies renouvelables.

BTS Management économique de la construction

STS du lycée polyvalent de Tairapu-Nui

Ce technicien supérieur peut travailler dans un cabinet d'architecte ou d'économiste de la construction, en bureau d'ingénierie, en bureau d'études ou en suivi de travaux. Il peut également exercer son activité à titre libéral. Il intervient à tous les stades du projet de construction.

BTS Maintenance des véhicules option voitures particulières

STS du lycée polyvalent du Diadème

Selon la taille de l'entreprise, le ou la titulaire du brevet de technicien supérieur de maintenance des véhicules exerce tout ou partie des activités suivantes : effectuer un diagnostic complexe ; réaliser les opérations de maintenance et de réparation complexes ; organiser la maintenance ; assurer la relation client.

FCIL fibre optique

Lycée professionnel Mahina

Cette formation prépare au métier de technicien installations de réseaux de télécommunication à très haut débit.

Il configure les serveurs et les postes utilisateurs, effectue la gestion de la sécurité et la sauvegarde des données.

COMMERCE – GESTION – COMPTABILITE -SECRETARIAT-TRANSPORT

BTS Assurance :

STS du lycée privé La Mennais

Le titulaire de ce BTS exerce des activités à caractère commercial, technique et de gestion en assurances de biens et des personnes.

BTS Comptabilité et gestion (CG)

STS du lycée polyvalent du Diadème, du lycée des îles-sous-vent d'Uturoa et du lycée privé La Mennais

Le titulaire de ce BTS participe à la création de l'information comptable, financière, fiscale et sociale. Il gère le budget de l'entreprise et aide à la prise de décisions.

BTS Commerce international (CI)

STS du lycée privé La Mennais

Professionnel de l'import-export, il travaille généralement pour une société de négoce, une entreprise industrielle ou commerciale, voire un organisme de conseil et d'appui (CCI, collectivités territoriales, etc.). Il assure une veille permanente sur les marchés étrangers, prospecte à l'achat et à la vente, élabore des offres, vend et participe au processus de négociation.

BTS Gestion de la PME

STS des lycées polyvalents du Diadème et de Tairapu-Nui, du LP de Faa'a, du lycée des îles-sous-vent d'Uturoa et du lycée privé Samuel Raapoto

Collaborateur du chef d'entreprise, ce professionnel exerce des fonctions administratives, comptables et commerciales. Il contribue à l'amélioration de l'organisation, de l'efficacité et des relations de l'entreprise avec son environnement.

BTS Gestion des transports et logistique associée (GTLA)

STS du lycée polyvalent Tuianu Le Gayic

Le titulaire de ce BTS contribue à la gestion des flux nationaux et internationaux de marchandises. Il organise et optimise les opérations de transport et de prestations logistiques. Il contribue à la mise en œuvre des décisions stratégiques et coordonne les opérations des différents services de l'entreprise.

BTS Management commercial opérationnel (MCO)

STS du lycée polyvalent du Diadème, du lycée professionnel de Faa'a et du lycée privé Samuel Raapoto

Le titulaire de ce BTS est responsable sur le plan opérationnel de tout ou partie d'une unité commerciale physique et/ou virtuelle permettant aux clients d'accéder à une offre de produits ou de services. Il prend en charge la relation client dans sa globalité ainsi que l'animation et la dynamisation de l'offre commerciale. Il assure également le management d'une équipe.

BTS Conseil et commercialisation de solutions techniques (CCST)

STS du lycée polyvalent de Tairapu-Nui

Ce BTS forme aux compétences commerciales et technique (savoirs et savoir-faire techniques), afin d'être en capacité de conseiller et de vendre des solutions techniques, commerciales et financières (produits et services associés) correspondant aux besoins de ses clients.

BTS Négociation et digitalisation de la relation client (NDRC)

STS des lycées polyvalents du Diadème et des îles-sous-vent d'Uturoa

Vendeur, manager commercial, le titulaire de ce BTS est chargé de la vente et la gestion de la relation client, la production d'informations commerciales, l'organisation et le management de l'activité commerciale dans le respect de la politique commerciale définie par l'entreprise.

BTS Services informatiques aux organisations option A solutions d'infrastructure, systèmes et réseaux (SISR)

STS lycée privé La Mennais

Administrateur de réseaux, spécialiste du déploiement et de la gestion des parcs informatiques, ce professionnel analyse les besoins, installe et configure les serveurs et les postes utilisateurs, effectue la gestion de la sécurité et la sauvegarde des données.

BTS Services informatiques aux organisations option B solutions logicielles et applications métiers (SLAM)

STS lycée polyvalent du Diadème

Développeur, spécialiste de la création et de l'adaptation des programmes, ce professionnel analyse les besoins, développe des solutions informatiques, assure la mise en œuvre et la maintenance des programmes. Il est amené à former les utilisateurs.

BTS Communication :

STS du lycée polyvalent du Diadème

Dans une entreprise privée, une agence spécialisée, une entreprise ou un organisme public, ce professionnel participe à la conception, à la mise en œuvre et au suivi d'actions de communication interne ou externe. Il procède aux appels d'offres et négocie avec les prestataires ; il veille au respect des délais et du budget. Il coordonne les activités des commerciaux, des responsables de fabrication et de création.

BTS Support à l'action managériale (SAM)

LP privé Don Bosco Rentrée 2024

STS du lycée polyvalent du Diadème Rentrée 2025

Ce professionnel exerce auprès d'un responsable ou d'un cadre. Il développe ses compétences relationnelles, organisationnelles et administratives pour organiser des événements, des déplacements, de gérer l'information et de prendre en charge parfois plusieurs dossiers. Parler deux langues, voire trois, fait partie intégrante de la fonction.

*** CS Services numériques aux organisations**

Lycée professionnel de Faa'a

Le titulaire de cette MC acquiert les compétences pour exercer des activités en lien avec le fonctionnement du système d'information d'une l'entreprise, d'une administration afin d'améliorer leur présence sur les réseaux. Grâce aux compétences techniques, de communication et d'animation, le diplômé est capable de collaborer avec tous les partenaires concernés (prestataires et fournisseurs, ...), d'assurer l'interface, la médiation entre les différents acteurs pour favoriser un bon usage des solutions numériques et la qualité de la présence en ligne.

* CS = Certificat de spécialisation

Exigeantes, les classes préparatoires aux grandes écoles (dites « prépas ») sont la principale voie d'accès aux grandes écoles de management, d'ingénieurs, IEP ou écoles normales supérieures (ENS). Les prépas ne sont pas exclusivement réservées aux « têtes de classe ». L'important est d'avoir un profil équilibré entre toutes les disciplines et d'être régulier dans ses efforts. Pluridisciplinaires, ces classes accordent une large place à la culture générale et aux langues étrangères. Les lycées de Polynésie française proposent aux élèves trois CPGE Économiques et commerciales et une CPGE Scientifique. Certaines CPGE sont réservées aux bacheliers technologiques, comme la CPGE ECT du lycée de Pajara.

► Admission

Les demandes d'admission en CPGE s'effectuent à partir de la plateforme www.parcoursup.gouv.fr.

Les CPGE sont sélectives sur dossier scolaire avec examen des notes de 1ère et de terminale, du rang de classement et des écarts à la moyenne classe dans les différentes disciplines, des appréciations des professeurs et des résultats aux épreuves anticipées du bac.

► Durée des études 2 ans

► Double inscription

Bien veiller à être inscrit en parallèle en licence (nombreuses conventions de partenariats lycées/universités) de manière à bénéficier d'une issue alternative en cas de difficultés.

► Organisation des études

4 semestres. Redoublement non autorisé la 1ère année. Validation de crédits ECTS sous réserve des résultats en classe et aux concours, et sur décision favorable du président de l'université partenaire (120 ECTS en principe au terme des 2 années). Cours/TD (+TIPE en CPGE Scientifiques). Développement de la culture générale et des méthodes de travail. Devoirs sur table nombreux et « colles » (ou « khôlles ») régulières (entraînement aux oraux de concours). Pas de stage en entreprise. Encadrement et soutien fort de la part des enseignants.

► Rythme de travail

La CPGE fait partie des filières les plus exigeantes en termes d'efforts à déployer, de rigueur et de constance dans le travail à produire.

Les CPGE Économiques et commerciales

Deux voies de prépa économique et commerciale mènent aux concours d'entrées des écoles de commerce et de management. L'une est destinée aux bacheliers généraux, l'autre aux bacheliers STMG. Deux autres prépas, plus confidentielles, préparent aux concours des écoles normales supérieures de Rennes et Paris-Saclay.



Le lycée Tuianu Le Gayic de Pajara propose une CPGE Économique et commerciale voie technologique aux bacheliers STMG (24 places en 2021)



Le lycée Paul Gauguin de Papeete propose une CPGE Économique et commerciale voie générale aux bacheliers généraux (40 places en 2023)

► Programme CPGE ECG 1ère année ⁽¹⁾

La voie générale propose un tronc commun en lettres, philosophie et langues, et donne à choisir entre deux options en mathématiques et en sciences humaines et sociales.

Aucune des deux options de mathématiques, mathématiques appliquées ou mathématiques approfondies, ne nécessite d'avoir poursuivi la spécialité mathématiques en terminale. L'option mathématiques complémentaires suffit. Le niveau de complexité et d'abstraction est plus poussé en mathématiques approfondies.

En sciences humaines et sociales, les élèves ont le choix entre l'option histoire, géographie et géopolitique du monde contemporain et l'option économie, sociologie et histoire du monde contemporain (*ESH).

► Programme CPGE ECT 1ère année ⁽²⁾

Maths et informatique 6h
Culture générale 6h
Économie 3h
Droit 3h
Management et sciences de gestion 5h
LV1 4h
LV2 5h
EPS (facultatif) 2h

► Programme CPGE ATS EG* 1ère année ⁽³⁾

Maths 3h
Culture générale 3h
Économie-Droit 3h30
Gestion 3h30
LV1 3h
Accompagnement méthodologique 2h
■ Enseignement facultatif 1h30 (au choix)

■ culture économique, gestion-comptabilité, marketing, géopolitique, calcul et raisonnement...

Bac, Bac+1, Bac+2 admis	CPGE et voies (1re et 2e année)	Écoles et concours préparés
Bac généraux enseignement de spécialité mathématiques conseillé	(1) CPGE Économique et commerciale voie générale parcours Mathématiques appliquées + ESH* (lycée Paul Gauguin)	<ul style="list-style-type: none"> Écoles de commerce (4) ENS Paris Saclay éco-gestion ENS Rennes éco-droit-gestion Ecole militaire Saint-Cyr ENSAE ; IEP ; CELSA
Bac STMG	(2) CPGE Économique et commerciale voie technologique (lycée Tuianu Le Gayic)	<ul style="list-style-type: none"> Écoles de commerce (4) ENS Paris Saclay éco-gestion CELSA
BTS NDRC, GATL, SAM, COM, ASS, L2	(3) CPGE *Adaptation Technicien Supérieur Économique et gestion (lycée du Diadème)	<ul style="list-style-type: none"> Écoles de commerce (4) ENS Paris Saclay éco-gestion ENS Rennes éco-droit-gestion IEP Enass
Bac général sauf D2 Bac STMG (4 établissements en métropole)	CPGE ENS Économiques voie D1 économie, droit et gestion voie D2 économie, méthodes quantitatives et gestion	<ul style="list-style-type: none"> Écoles de commerce (4) ENS Paris Saclay éco-gestion ENS Rennes éco-droit-gestion IEP Enass

(4) Via concours BCE (19 grandes écoles de management et de 3 écoles associées) et concours Éricome (5 écoles EM Strasbourg Business School, KEDGE Business School, NEOMA Business School, Rennes et Montpellier School of Business : 5 591 places ouvertes pour 8 842 candidats aux écoles membres en 2023).

Les CPGE Scientifiques

Parmi les prépas scientifiques, les plus nombreuses sont celles qui accueillent les bacheliers généraux (prépas MPSI, PCSI, PTSI, MP2I et BCPST). D'autres (prépas TB, TPC ou TSI) sont destinées aux bacheliers technologiques. Principal objectif de ces CPGE : présenter les concours d'accès aux écoles d'ingénieurs, aux ENS (écoles normales supérieures), aux ENV (écoles vétérinaires) ou aux écoles militaires. Les chances d'intégrer une école au bout de 2 ou 3 ans de prépas sont élevées.

► Programmes CPGE PTSI, MPSI, PCSI, BCPST 1ère année

Maths 9h (PTSI) 12h (MPSI) 10h (PCSI) 8h (BCPST)
Physique 6h (PTSI et MPSI) 8h (PCSI)
Chimie 2h (PTSI et MPSI) 4h (PCSI)
Physique-Chimie 7h (BCPST)
Biologie-géologie 8h (BCPST)
Sciences industrielles 8h30 à 10h30 (PTSI) 2h (MPSI) 4h (PCSI)
Informatique 2h (PTSI, MPSI et PCSI) 1h30 (BCPST)
Français-philosophie 2h (PTSI, MPSI, PCSI et BCPST)
LV1 2h (PTSI, MPSI, PCSI et BCPST)
EPS 2h (PTSI, MPSI, PCSI et BCPST)

Glossaire

MP Maths-Physique
MPSI Maths-Physique et Sciences de l'Ingénieur
PC Physique-Chimie
PCSI Physique-Chimie et Sciences de l'Ingénieur
PT Physique-Technologies
PTSI Physique-Technologies et Sciences de l'Ingénieur
MP2I Maths, Physique, ingénierie et informatique
BCPST Biologie-Chimie-Physique et Sciences de la Terre
TSI Technologie et sciences industrielles
TPC Technologie-Physique Chimie
TB Technologies-Biologie

Bac admis	CPGE et voies		Écoles et concours préparés
	1 ^{er} année	2 ^e année	
Bac général avec 2 spécialités en terminale parmi : • Maths • Physique-Chimie • SVT • Sciences de l'ingénieur • Numérique et sciences informatiques	CPGE MPSI	CPGE MP/MP*	<ul style="list-style-type: none"> • ENS Ulm* • ENS Lyon* • ENS Cachan* • Polytechnique (X) * • Cc Mines-Ponts* • Cc Centrale-Supélec* • Cc polytechniques • Cc Travaux publics • Cc Arts et Métiers • Écoles militaires • Concours propres autres écoles • INSA • BECEAS (Ecoles d'actuariat et de statistiques)
		CPGE PSI/PSI*	
	CPGE PCSI	CPGE PC/PC*	
		CPGE PSI/PSI*	
	CPGE PTSI (lycée du Diadème)	CPGE PSI/PSI*	
CPGE MP2I	CPGE PT/PT*		
	CPGE MPI/MP/PSI		
	CPGE BCPST		<ul style="list-style-type: none"> • INSA • Écoles vétérinaires • Écoles Agro-véto • École Travaux agricoles (ENITA) • Écoles de chimie • Écoles de géologie-environnement • ENS Ulm, Lyon, Cachan
Bac STI2D	CPGETSI		<ul style="list-style-type: none"> • Polytechnique (CC INP) • Mines-Ponts • Centrale-Supélec • INSA
Bac STL Spécialités Sciences physiques et chimiques en laboratoire ou Biotechnologies	CPGETB CPGETPC CPGETSI		<ul style="list-style-type: none"> • INSA • Écoles de chimie • École de biologie • Écoles d'agronomie • ENS (Paris Saclay)
Bac STL Spécialité Biochimie-biologie-biotechnologie	TB		Concours C Agro-ENSA-ENITA-Véto. Écoles d'ingénieur

Le lycée du Diadème propose une classe préparatoire adaptation technicien supérieur en 1 an technologie industrielle accueillant des bac+2.

* Les 2èmes années «étoiles» accueillent les meilleurs élèves de 1ère année pour les entraîner aux concours d'entrée des écoles les plus prestigieuses.



Le lycée du Diadème propose une CPGE PTSI et une CP ATS

Les CPGE Littéraires

Trois voies littéraires et une voie artistique permettent d'intégrer une école normale supérieure (ENS). Elles sont accessibles à tous les bacheliers généraux (et bacheliers STD2A pour la prépa arts & design), avec des profils qui varient selon les classes. Deux autres prépas préparent aux concours de l'école nationale des chartes ou de l'école spéciale militaire Saint-Cyr.

► Programme 1ère année

CPGE Lettres Français 5h	CPGE Lettres et sciences sociales
Histoire 5h	Sciences sociales 6h
Philosophie 4h	Français 4h
LV1 4h	Philosophie 4h
Latin ou Grec 3h	Histoire 4h
Géographie 2h	Mathématiques 4h (+1h30 Bac ES/L)
LV2 2h	LV1 4h et EPS 2h
EPS 2h	

Bac admis	CPGE et voies		Écoles et concours préparés
	1 ^{er} année	2 ^e année	
Bac général avec un très bon niveau en lettres	CPGE Lettres Hypokhâgne	Lettres Ulm A/L khâgne classique	<ul style="list-style-type: none"> • ENS Ulm Lettres • École des Chartes • Écoles de commerce option LSH • IEP • CELSA
		Lettres Lyon khâgne moderne (ex-LSH)	<ul style="list-style-type: none"> • ENS Lyon Lettres et sc. humaines • ENS Paris Saclay Anglais • Écoles de commerce option LSH • IEP • CELSA
	CPGE Lettres et sciences sociales B/L Hypokhâgne, puis khâgne		<ul style="list-style-type: none"> • ENS Ulm sciences sociales • ENS Lyon lettres et sc. humaines éco. • ENS Paris Saclay sciences sociales • ENSAE, ENSAI • Écoles de commerce opt LSH ou éco • ISMaPP • IEP • CELSA
	CPGE Chartes		• École des Chartes ou du Louvre
	CPGE Saint Cyr		• École militaire Saint Cyr ou St Maixent
CPGE Arts et Design		• ENS Paris Saclay Design ; ENSA ; ENSAA	

Premier jalon de la filière expert-comptable, le diplôme de comptabilité et de gestion se prépare en 3 ans et est reconnu au grade licence. Il ouvre un accès direct au monde professionnel mais permet aussi de prolonger son cursus. Le DCG est proposé par le lycée du Diadème de Pirae (28 places rentrée 2021).



► Admission

Les demandes d'admission en DCG s'effectuent à partir de la plateforme www.parcoursup.gouv.fr.

Le DCG est sélectif sur dossier.

En DCG1 : accès aux titulaires du bac général ou STMG.

En DCG2 : admission parallèle sur dossier après un BTS Comptabilité et gestion (CG) ou une deuxième année de BUT Gestion des entreprises et des administrations (GEA) avec dispense d'épreuves.

► Organisation des études

Le programme entre d'emblée dans le concret et les semaines sont chargées : environ 30 heures de cours hebdomadaires. C'est un modèle proche de celui des classes préparatoires aux grandes écoles.

4 grands axes sur les « années du programme :

Axe1: Droit des Affaires, Axe2: Gestion comptable et financière, Axe3: Analyse économique et managériale, Axe4: Communication et environnement numérique.

Un stage d'au moins 8 semaines en cabinet d'expertise comptable ou en entreprise donne lieu à un rapport de stage. Des établissements de métropole proposent cette formation en apprentissage.

► Validation

Le système de validation est particulier. Le DCG s'obtient lorsque l'on a, au minimum, 10 de moyenne générale à 13 épreuves que le candidat présente dans l'ordre qu'il veut. Chaque année, il passe 4 ou 5 épreuves écrites. Le passage dans l'année supérieure

n'est pas conditionné par la validation des épreuves. Les unités d'enseignement (UE) sont validées sans limitation de durée. Les épreuves sont organisées au niveau national, une fois par an.

► Diplôme

Le DCG est un diplôme national. La filière d'expert-comptable s'inscrit dans le schéma L.M.D. L'obtention de diplômes intermédiaires permet cependant l'interruption du cursus et l'entrée dans la vie active en tant que cadre financier en entreprise ou en tant que collaborateur dans un cabinet d'expertise comptable.

► Poursuite d'études

Les diplômés peuvent continuer dans la filière pour préparer durant 2 années de plus le DSCG (diplôme supérieur de comptabilité et de gestion) en Métropole ou en Polynésie française par l'intermédiaire du Cnam - Intec). Le DSCG confère le grade de master (bac+5, soit 300 ECTS). Ils peuvent également poursuivre vers un master à l'université ou vers un diplôme supérieur d'école de commerce, concours administratif, enseignement (CAPET), création d'entreprise.....

Les étudiants qui souhaitent devenir expert-comptable ou commissaire aux comptes devront continuer encore 3 années afin de préparer le DEC (grade doctorat - bac+8).

► Insertion professionnelle

Avec le DCG, on peut devenir comptable en entreprise, contrôleur de gestion junior, gestionnaire de paie, collaborateur de cabinet d'expertise comptable, des professionnels très recherchés en Polynésie française.

Les lycées de Polynésie française proposant des formations de l'enseignement supérieur

			Lycée du Diadème Pirae Tél : 40 54 26 00 direction@lycpira.education.pf
Lycée professionnel de Mahina Tél : 40 50 12 50 direction@lprmahi.education.pf	Lycée Paul Gauguin Tél : 40 54 00 54 direction@lyclpg.education.pf	Lycée polyvalent Tairapu-Nui Tél : 40 54 71 71 direction@lyctara.education.pf	Lycée privé La Mennais Tél : 40 47 14 00 diretab@clm.ddec.pf
Lycée professionnel de Faa'a Tél : 40 80 32 00 direction@lprfaaa.education.pf	Lycée hôtelier de Tahiti Tél : 40 50 45 50 direction@lychote.education.pf	Lycée des îles-sous-le-vent Tél : 40 60 06 30 direction@lycutur.education.pf	Lycée privé Don Bosco Tél : 40 54 86 60 diretab@donbosco.ddec.pf
Lycée agricole d'Opunohu (Moorea) Tél : 40 56 11 34 lpa.opunohu@educagri.fr	Lycée polyvalent Tuianu Legayic Tél : 40 54 76 50 direction@lycpapa.education.pf	Lycée privé St-Joseph Outumaoro - Punaauia Tél : 40 54 13 10 diretab@lpjo.ddec.pf	Lycée privé Samuel Raapoto Tél : 40 50 21 50 dirslr@epm.edu.pf

Les grandes écoles, instituts et écoles post-bac

ÉTUDES EN ÉCOLES

► Admission et Durée des études

Sur concours d'entrée par le biais de procédures communes ou sur examen du dossier pour une admission en première année directement après le bac. Les inscriptions s'effectuent sur la plateforme www.parcoursup.gouv.fr. Les formations en grandes écoles ou instituts d'études post-bac sont très convoitées. La sélection à l'entrée y est souvent sévère. Tous les établissements évoqués ci-après sont situés en métropole. Durée Variable de 3 à 5 ans.

Les instituts d'études politiques (IEP) On dénombre 11 instituts d'études politiques (IEP) en France, un onzième, celui de Fontainebleau a ouvert à la rentrée 2023. Les IEP d'Aix-en-Provence, Lille, Lyon, Rennes, Strasbourg, Saint-Germain-en-Laye et Toulouse recrutent les élèves sur un concours commun. Les IEP de Bordeaux, Grenoble et Paris ont leur propre concours de recrutement. Le premier cycle général et pluridisciplinaire en 3 ans est basé sur une formation intellectuelle fondamentale dans cinq disciplines de sciences sociales (droit, économie, histoire, science politique et sociologie) et intègre une année à l'étranger. En ligne de mire, plus de 200 masters au choix dans les domaines les plus variés : finance, comptabilité, management de projets et d'entreprises, ressources humaines, communication et journalisme, droit, urbanisme, affaires internationales et européennes, etc.

► IEP du concours commun : Aix-en-Provence, Lille, Lyon, Rennes, Saint-Germain-en-Laye, Strasbourg, Toulouse

Ces 7 IEP se sont regroupés autour d'un concours commun qui offre près de 1 115 places (plus de 11828 candidats en 2023). Certains IEP proposent des modalités d'admission alternatives au concours commun, notamment pour accéder à des doubles cursus internationaux.

- Inscriptions sur le portail www.parcoursup.gouv.fr du 17 janvier au 14 mars 2024.
- Frais d'inscription : 180€, 50€ pour les boursiers de l'année en cours.
- Date des épreuves : 20 avril 2024.
- Nature des épreuves (3) + la moyenne des notes de LVE et des enseignements de spécialités : questions contemporaines (un sujet à choisir parmi 2).
- Diplômes préparés : plus de 100 spécialités de masters ainsi que des masters binationaux et des masters bi-disciplinaires.
- Frais de scolarité de 0 à 4034€ selon les revenus familiaux.

Les épreuves du concours commun seront délocalisées sur le territoire.

► IEP de Bordeaux (275 places pour 4334 candidats en 2023)

À Sciences Po Bordeaux, les élèves partent à l'étranger en 2ème année et non en 3ème année comme dans les autres IEP.

- Inscriptions sur le portail www.parcoursup.gouv.fr du 17 janvier au 14 mars 2024.
- Frais d'inscription : 120 € (0 € pour les boursiers, 20 € pour les candidats scolarisés en outre mer). 275 places pour 4334 candidats en 2023.
- Date des épreuves : les oraux d'admission en première année, prévus entre le 20 avril et le 3 Mai 2024.
- Nature des épreuves :
 - Admissibilité : les compétences des candidats sont évaluées selon leurs notes en français, H-G, LV1, LV2, enseignements de spécialité et philosophie.
 - Admission : le dossier de chaque candidat est étudié (bulletins scolaires, fiche Avenir, copie d'un devoir sur table rédigé et noté en français, philosophie, H-G ou enseignement de spécialité, activités et centres d'intérêts, projet de formation motivé).
- Diplômes préparés : 23 spécialités de masters, 4 masters binationaux et 6 filières intégrées binationales.
- Frais de scolarité : 0 à 6300 €

► IEP de Grenoble (200 places pour 2529 candidats en 2023)

- Inscriptions sur le portail www.parcoursup.gouv.fr du 17 janvier au 14 mars 2024.
- Frais d'inscription : 110 € (25€ pour les boursiers).
- Date des épreuves : le nouveau concours d'entrée sera basé sur l'analyse par un jury du dossier déposé par les candidats dans Parcoursup.
- Modalités d'admission :
 - Admissibilité : examen des bulletins et des résultats aux épreuves du baccalauréat (sans condition sur les enseignements de spécialité suivis au lycée)

-Admission : examen qualitatif du dossier, des compétences, de l'appétence pour les sciences sociales, d'une « meilleure copie » à télécharger dans Parcoursup (voir guide du.de la candidate) et de la motivation et du parcours personnel de la candidate par un jury composé

- d'enseignant.e.s de Sciences Po Grenoble (Oral d'admission avec dossier documentaire thématique, dont une partie en anglais).
- Diplômes préparés : 19 spécialités de masters et 4 double-diplômes binationaux.
- Frais de scolarité : 0 à 6300 €

► Le collège universitaire de l'IEP de Paris : 7 campus organisés en réseau (Dijon, Le Havre, Menton, Nancy, Paris, Poitiers, Reims) (265 places pour 6213 candidats en 2023)

- Inscriptions sur le portail www.parcoursup.gouv.fr du 17 janvier au 14 mars 2024.
- Frais d'inscription : 110 € (gratuit pour les boursiers).
- Date des épreuves : le nouveau concours d'entrée sera basé sur l'analyse par un jury du dossier déposé par les candidats dans Parcoursup.
- Date des épreuves : Entretiens oraux fin avril, début mai 2024 résultat d'admission en Mai 2024.
- Modalités d'admission :
 - Une note sur 20 pour les résultats du baccalauréat, une note sur 20 pour la trajectoire et la performance académique et une note sur 20 pour les trois écrits personnels (activités et centres d'intérêts, motivation et projet pour Sciences Po, essai sur l'un des 5 sujets proposés). Pour passer à l'étape suivante, le candidat devra avoir obtenu une note égale ou supérieure à la note minimale, que Sciences Po définit chaque année.
 - Une note sur 20 pour l'entretien oral, qui se déroule à distance sur une plateforme numérique dédiée à cet effet.
- Diplômes préparés : Bachelor, 33 spécialités de masters et plus de 40 masters binationaux et bi-disciplinaires.
- Frais de scolarité : 0 à 14 720 €

► IEP de Fontainebleau (70 places pour 555 candidats en 2023)

- Inscriptions sur le portail www.parcoursup.gouv.fr du 17 janvier au 14 mars 2024.
- Frais d'inscription : N.C (N.C pour les boursiers).
- Modalités du concours : analyse par un jury du dossier déposé par les candidats sur parcoursup..
 - Phase d'admissibilité par l'examen de la fiche avenir, de la lettre de motivation, des relevés de notes de la classe de première et de Terminale, des résultats anticipés aux épreuves de français du baccalauréat).
 - Phase d'admission par un examen devant jury d'enseignants de l'IEP d'une durée de 20 min.
- Diplômes préparés : 9 spécialités de masters et 4 double-diplômes binationaux. .
- Frais de scolarité : 0 à 6300 €

Les grandes écoles, instituts et écoles post-bac

ÉTUDES EN ÉCOLES

Les écoles d'ingénieurs

Plus de 150 écoles d'ingénieurs françaises recrutent leurs élèves directement après un bac général, STI2D ou STL sans qu'ils aient à passer par une CPGE. Le premier cycle d'études dure 2 ans. On parle de « prépas intégrées ». Le second cycle s'étale sur 3 ans pour conduire les étudiants vers des diplômes visés à bac + 5 : masters et titres d'ingénieur reconnus par la commission des titres d'ingénieur (CTI). Les spécialités sont nombreuses : aéronautique, chimie, électronique, génie civil, informatique, mécanique, etc. La plupart de ces écoles sont rattachées aux universités, quelques-unes sont privées. L'admission y est prononcée soit sur réussite à un concours (les « concours communs » à plusieurs écoles sont majoritaires), soit sur examen de dossier. Chaque année plus de 12 000 places sont à pourvoir. Les inscriptions s'effectuent sur la plateforme www.parcoursup.gouv.fr.

► INSA (7 INSTITUTS NATIONAUX DES SCIENCES APPLIQUÉES)



L'INSA de Toulouse

- Établissements publics.
- Inscriptions sur le portail www.parcoursup.gouv.fr pour les élèves de terminale générale (spécialités scientifiques), STI2D et STL.
- Frais de dossier : 105 € (gratuit pour les boursiers) pour l'ensemble des écoles.
- Procédure de recrutement : examen du dossier scolaire (notes de 1ère et de terminale dans les spécialités scientifiques, en français et langues vivantes A et B maths complémentaires si abandon de la spécialité) et entretien de valorisation (pour les bacheliers généraux les mieux classés - obligatoire pour les bacheliers technologiques). Les entretiens se dérouleront entre le 28 avril et le 10 mai 2023 en présentiel sauf lycées situés dans les DROM-TOM-COM. Plus de 2100 places offertes chaque année. Les résultats sont publiés sur le portail national Parcoursup, sur l'espace personnel du candidat (ouverture le 04 mars 2024).
- 7 INSA accréditées par la CTI : Hauts de France, Centre Val de Loire (campus Blois et Bourges), Lyon, Rennes, Rouen-Normandie, Strasbourg, Toulouse. 6 écoles partenaires (ENSIL-ENSCI Limoges, SIS Castres, ENSISA Mulhouse, ENSCMu Mulhouse, ESITech Rouen, Sup'ENR - UPVD Perpignan). 1 INSA international : l'INSA Euro-Méditerranée (Maroc).
- Spécialités préparées : Plus de 75 spécialités (génie électrique, mécanique et énergétique, industriel, biosciences, maîtrise des risques industriels, paysagiste-concepteur etc.) et une grande ouverture à l'international (programmes européens, échanges, accords bilatéraux avec des universités étrangères, double-diplômes, UEMF). Plus d'info sur www.groupe-insa.fr Les élèves candidats devraient être convoqués à un entretien délocalisé en distanciel du 29 avril au 02 mai.

► ENI (4 Écoles Nationales d'Ingénieur)

- Établissements publics.
- Inscriptions via le concours GEIPI-Polytech sur le portail www.parcoursup.gouv.fr pour les élèves de terminale générale (spécialités scientifiques) et STI2D.
- Frais de dossier : 60 € (gratuit pour les boursiers).
- Procédure de recrutement : cf procédure de recrutement GEIPI-Polytech ci-dessous. Environ 514 places offertes en 2024 et 24 pour STI2D.
- 4 écoles d'ingénieurs délivrant des diplômes accrédités par la CTI : ENIB (Brest), ENIM (Metz), ENISE (Saint-Étienne), ENIT (Tarbes).
- Spécialités préparées : génie mécanique, génie industriel, génie civil, électronique, informatique, mécatronique.
[Possibilité de passer les entretiens de motivation par visioconférence ou Skype \(voir sur www.ingenieur-eni.fr\)](http://www.ingenieur-eni.fr).

► Groupe UT (3 Écoles Nationales d'Ingénieur)

- Établissements publics.
- Inscriptions sur le portail www.parcoursup.gouv.fr pour les élèves de terminale générale (sp. scientifiques), STI2D et STL (uniquement à l'UTBM).
- Frais de dossier : 105€ pour les 3 écoles (gratuit pour les boursiers).
- Procédure de recrutement : étude du dossier scolaire (notes et classements en première et terminale, notes obtenues au Bac de français, avis de l'établissement d'origine) et entretien de motivation (entretien de groupe). Deux rentrées possibles en septembre et en février (dans ce cas inscriptions sur <https://3ut-admissions.fr>). Plus de 980 places offertes chaque année.
- Ouverture aux différentes séries de bac : si les UT de Compiègne et de Troyes ne recrutent que des bacheliers généraux, l'UT de Belfort-Montbéliard est également ouverte aux bacheliers STI2D et STL.
- 3 écoles publiques concernées délivrant des diplômes habilités par la CTI : UTC (Compiègne), UTBM (Montbéliard) et UTT (Troyes).
- Spécialités préparées : génie biologique, génie informatique, génie des systèmes urbains, génie des procédés, ingénierie mécanique, etc.
[Plus de renseignements sur www.3ut-admission.utc.fr](http://www.3ut-admission.utc.fr), www.groupe-ut.fr

► Concours GEIPI-Polytech (36 Ecoles d'ingénieurs pour bac général et 12 écoles pour bac STI2D et STL)

- Établissements publics.
- Inscriptions sur le portail www.parcoursup.gouv.fr pour les élèves de terminale générale (spécialités scientifiques), STI2D et STL.
- Le concours est considéré comme un « vœu multiple ». Vous aurez la possibilité de sélectionner autant d'écoles du groupement (sous vœux).
- Frais de dossier : 60 € (gratuit pour les boursiers).
- Procédure de recrutement : examen du dossier scolaire (moyennes de 1re et terminale en Maths et Physique-Chimie, notes obtenues au Bac de français et moyennes d'anglais de terminale), puis entretien ou épreuves écrites. L'entretien de motivation est réservé aux meilleurs dossiers. Épreuves écrites pour tous les autres candidats (bac généraux) : mathématiques et 2 sujets au choix, Math et Physique-Chimie ou SI, NSI, SVT. 3 812 places offertes pour les bacheliers généraux et 195 places pour les bacheliers STI2D-STL en 2024 (selection sur dossier et entretien de motivation)
- Date des épreuves écrites : mardi 30 avril 2024 dans l'un des 200 centres.
- Nature des épreuves : Mathématiques et Physique-Chimie.
- 35 écoles concernées délivrant des diplômes accrédités par la CTI : les 15 instituts Polytech (Angers, Annecy-Chambéry, Clermont-Ferrand, Grenoble, Lille, Lyon, Marseille, Montpellier, Nancy, Nantes, Nice-Sophia, Orléans, Paris-Saclay, Paris UPMC Sorbonne et Tours) + AGROSUP et ESIREM Dijon, EEIGM Nancy, ENIB Brest, ENIM Metz, ENISE et Télécom Saint-Étienne, ENSGSI Nancy, ENIBS Lorient-Vannes, ENSIM et ESGT Le Mans, ESIREM Dijon, ESIROI La Réunion, Grenoble INP, IMT Lille, INP-ENIT Tarbes, ISAT Nevers, ISEL Le Havre, ISTY Mantes-Vélizy, Sup Galilée Paris).
- Spécialités préparées : acoustique, agro-alimentaire, aménagement, automobile, biologie, biomédical, électronique, électrotechnique, énergies renouvelables, génie civil, BTP, génie industriel, géologie, hydrologie, informatique, innovation, logistique, matériaux, mathématiques/modélisation, mécanique, mécatronique, santé, etc.
[Pour plus de renseignements : concours@geipi-polytech.org](mailto:concours@geipi-polytech.org), www.ingenieur-eni.fr

► Concours Puissance Alpha (fusion des anciens concours Alpha et Puissance 11).

- Établissements privés: www.puissance-alpha.fr
- Inscriptions sur le portail www.parcoursup.gouv.fr pour les élèves de terminale générale (spécialités scientifiques), STI2D, STL et STAV.
- Frais de dossier : de 125€ (10€ pour les boursiers de l'année 2023-2024).
- Procédure de recrutement : étude du dossier scolaire pour 50% de la note finale (fiche Avenir, ensemble des notes de première et terminale) et épreuves écrites 50% (3 profils : - Profil 1 spécialités scientifiques
- Profil 2 spécialités technologiques
- Profil 3 spécialités technologiques)
- Plus de 4000 places offertes chaque année.
- Date des épreuves : le 27 avril 2024 pour les écrits.
- 19 écoles privées hors contrat délivrant des diplômes accrédités par la CTI sur 35 campus .
- Plus de 50 domaines de spécialisations dont les technologies du numérique, agroenvironnement, cosmétique et pharmaceutique.
[Les élèves hors métropole peuvent être dispensés des épreuves écrites dès lors qu'ils en formulent la demande \(onglet prévu sur Parcoursup\).](#)
- Il existe deux autres concours communs d'écoles privées : www.concours-advance.fr et www.concoursavenir.fr.

Les écoles supérieures de management

De nombreux bacheliers intègrent une école de commerce et de management directement après le bac pour 3, 4 ou 5 années d'études afin de préparer un Bachelor (BBA, BIB...) ou un diplôme de grade master en 5 ans (MBA, master spécialisé...). Les frais de scolarité sont en général élevés. Les écoles organisent leur recrutement sur concours communs. Les inscriptions s'effectuent sur la plateforme www.parcoursup.gouv.fr. Vous trouverez ici présentés les principaux concours : Accès, Sésame, Team, Pass.

► Concours Accès (2270 places offertes pour la rentrée 2024)

- Établissements privés
- Inscriptions sur le portail www.parcoursup.gouv.fr
- Frais de dossier : 195€ (50€ pour les candidats boursiers).
- Date des épreuves : écrits 11 avril 2024 exclusivement en ligne. Oraux entre le 25 avril et 15 mai 2024
- Nature des épreuves écrites : synthèse de textes, QCM de raisonnement logique et mathématiques, et QCM d'anglais (les coefficients des épreuves diffèrent d'une école à l'autre). Les "grands admissibles" (meilleurs dossiers scolaires sont dispensés des épreuves écrites)
- Nature des épreuves orales : un entretien de motivation et un oral d'anglais.
- 3 écoles concernées, membres de la conférence des grandes écoles (CGE), réparties sur 11 campus.
- Diplômes préparés : programmes Grande École (grade master), Masters spécialisés (MSc).
[Pour les candidats résidant hors de France métropolitaine, un recrutement sur dossier est proposé par chaque école et les oraux sont proposés à distance. Pour plus de renseignements : \[www.concours-acces.com\]\(http://www.concours-acces.com\)](#)

► Concours Sésame (plus de 5000 places offertes pour la rentrée 2022)

- Établissements privés
- Inscriptions sur le portail www.parcoursup.gouv.fr
- Frais de dossier : 295€ quel que soit le nombre d'écoles (50% de réduction pour les candidats boursier).
- Date des épreuves : écrits le 15 avril 2024 (résultat le 25 mai 2023), oraux entre le 29 avril et le 18 mai 2024 (résultats le 1er juin 2024 sur Parcoursup et mySESAME).
- Nature des épreuves (+ note de dossier):
 - Épreuves écrites d'admissibilité : QCM de communication (2 LV obligatoires dont l'anglais), QCM de compréhension (Maths, compétences digitales) et «enjeux contemporains», une épreuve en langue française d'analyse documentaire.
 - Épreuves orales d'admission : entretien individuel de motivation, éventuellement complété par un oral de langue selon l'école.
- 15 écoles concernées, membres de la conférence des grandes écoles (CGE), réparties sur 30 campus.
- Diplômes préparés : 8 programmes BBA en 4 ans (visés niveau master 1), 9 programmes Grande école (grade master), etc.
[Les épreuves écrites ont lieu à distance depuis votre domicile le 15 avril 2024. Cette date est unique \(il n'y a pas d'autre session\).](#)
- Pour plus de renseignements : www.concours-sesame.net et info@concours-sesame.net.

► Concours Ecricome Bachelor (1280 places offertes pour la rentrée 2024)

- Inscriptions sur le portail www.parcoursup.gouv.fr et création de son espace candidat à partir du 08 octobre 2023.
- Frais de dossier : 165€ quel que soit le nombre d'écoles (80€ pour les candidats boursiers).
- Dates des épreuves : date limite 27 avril 2024 (écrits TAGE), du 15 au 30 avril 2024 (oraux).
- Nature des épreuves : étude du dossier scolaire + Test Tage sous la forme d'un QCM en 40 questions mesurant les aptitudes verbales, les aptitudes à la résolution de problèmes et au raisonnement logique des candidats + oral d'anglais de 20 mn + entretien de «découverte» de 20 à 30 mn destiné à apprécier la manière dont le candidat s'exprime, prend la parole et entre dans l'échange.
- 3 écoles concernées (EM STRASBOURG, KEDGE, BS, RENNES SCHOOL OF BUSINESS, membres de la conférence des grandes écoles (CGE), réparties sur 9 campus en France et à l'étranger.
[Pour plus de renseignements : \[www.ecricome.org\]\(http://www.ecricome.org\)](#)

► Concours Pass (1710 places offertes pour la rentrée 2022)

- Inscriptions sur le portail www.parcoursup.gouv.fr
- Frais de dossier : 100€ quel que soit le nombre d'écoles (50€ pour les boursiers).
- Dates des épreuves : avril 2024 (plusieurs dates seront proposées au choix du candidat), résultats fin mai 2024 sur Parcoursup.
- Nature des épreuves : analyse du dossier de candidature sur Parcoursup + oral de savoir-être et de motivations de 20 à 25 minutes spécifique à chaque école.
- 1 concours, 4 campus et 8 parcours BAC+4.
- Diplômes préparés : Bachelors in Business Administration (BBA) en 4 ans (visés niveau master 1), MBA, MSc.
[Plus de renseignements : \[www.concours-pass.com\]\(http://www.concours-pass.com\) et \[www.concours-pass.com/contacts\]\(http://www.concours-pass.com/contacts\).](#)

Les autres écoles et formations spécialisées

ÉTUDES EN ÉCOLES

De nombreuses autres écoles post-bac proposent des formations dans les domaines les plus variés : architecture, arts, santé, social, sport, armée... On y accède sur examen de dossier, entretiens de motivations ou sur concours. Elles mènent à des diplômes de niveau bac à bac+5. Les inscriptions s'effectuent la plupart du temps sur la plateforme www.parcoursup.gouv.fr.

Les écoles d'architecture

En France, il faut compter 20 écoles publiques (ENSA), s'ajoutent une école privée (ESA Paris) et une école d'ingénieur publique (INSA Strasbourg). Des études d'une durée moyenne de 5 à 6 ans. Certaines ENSA proposent un double cursus, en partenariat avec des écoles d'ingénieurs, en 7 ans d'architecte-ingénieur en génie civil très intéressant, notamment pour les étudiants qui souhaitent travailler à l'étranger à la fin de leurs études.

► ENSA (ÉCOLE NATIONALE SUPÉRIEURE D'ARCHITECTURE)

- Établissements publics.
- 20 écoles publiques préparent au diplôme d'État d'architecte (6 en Ile-de-France et 14 en région) : Paris-Belleville, Paris-Malaquais, Marne-La Vallée, Paris-Val de Seine, Versailles, Paris-La Villette, Bordeaux, Bretagne, Clermont-Ferrand, Grenoble, Lille, Lyon, Marseille, Montpellier, Nancy, Nantes, Normandie, Saint-Etienne, Strasbourg, Toulouse.
- Admission : Les demandes d'admission en écoles d'architecture s'effectuent sur la plateforme www.parcoursup.gouv.fr
- Sélection : Examen du dossier scolaire, entretien de motivation avec un jury et éventuellement des tests. Tous les bacheliers peuvent se porter candidats.
- Organisation des études: 10 semestres (schéma LMD), double cursus Ingénieur-Architecte (12 écoles ont signé des partenariats avec des écoles d'ingénieurs). Vous trouverez les écoles concernées sur :
- <http://www.culture.gouv.fr/Thematiques/Architecture/Formations-Recherche-Metiers/Les-formations-d-architecte-et-de-Les-cursus-et-les-diplomes/Les-specialisations-en-architecture/Double-cursus-architecte-ingenieur>
- Programme : La formation d'architecte allie des enseignements propres à la discipline architecturale (le projet architectural et urbain, l'histoire et la théorie de l'architecture et de la ville, la représentation de l'espace) à des savoirs issus d'autres disciplines (les arts, la sociologie, l'histoire, les sciences et techniques, l'urbanisme, le paysage, l'informatique, les langues vivantes).
- Diplômes préparés : Cycle 1 : Niveau licence DEEA (diplôme d'études en architecture). Il permet d'exercer en tant que dessinateur-projeteur notamment, au sein d'une agence d'architecture, d'urbanisme, d'un bureau d'études... Cycle 2 : Niveau master prépare au DEA (diplôme d'état d'architecte), avec différentes spécialités (projet urbain, réhabilitation du patrimoine, éco-habitat...). Les formations post-diplôme d'architecte : 8 ENSA proposent un 3e cycle d'études menant au Doctorat en architecture (en 3 ans). Ce diplôme est accessible avec un master recherche. Les diplômés d'un DEA peuvent poursuivre leurs études en DSA (diplôme de spécialisation et d'approfondissement) en architecture, en 1 ou 2 ans (projet urbain, risques majeurs...). Un DSA architecture et patrimoine est proposé à l'Ensa Paris-Belleville et dans une autre école, l'École de Chaillot.
- Pour exercer en libéral, les architectes doivent obligatoirement passer une HMONP (habilitation à l'exercice de la maîtrise d'œuvre en son nom propre). Formation en 1 an.

► EIVP (ÉCOLE DES INGÉNIEURS DE LA VILLE DE PARIS)

L'EIVP propose une formation en 3 ans d'assistant en architecture.

Les écoles de paysage

Du CAP agricole au BTSa, plusieurs formations spécialisées dans l'aménagement paysagé sont dispensées. 4 écoles publiques et une école privée délivrent le DE de paysagiste bac+5.

Les écoles de création et de design

Graphisme, architecture intérieure, stylisme, peinture, sculpture, photo, vidéo... Plus de 60 écoles d'arts plastiques préparent aux métiers de la création et de design. Elles délivrent des diplômes de bac+3 (Diplôme National d'Art) à bac +5 (Diplôme National Supérieur d'Expression Plastique). On y accède souvent sur concours et/ou après une mise à niveau. Pour ceux qui souhaitent devenir designer, architecte d'intérieur, infographiste, photographe, artiste... 3 options au choix à partir de la 2ème année : art, communication ou design. [Pour plus de renseignements : www.culture.gouv.fr](http://www.culture.gouv.fr)

- **L'année préparatoire aux écoles d'art** : Accessible aux bacheliers (G,T et PRO, avec ou sans option Art)

Les écoles supérieures d'art publiques sont particulièrement sélectives. Une année (préparatoire) est bien souvent une nécessité pour se préparer aux épreuves d'admission, consolider sa culture générale et découvrir les formations supérieures en lien avec les arts, la culture, la médiation culturelle.

2 types de prépa :

- CPES-CAAP (classes préparatoires aux études supérieures-classes d'approfondissement en arts plastiques) dans les lycées
- Dans les écoles d'Art : dont 21 font partie de l'APPEA (Association Nationale des classes préparatoires publiques aux écoles supérieures d'Arts)

Un programme calé sur le concours : Les enseignements transversaux (techniques, design, méthodologies), les enseignements génériques, humanités et cultures (culture des arts, des techniques et du design), les enseignements professionnels et pratiques.

► **ENSAD (École Nationale Supérieure des Beaux-Arts), ENSBA (École Nationale Supérieure des Arts Décoratifs), ENSCI (École Nationale Supérieure de Création Industrielle)**

Ces 3 grandes écoles proposent des cursus en 5 ans après le bac. Les diplômes délivrés sont nationaux et s'intègrent au schéma européen des grades LMD. Les admissions sont prononcées après la réussite d'un concours comportant des épreuves d'admissibilité (examen du dossier scolaire ou d'un dossier de travaux artistiques personnel) et d'admission (épreuves de dessin, épreuves de réflexion, de culture et d'analyse, entretien avec le jury...). Leur attrait les rend très sélectives. Chacune a son concours d'entrée, ouvert aux bacheliers toutes séries. Les faibles taux de réussite incitent nombre de candidats à suivre une année préparatoire aux écoles d'art.

► **Les écoles des beaux-arts**

Diplôme national d'art (DNA), diplôme national supérieur d'expression plastique (DNSEP), une quarantaine d'écoles supérieures d'art, appelées écoles des beaux-arts, proposent des formations artistiques en 3 à 5 ans. Publiques et réputées, elles attirent nombre de bacheliers, d'où une forte sélection à l'entrée.

Pour quelques unes d'entre elles, les demandes d'admission s'effectuent à partir de la plateforme www.parcoursup.gouv.fr. Elles recrutent toutes sur concours propre à chacune d'elles.

► **Le DN MADE en lycées ou en écoles supérieures d'arts appliqués**

Le DN MADE (diplôme national des métiers d'art et du design, grade licence) a pour but l'acquisition de connaissances et de compétences professionnelles dans les différents champs des métiers d'art et du design. Ce diplôme favorise les liens entre la conception/création et la production/fabrication. En 3 ans, le cursus prévoit une spécialisation progressive et une individualisation du parcours.

Tous les bacheliers (généralistes, technologiques ou professionnels) peuvent postuler. Le DNMADE couvre 15 mentions : animation, espace, événement, graphisme, innovation sociale, instrument, livre, matériaux, mode, numérique, objet, ornement, patrimoine, spectacle et textile.

L'obtention de ce diplôme permet des poursuites d'étude dans l'enseignement supérieur, en intégrant un master (2 ans supplémentaires) ou un DSAA (diplôme supérieur des arts appliqués) de même spécialité. Il est également possible de rejoindre une école des beaux-arts pour préparer un DNSEP

► **Le BPMA (Brevet Polynésien des Métiers d'Art)**

Le BPMA prépare en 2 ans au métier de technicien d'art qualifié en gravure (os, bois, nacre) ou en sculpture (pierre, corail, bois...). Inscription de mai à juin 2024 concours d'entrée début juillet.

(diplôme national supérieur d'expression plastique).

Les demandes d'admission s'effectuent sur la plateforme www.parcoursup.gouv.fr. Sélection sur dossier scolaire et lettre de motivation, puis, selon les établissements, dossier artistique, épreuves et/ou entretien de motivation. Avoir suivi l'option art en terminale est un atout. Il est également important d'avoir obtenu au lycée de bons résultats scolaires (notamment au bac de français) et de bonnes appréciations.

Un DN MADE MATERIAUX avec 2 parcours :

- fibres et textiles, héritage polynésien : processus innovant et éco-responsable (Lycée Samuel Raapoto).
- objets (Centre des Métiers d'Art).

Ces formations sont proposées en partenariat avec l'UPF, le centre des Métiers d'Art et le lycée Raapoto.



Les écoles de la culture et du patrimoine, de la musique, de la danse et du spectacle

Une dizaine d'écoles dépendent du Ministère de la culture avec un accès sur concours. Pour plus de renseignements : www.culture.gouv.fr

Les écoles d'art ou conservatoires, les cursus en 3 à 6 ans mènent à des diplômes nationaux ou à des certificats d'écoles.

Les écoles du spectacle regroupent les conservatoires, les écoles supérieures d'Art Dramatique, les cours de comédies et écoles de théâtre privées, les écoles de cirque et de mime.

L'institut de formation des professions de santé- Mathilde Frébault

Deux formations sont proposées à compter de la rentrée 2024: Infirmier diplôme d'Etat (15 places) et Aide-soignant diplôme d'état. Renseignements sur <https://www.service-public.pf/dsp/> à compter de mars 2024

Les écoles médicales en Polynésie française

Si vous souhaitez devenir sage-femme, il existe une école spécialisée dans le secteur santé en Polynésie française.

► **L'école des sages-femmes de Papeete**

• Les études de maïeutique
Pour être admis dans les études de maïeutique d'une durée de 4 ans, il est désormais nécessaire de valider préalablement soit une L1 de Sciences de la vie avec l'option «accès santé» (parcours L.AS) à l'UPF, soit un parcours spécifique «accès santé» avec une option d'une autre discipline (parcours PASS) dans une université de métropole. Le diplôme d'État (DE) de sage-femme est un diplôme de grade master (schéma LMD).

• La formation initiale au Centre Hospitalier de la Polynésie française
Les étudiants sont formés par compagnonnage auprès de sages-femmes et de patientes polynésiennes. Des professeurs universitaires venus de la métropole assurent chaque année des missions d'enseignement dans les disciplines fondamentales que sont l'obstétrique, la gynécologie, la néonatalogie et la génétique médicale.



École de sages-femmes
de Polynésie française
CHPF - UER de médecine de Tours
Tél. 40.50.32.99
Email : secretariat.esf@cht.pf

Les autres écoles et formations spécialisées

Les écoles du secteur social en Polynésie et en métropole

Inscription sur www.parcoursup.gouv.fr

Les étudiants intéressés par une formation en IRTS doivent désormais faire acte de candidature sur la plateforme. Les IRTS forment en 3 années les étudiants aux professions d'assistant(e) social(e), éducateur(trice) spécialisé(e) ou éducateur(trice) de jeunes enfants. Il existe aussi, en métropole, un BUT « carrières sociales » avec 3 options : animation sociale et socio-culturelle, service social, éducation spécialisée. L'ISEPP propose des formations d'Éducateur spécialisé et d'Assistant de Service Social (p.13).

Direction des solidarités, de la famille et de l'égalité, Avenue du Prince Hinoï - BP 1707 - Papeete - Tél. : 40 46 58 46 - 40 46 58 98 - Email : secretariat@solidarite.gov.pf

L'école de commerce de Tahiti (ECT) - CCISM

L'école de commerce de Tahiti propose un parcours individualisé sur 3 années avec près de 1600 heures d'enseignement hors périodes de stage.

Enseignements : marketing négociation vente, comptabilité gestion, sciences économiques sociales et juridiques, cultures et langues, méthodes et outils, pédagogie de l'expérience.

4 périodes de stage. Stage d'expatriation : 2 mois en pays anglophone, hispanique ou asiatique. Stages opérationnels : 2 x 3 mois en local ou à l'étranger. Stage filière : 5 mois en local ou à l'étranger. Délivrance

d'un titre RNCP Attaché commercial reconnu par l'État de niveau 5 (bac+2) et d'un titre RNCP Responsable de développement commercial reconnu par l'État de niveau 6 (bac+3). Diplôme d'établissement Ecole de Commerce de Tahiti

Admission : Niveau Bac et Bac+2, dossier d'inscription en ligne www.ccism.pf. La sélection s'organise en épreuves écrites et orales. 3 titres en alternance (+ d'info à partir de info@ccism.pf).

ECT - CCISM - 41 rue du Docteur Cassiau - BP 118 - Papeete - Tél. : 40 54 88 89 - Horaires : Du lundi au jeudi : 7h30 à 16h - vendredi : 7h30 à 15h

Les écoles militaires

L'Armée recrute dans tous les domaines (militaires, emplois administratifs, techniques et civils) à des niveaux de qualification différents. Certaines écoles de l'Armée de Terre, de l'Armée de l'Air, de la Marine Nationale et la Gendarmerie Nationale sont accessibles sur concours (tests de culture générale, psychologiques et physiques) sans le bac, mais le plus souvent après un baccalauréat, un bac+2...

Centre d'Information et de Recrutement des Forces Armées (CIRFA) : 40 46 32 47 - 3 CIRFA : Terre, Air et Marine Nationale

Horaires : Lundi, mardi et jeudi de 6h00 à 12h et de 13h00 à 18h - Mercredi et vendredi de 6h00 à 12h

Camp d'ARUE face au stade des tamaris volontaires et juste avant l'entrée de la caserne LCL BROCHE (RIMAP-PF et RSMA)

Les formations pour exercer dans le sport

-LP de Faa'a (cf page 14)

2 mentions complémentaires :

- Animation-gestion de projets dans le secteur sportif
- Encadrement du secteur sportif, option activités physiques pour tous.

- IJSPF (Institut de la jeunesse et des Sports de la Polynésie Française) : Candidature sur <https://ijspf.pf/>

BAPAAT (niveau CAP), BPJEPS (niveau bac), DEJEPS (niveau bac+2) et DESJEPS (niveau bac+3) : ces diplômes du ministère des Sports mènent, selon leur niveau, aux métiers de l'animation ou de l'encadrement du sport.

Les formations qui y préparent sont courtes (autour d'un an le plus souvent) et très axées sur la pratique, alternant pour moitié formation théorique et mise en pratique sur le terrain. La plupart d'entre elles ciblent une discipline en particulier, voire un groupe de disciplines proches. Si aucun diplôme scolaire n'est demandé à l'entrée, le niveau sportif du candidat et souvent son expérience sont déterminants. Un niveau bac est toutefois souvent conseillé pour suivre certaines matières théoriques. Téléchargez le calendrier 2022 des formations proposées par la DJS sur : www.service-public.pf



Direction de la jeunesse et des sports de Polynésie française - Tél. : 40 50 18 88 - Email : secretariat@jeunesse.gov.pf (Centre de formation de Pirae : 40.43.86.46)

- L'ISEPP propose le BPJEPS / Mention activités pour tous (avoir 18 ans et le PSC1) Ce brevet Professionnel de la Jeunesse, de l'Éducation Populaire et du Sport est un diplôme d'État. Il est délivré à l'issue de cette formation initiale d'une durée de 11 mois.

Cette formation permet d'évoluer vers divers domaines professionnels : Métiers du développement des activités physiques et de loisirs au sein de petites structures, Directeur d'accueil collectif de mineurs, Métiers liés à la prévention, au sport adapté et à la promotion santé.

Pour toute information concernant les inscriptions, contact 40.505.180 ou à l'adresse info@isepp.pf

ISEPP - UCO Pacifique Rue du Bon Pasteur, Papeete Tél. : (+689) 40 50 51 80 - Email : info@isepp.pf

Le CNAM Polynésie française (centre national des arts et métiers)

DEUST Métiers de la cohésion sociale

Il donne accès aux fonctions de conseiller technique dans le secteur social et permet de travailler dans différentes structures oeuvrant pour les personnes vulnérables ou en difficultés.

Bac+1 accompagnement professionnel et bien-être des personnes âgées

Elle donne accès au poste d'accompagnant professionnel de la personne âgée en structure ou à domicile.

Admission : Niveau Bac et Bac+2, dossier d'inscription en ligne <https://cnam.pf>. La sélection s'organise en épreuves écrites et orales.

Cnam pf - Lycée hôtelier et du Tourisme - BP50361 Pirae - 98718 Punaauia - Tahiti - 689.40.43.25.44 - contact@cnam.pf

Les études à l'étranger

Où et comment se former hors de France ?

► Dans le cadre d'un programme d'échange

La Direction Générale de l'Éducation et des Enseignements (DGEE) ainsi que l'Université de la Polynésie Française (UPF) sont dotées d'une structure chargée de mener des actions de coopération internationale avec l'instauration de programmes d'échanges d'étudiants.

- DGEE : www.education.pf - Rubrique élèves/parents sous rubrique Europe et Internationale
- UPF : www.upf.pf/fr/international

► Partir en individuel

Si vous choisissez de partir seul, dans ce cas, il vous faudra :

- Effectuer des recherches sur Internet. Vous trouverez sur le site curiexplore.enseignementsup-recherche.gouv.fr une première base d'informations généralistes sur l'enseignement supérieur dans les pays du monde.
- Vous assurer que les diplômes étrangers que vous projetez de préparer bénéficient d'une reconnaissance en France (poursuite d'études éventuelles en Polynésie ou en métropole, concours et insertion professionnelle/professions réglementées). Vous trouverez à ce sujet toutes les informations utiles sur le site de www.france-education-international.fr/hub/reconnaissance-de-diplomes
- Passer un examen de niveau en langue, exigé dans de nombreux établissements anglophones (le TOEFL «Test Of English as a Foreign Language» et l'IELTS «International English Language Testing System»), et le TOEIC "Test of English for International Communication"
- Vous renseigner des formalités de visa auprès de l'ambassade ou du consulat du pays étranger.
- Vous préoccuper de votre couverture sociale, du logement et des moyens de financement de vos études.
- Anticiper votre retour.



► Les aides pour étudier ou faire un stage à l'étranger

Vous souhaitez développer des connaissances professionnelles, vous avez un projet de formation dans des domaines qui correspondent aux besoins du pays, vous souhaitez faire un stage ? Vous pouvez sous certaines conditions, bénéficier de bourses d'allocations d'études, de bourses majorées ou de bourses ERASMUS+.

Consultez le site <https://www.education.pf/category/europe-international/actualite-inter/>

► Aide territoriale : dispositif TITETI TURU HA'API'IRA'A

Prise en charge à 100 % des frais de transport aérien A-R aux boursiers du pays au tarif le plus économique entre leur résidence en Polynésie française et leur établissement d'enseignement supérieur à l'étranger.

► Conseils

N'hésitez pas à parler de votre projet à vos professeurs principaux, vos professeurs de langues et au psychologue du lycée.

► A lire

Des revues sont disponibles au CDI de votre lycée et au CIO (dossiers de l'Onisep «Étudier à l'étranger» - vignette ci-dessus).



► Se préparer aux tests de langues en présentiel

- GREPFOC
Tél.: 40 50 06 40
Email : contact@grepfoc.pf
- Tahiti English School
Tél : 89 72 24 80
- Doceo formation
Tél. : 40 50 36 66
- Les Cours Benoit
Tél. : 87 25 55 14

► Sur le Web

Études à l'étranger et reconnaissance des diplômes

- www.diplomatie.gouv.fr
- www.france-education-international.fr/hub/reconnaissance-de-diplomes
- www.upf.pf

Informations sur les bourses et demandes de bourses

- www.education.pf/bourse-et-allocation/

Étudier en Nouvelle-Zélande

- www.studyinnewzealand.govt.nz

Étudier en Australie

- australianconsulatenoumea.embassy.gov.au
- www.studyaustralia.gov.au

Étudier au États-Unis

- fr.usembassy.gov/fr
- www.usa.gov/study-in-us

Étudier au Canada

- www.canada.ca/fr/immigration-refugies-citoyennete/services/etudier-canada.html

MEMENTO DE LA VIE ETUDIANTE EN POLYNESIE OU EN METROPOLE

VIE ETUDIANTE

Faire ses études au fenua ou hors de la Polynésie nécessite de s'organiser et anticiper les dépenses : logement, frais de la vie quotidienne.

Le Pays et l'Etat vous proposent des aides pour préparer sereinement votre vie étudiante.

AIDES FINANCIERES

Attention ces aides sont soumises à des critères d'âge, sociaux (revenus, nombres d'enfants à charges, ...), de résidence, d'éloignement du lieu d'étude. Ces aides ne sont pas cumulables.

Allocations du territoire

Bourse non majorée ou prêt d'étude bonifié (PEB*) simple ou double

Pour des études en Polynésie française, en France ou à l'étranger la démarche est la suivante :

Saisie de votre demande sur

www.education.pf/je-demande-une-bourse/bourses-prets-bonifies-enseignement-superieur/

Du 10 janvier au 30 avril 2024 (minuit)

Vous avez la possibilité de faire une simulation pour évaluer vos droits

En fonction du lieu d'études, le montant varie de 40 000 xpf à 60 000 xpf versé sur 10 mois à 12 mois.

Contact : **D.G.E.E. - Pôle des bourses et allocations d'étude**
40 47 05 76 ou 40 47 05 77

bsup@education.pf

**Un PEB : c'est un prêt Socredo avec une prise en charge des intérêts par le pays durant toute la durée des études*

A SAVOIR :

Bourse majorée

Souvent attribuée pour des études bac + 2 dans des filières prioritaires arrêtées en conseil des ministres.

Contact : **D.G.E.E. - Bureau des bourses**

40 47 05 78

bmaj@education.pf

Bourse Etat

Bourse d'enseignement supérieur sur critères sociaux

Pour des études en Polynésie française ou en métropole la démarche est la suivante :

Saisie de votre demande à partir de votre Dossier Social Etudiant sur www.messervices.etudiant.gouv.fr

Du 18 janvier au 15 mai 2024

Vous avez la possibilité de faire une simulation pour évaluer vos droits

service-public.fr/particuliers/vosdroits/R18296

Le montant de la bourse varie en fonction d'une grille d'échelon qui va de 0 à 7 versé sur 10 mois.

⚠ *Le calcul pour la saisie du Revenu Brut Global des parents : Total des revenus des parents 2021 x 0.00838 (pour conversion en Euro) X 0,9 (abattement de 10% pour les étudiants en provenance de PF)*

Pour des études en métropole, la demande de bourse ET de logement doit se faire simultanément

Suite à l'étude de votre dossier, une notification d'attribution conditionnelle vous parviendra ensuite par mail.

Contact : Vice rectorat de Polynésie française

40 47 84 00

bourses@ac-polynesie.pf

INFO + : Aide au mérite

Une aide complémentaire à cette bourse est accordée aux étudiants ayant obtenu une mention « très bien »

Les étudiants inscrits à l'UPF n'ayant pu bénéficier de l'une de ces bourses (Pays ou Etat) en cas de nécessité peuvent faire une demande d'aides spécifiques en prenant rdv avec l'assistante sociale de l'UPF par mail (assistante-sociale@upf.pf)

LOGEMENT

Se loger en Polynésie

- Logement en cité universitaire UPF

72 chambres individuelles

Loyer mensuel selon le statut (boursier- non boursier) : 22 500 ou 35 000 XPF

Saisie de votre dossier de janvier à mai 2023 sur demarches-simplifiees.fr

Contact : La MOUV'E 40 803 852

- Centre d'hébergement pour étudiants (CHE)

Site Outumaoro (197 logements pour une capacité d'accueil de 392 étudiants) et Paraita (63 studios pour une capacité d'accueil de 74 étudiants)

Loyer mensuel unique de 22 000 xpf à Outumaoro

Loyer mensuel entre 26 000 et 36 000 xpf à Paraita

Contact : OPH 40 46 36 36

logement.etudiant@oph.pf

INFO +

Aide au logement étudiant (ALE)

Cette aide financière est un forfait mensuel compris entre 10 000 et 30 000 xpf, réservée aux étudiants boursiers.

Contact : Pole de continuité territoriale du Haut commissariat
40 46 84 20

aide-logement-etudiant@polynesie-francaise.pref.gouv.fr

www.polynesie-francaise.pref.gouv.fr



Se loger en métropole

- Les résidences universitaires

Situées sur les campus ou en ville, les cités-U sont gérées par les Centres Régionaux des Oeuvres Universitaires et Scolaires (CROUS). Elles proposent des chambres, des studios meublés ou des appartements.

Les demandes se font par le biais du Dossier Social Etudiant en même temps que la demande de bourse sur messervices.etudiant.gouv.fr

Du 18 janvier au 15 mai 2024 Selon le type de logement et la ville, les loyers s'échelonnent entre 200 et 500 € par mois

- Les internats

Quelques places disponibles pour les étudiants de BTS, DCG et CPGE. L'attribution des places se fait sur critères sociaux en même temps que vous formulez vos demandes de formations sur www.parcoursup.fr. Prévoyez un hébergement alternatif si votre internat ferme les week-ends et durant les vacances.

- Le parc de logements privés

Résidences étudiantes privées et particuliers : loyers 350 à 800 € selon les villes et les logements
www.lokaviz.fr - www.adele.org - www.estudines.com - www.nexity-studea.com - www.seloger.com - www.bienici.fr

INFO +

CONTRIBUTION VIE ETUDIANTE ET CAMPUS (CVEC)

Elle est obligatoire pour s'inscrire dans votre établissement d'enseignement supérieur.

La contribution vie étudiante et de campus coûte 95 € / 11 000 xpf par an. Vous pouvez la payer sur internet en vous connectant au site <https://cvec.etudiant.gouv.fr>

Les étudiants boursiers en sont exonérés.

INFOS COMPLEMENTAIRES SI JE PARS ETUDIER EN METROPOLE

TRANSPORT

N'oubliez pas de réserver votre billet.

Vous pouvez également bénéficier d'une prise en charge totale ou partielle de votre billet selon votre statut.

Aide territoriale : dispositif TITETI TURU HA'API'IRA'A

Prise en charge à 100 % des frais de transport aérien A-R aux boursiers du pays au tarif le plus économique entre leur résidence en Polynésie française et leur établissement d'enseignement supérieur en France.

Contact : **D.G.E.E. - Pôle des bourses et allocations d'étude**
40 47 05 76 - 40 47 05 77

bsup@education.pf

INFO +

- Les compagnies aériennes proposent également des tarifs préférentiels et des avantages aux étudiants. Renseignez vous auprès d'elles.
- Vous pouvez accéder également à des tarifs étudiants pour les transports en commun (bus, métro, tram, sncf, ...)

La colocation d'un logement à plusieurs est une alternative choisie par de nombreux étudiants. De nombreux sites Internet en proposent

www.lokaviz.fr , www.leboncoin.fr

Certaines associations proposent de mettre en contact des personnes âgées qui disposent d'une chambre libre avec des étudiants en quête d'un logement. www.cohabilis.org

Aide au logement étudiant

Il existe deux types d'aide au logement non cumulables :

APL (aide personnalisée au logement)

ALS (allocation logement à caractère Social)

Vous pouvez effectuer une simulation sur le site de la Caisse d'Allocations Familiales (CAF)

www.caf.fr/wps/portal/caffr/aidesetservices/lesservicesenligne/estimervosdroits/lelogement

La caution

VISALE permet aux étudiants dépourvus de garants personnels de faciliter l'accès à un logement privé. La demande s'effectue directement sur le site www.visale.fr



Le passeport mobilité

Prise en charge des frais de transport à 50% pour les non boursiers sur critères de revenus et 100% pour les boursiers de l'Etat. Dossier à télécharger

Contact : **Haut Commissariat
Pôle de la continuité territoriale**

40 46 84 15/17/18/19

passeport-mobilite@polynesie-francaise.pref.gouv.fr
www.polynesie-francaise.pref.gouv.fr



MEMENTO DE LA VIE ETUDIANTE EN POLYNESIE OU EN METROPOLE

VIE ÉTUDIANTE

BUDGET

- Il est nécessaire d'ouvrir un compte dans une banque ou à la poste et disposer d'un relevé d'identité bancaire (RIB) ou postale (RIP) pour un certains nombres de démarches ou de règlements financiers. Certaines banques de Tahiti ont des partenariats avec des banques en France. Informez-vous au préalable auprès de l'établissement financier sur les conditions d'ouverture de compte notamment si vous êtes mineur(e).

INFO + :

- La BRED offre la possibilité d'ouvrir un compte en ligne avant de se rendre en métropole.

Contact : bredspaceoutramer@outramer.fr

⚠ Le 1er versement de la bourse commence 1 à 2 mois après la rentrée. Prévoir un budget.

- D'autre part, en plus des aides financières dont vous pourriez bénéficier, un complément de budget est souvent à prévoir pour assurer le quotidien tout au long de votre année d'étude.

ASSURANCE SANTE

En France, l'affiliation à la sécurité sociale (équivalent de la CPS) est obligatoire. Avant de partir, vous devez donc récupérer auprès de l'ISPF votre NIR (numéro de sécurité sociale composé de 15 chiffres).

Contact : 40 47 34 34/42

https://www.mes-demarches.gov.pf/com-mencer/obtenir_nir

LES LIENS UTILES

- Table ronde DGEE « Ma première installation en métropole »

<https://www.youtube.com/watch?v=y1LW4OamIQ>

- Guide d'accueil de l'étudiant polynésien en France de l'AEPF de Bordeaux voir <https://www.facebook.com/aepf.bordeaux/posts/240521084486871/>

- Diaporama du CIO « préparation à l'entrée dans l'enseignement supérieur »

<https://www.education.pf/guides-et-diaporamas/>

- Associations des Etudiants de Polynésie Française

<https://polynesie-paris.com/2018/09/21/les-associations-des-etudiants-de-polynesie-francaise/>

- <https://www.education.pf/cap-sur-lhexagone>

Facebook :

<https://www.facebook.com/federationaepf>

- Padlet CIO - « cap sur l'hexagone »

https://padlet.com/etudiants_polynesie_francaise/capssurlhexagone

INFO +

Il existe des mutuelles étudiantes qui vous offrent un complément de remboursement de la sécurité sociale. Celles-ci ne sont pas obligatoires

RECAPITULATIF DE QUELQUES DOCUMENTS IMPORTANTS A PREVOIR

- Passeport et carte d'identité et copies de ceux de vos parents
- Attestation du numéro NIR
- Relevé de notes du baccalauréat, original du bac ou copies certifiées conformes
- Actes de naissance moins de 3 mois ou livret de famille
- Carnet de vaccinations

- Certificat de scolarité ou attestation du CVEC
- Photos d'identité
- Lettre d'attribution de bourse et ou certificat d'inscription en résidence universitaire
- Avis de non imposition
- ...

Pensez à enregistrer vos documents en version numérique.

CONTACTS

Délégation de la Polynésie française

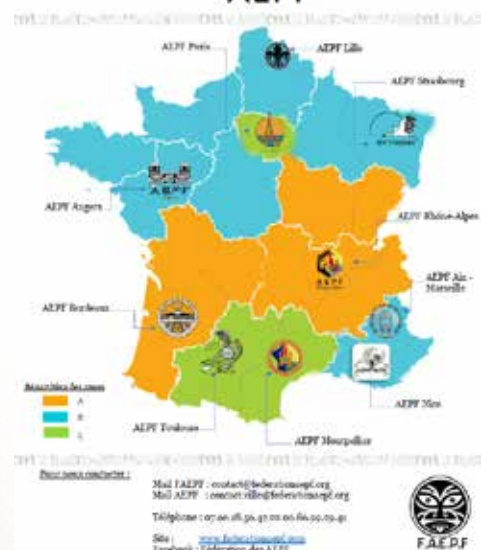
Département étudiant
28, bd Saint-Germain – 75005 Paris
Tél. : +33 01 55 42 66 00
Email: secdel@delegation.gov.pf

La Fédération des Associations d'Etudiants de Polynésie Française

en métropole
Elle regroupe 10 associations (Aix-Marseille, Angers, Bordeaux, Lyon, Montpellier, Nice, Paris, Pau, Strasbourg, Toulouse). Très actives, ces associations permettent une meilleure intégration des nouveaux venus.

contact@federationaepf.org

La Fédération et ses AEPF



Que faire en cas d'échec au Bac ?

AUTRES SOLUTIONS

Dans tous les cas, rapprochez vous de votre lycée et prenez contact avec le CIO pour rechercher une solution.

► REPASSER L'EXAMEN L'ANNEE SUIVANTE, C'EST LA MEILLEURE DES SOLUTIONS....

- Redoubler votre année de terminale. Dès les résultats, réinscrivez-vous dans votre lycée ou dans un autre établissement si nécessaire mais attention le redoublement n'est possible que dans la limite des places disponibles. Adresser la demande de redoublement par courrier aux proviseurs dès les résultats du baccalauréat.
- Suivre une repréparation à l'examen et vous présenter en « candidat libre » le cas échéant. Prévoyez votre inscription à l'examen auprès du bureau des examens de la DGEE. Informez-vous dès le début de l'année scolaire : <https://www.education.pf/bureau-des-examens/inscriptions/> Le GREPFOC assure la préparation de certaines matières des baccalauréats.
- Suivre les cours par correspondance du CNED pour les baccalauréats généraux et certains baccalauréats technologiques.

Bureau des examens - DGEE
Immeuble VEHIARII,
25 avenue Pierre Loti, Titioro

BP 20673 – 98713 PAPEETE
Tél. : 40 47 06 38
Email : examens@education.pf

GREPFOC
Rond-point du Taone
Rue Tihoni Tefaatau

BP 51122
98716 Pirae
Tél. : 40 50 06 40
Email : formation@grepfoc.pf

CNED
Centre National d'Enseignement
à Distance

BP 20673 – 98713 Papeete
Tel. : 40 46 29 63
Email : doi@education.pf
www.cned.fr

► ENVISAGER UNE FORMATION PROFESSIONNELLE...

CFPA
Le Centre de Formation
Professionnelle pour
Adultes propose
des formations
professionnelles dans
différents domaines.

BP 5610 – 98716 Pirae
Tél. : 40 50 74 50 (site Pirae)
Tél. : 40 50 75 50 (site - Punaruu)
Tél. : 40 60 04 05 (ISL - Raiatea)
Tél. : 40 50 88 50 (site Taravao)
www.cfpa.pf

CMNP
Le Centre des métiers de la
nacre et de la perliculture
assure les formations de
perliculteur et de greffeur.
Tél. : 40 93 13 00
cmnprangi@mail.pf

Direction des ressources
marines et minières (DRMM)
Fare Ute, Immeuble Lecaill
Tél. : 40 50 25 50
Email : drm@drm.gov.pf

CMA
Le Centre des métiers d'art
dispense des formations
d'artisans et d'artistes
qualifiés. Comprendre,
préserver et enrichir le
patrimoine. Sculpture,
gravure, dessin, peinture,
tressage, histoire et culture
polynésienne...

BP 1725 – 98713 Papeete
Tél. : 40 43 70 51
Email : secretariat@cma.pf

CMMPF
Le Centre des métiers de la
Mer de Polynésie Française
des formations aux métiers
de la navigation maritime :
marine marchande, pêche,
la plaisance, mécanique.

BP 9014 Motu-Uta
98716 Papeete
Tél. : 40 54 18 88
Email : contact@cmmpf.pf
www.cmmpf.pf

► D'AUTRES SOLUTIONS POUR SE FORMER...

C.N.A.M.
Conservatoire National des Arts et Métiers
(établissement d'enseignement supérieur de formation
continue pour adulte)
Adresse : Lycée Hôtelier et du Tourisme de Tahiti - Punaauia
Tél. : 40 43 25 44
Email : secretariat@cnam-polynesie.com

F.I.E.D.
Fédération Interuniversitaire
de l'Enseignement à Distance
Le télé-enseignement universitaire. La Fied regroupe 29
universités qui dispensent un enseignement à distance
(plus de 400 formations diplômantes LMD, BUT, DU...ainsi
que des modules autonomes).
www.fied.fr

Sites Internet incontournables pour vous aider à préparer votre entrée dans le supérieur

Vous trouverez sur ce document un recueil de sites Internet utiles et fiables pour mieux connaître l'ensemble de l'offre de formations post-bac, l'organisation et le fonctionnement de l'enseignement supérieur et de ses établissements, vous informer sur les métiers, vous renseigner sur les bourses, le logement, la reconnaissance par l'État des diplômes, explorer vos intérêts ou bénéficier de conseils en orientation à distance complémentaires à ceux que peuvent vous apporter les psychologues du CIO de Polynésie française.

Youtube Accès : <https://www.youtube.com/watch?v=p7a-0UKcM24>

Le 1er forum virtuel 2021 de la Polynésie Française s'est déroulé en février 2021. La DGEE vous propose de retrouver sur la chaîne YouTube « dgee dgee » 23 vidéos pour préparer votre orientation Post Bac : Des thématiques autour des formations locales (Universités, lycées, écoles), de l'orientation (Parcoursup et élaboration du projet motivé) et de la vie étudiante (bourses et transports)...



DGEE Accès :

- [Cap sur l'hexagone](#)
- [Partir étudier en métropole ou à l'étranger](#)
- [Ma 1ère installation en France métropolitaine - FR](#)

La DGEE vous propose de retrouver sur la chaîne YouTube « AV/DGEE » des informations pour préparer l'après Bac en métropole (Dispositifs d'aide, de financement, de logement, des frais de santé, de sécurité social...)



Parcoursup Accès : www.parcoursup.gouv.fr

Vous devez vous rendre sur la plateforme Parcoursup pour formuler vos demandes d'admission dans la plupart des formations de l'enseignement supérieur. Cette plateforme s'impose également comme l'outil de référence pour s'informer sur plus de 23 000 formations post-bac y compris les formations en apprentissage : modalités d'accès, compétences attendues à l'entrée, statistiques de réussite, débouchés, etc.

Onisep Accès : www.onisep.fr

L'Onisep, éditeur public, élabore et diffuse toute l'information sur les formations et les métiers auprès des élèves, des équipes éducatives et des parents. De nombreuses ressources documentaires et des services sont mis à votre disposition pour construire votre parcours de formation et vous guider dans vos choix, à tous niveaux. Complet, fiable, incontournable.



lycee-avenirs.onisep.fr Accès : <https://lycee-avenirs.onisep.fr/>

Des choix d'orientation éclairés avec un outil numérique pour alimenter votre réflexion et vous aider dans la formulation de vos vœux post-bac de la 2nde à la terminale.

Toutes les infos sur un seul site :

- panorama des filières post bac
- infos sur les métiers
- infos sur les aides financières



MOOC Accès : www.fun-mooc.fr Ce site vous permet de trouver des cours en ligne gratuits et ouverts à tous pour mieux connaître les exigences des formations du supérieur.

Mon orientation en ligne Accès : www.monorientationenligne.fr

Un service en ligne proposé par l'Onisep. Échangez avec des conseillers et des étudiants par tchat, courriel ou téléphone sur l'orientation, les filières de formation, les métiers.





L'Étudiant Accès : www.letudiant.fr

Le site de l'Étudiant, opérateur privé, vous propose des informations sur les formations et les métiers, ainsi que des services très proches de ceux qui vous sont proposés par l'Onisep. Vous y trouverez des compléments d'informations sur les établissements, notamment le palmarès des classes préparatoires aux grandes écoles mis à jour chaque année au mois de décembre.

Oriane Accès : www.oriane.info/quels-metiers-soffrent-vous

Désireux de connaître les métiers qui vous conviennent ? Le questionnaire d'intérêt Oriane peut vous aider à construire vos choix. Répondez à des questions portant sur vos centres d'intérêts dominants afin de découvrir les formations et les métiers qui vous ressemblent ! Un questionnaire en 3 étapes, simple et rapide.



CIDJ Accès : www.cidj.com

Le site du CIDJ, généraliste, informe la jeunesse sur tous les sujets qui les concernent : études, métiers, orientation, emploi, offres de stages, jobs étudiants, études à l'étranger, formations en alternance. Des informations pratiques, des adresses utiles, une réponse à presque toutes vos questions...

Mes services étudiant Accès : www.messervices.etudiant.gouv.fr

Site officiel du portail de la vie étudiante pour constituer votre dossier social étudiant (DSE), formuler vos demandes de bourses d'État (et simulez vos droits) et/ou de logements en résidence CROUS et trouver un job étudiant en métropole. Si vous recherchez un logement chez un particulier dans le parc privé, ce portail vous renvoie sur le site LOKAVIZ qui vous informe également sur le dispositif VISALE (garantie de l'État qui permet aux étudiants extra-métropolitains dépourvus de garants, c'est-à-dire sans caution familiale, amicale ou bancaire, d'accéder au logement).



Fied Accès : www.fied.fr

Vous souhaitez poursuivre vos études dans une mention de licence universitaire qui n'est pas proposée en Polynésie française sans vous rendre en métropole ? La Fédération interuniversitaire d'enseignement à distance devrait vous permettre de trouver une solution... Laissez-vous guider dans la recherche de formations.

France compétences Accès : www.francecompetences.fr

Vous souhaitez savoir si le diplôme proposé par une école privée qui vous attire est reconnu par l'État ? Le site de la commission nationale de certification professionnelle vous permet d'accéder à son répertoire (RNCP). Pour une consultation du RNCP, vous devrez utiliser la recherche avancée, et saisir le nom du diplôme dans la case de recherche.



Quand je passe le Bac Accès : <https://www.education.gouv.fr/reussir-au-lycee>

Ce site vous permet de trouver des informations pour préparer l'après Bac : Parcoursup, réussir en licence, consolider votre projet, partir à l'étranger...

