

BACCALAURÉAT PROFESSIONNEL

Hygiène Propreté Stérilisation

SUJET

SESSION 2025

Épreuve E2 - U2

ANALYSE DE SITUATIONS PROFESSIONNELLES

Vous composez sur une copie d'examen anonyme.

Ce sujet comporte 8 pages A4 numérotées de 1/8 à 8/8.

Dès que le sujet vous est remis assurez-vous qu'il est complet.

Argumentation	/1 pt
Expression écrite	/2 pts
Présentation	/1 pt
Analyse des situations professionnelles	
Situation 1	38 pts
Situation 2	38 pts
	/76 pts
TOTAL	/80 pts
Report sur 20	/20

L'usage de la calculatrice avec mode examen actif est autorisé.
L'usage de la calculatrice sans mémoire « type collègue » est autorisé.

Session 2025 - Baccalauréat professionnel Hygiène Propreté Stérilisation - SUJET		
E2 : Analyse de situations professionnelles	3 heures	Coefficient 4
Code examen : 25-BCP-HPS-U2-PO1	Page 1 sur 8	

Première situation professionnelle :

Vous êtes employé depuis huit ans de l'entreprise Vitalcorp en qualité de chef d'équipe. Vous intervenez tous les jours dans l'espace Colbert, un bâtiment classé et réhabilité en espaces de travail pour des entreprises locales. Un agent machiniste est affecté à l'entretien du sol textile des bureaux. Le cahier des charges prévoit une encapsulation mensuelle. Le gérant de l'espace Colbert est soucieux de l'impact des activités de propreté sur l'environnement.

1.1 Nommer le secteur professionnel auquel appartient la société Vitalcorp.

1.2 Relever le nom du prestataire et celui du client.

1.3 Justifier, à partir du document 1, l'utilité du cahier des charges pour l'entreprise Vitalcorp et pour l'espace Colbert.

1.4 Relever les classements UPEC des revêtements de sol des bureaux du 1^{er} et 2^{ème} étage.

1.5 Comparer les classements UPEC des revêtements des bureaux du premier et du deuxième étage de l'espace Colbert.

1.6 Justifier, à l'aide du document 2, le choix de la méthode de nettoyage mensuelle mise en œuvre au premier étage de l'espace Colbert.

1.7 Justifier l'impossibilité de mettre en œuvre cette technique au deuxième étage de l'espace Colbert.

1.8 Calculer la quantité d'eau et de produit pur nécessaires pour nettoyer le sol textile des bureaux du premier étage de l'espace Colbert.

1.9 Calculer, à l'aide du document 3, le temps nécessaire pour réaliser l'encapsulation du sol textile des bureaux du premier étage de l'espace Colbert, après aspiration initiale.

1.10 Relever, dans le document 1, deux indicateurs de qualité attendus obligatoirement pour l'entretien du revêtement textile des bureaux du premier étage de l'espace Colbert.

L'espace Colbert décide de remplacer le revêtement textile du deuxième étage par une moquette en velours ras. Il souhaite s'engager ainsi dans une politique de développement durable et réduire le budget alloué à l'entretien.

1.11 Renseigner, à l'aide des documents 4 et 5, le tableau **en ANNEXE 1 (à rendre avec la copie)**.

1.12 Lister quatre éléments participant à l'élaboration du prix de revient d'une prestation d'entretien.

1.13 Identifier trois éléments participant à la réduction du prix de revient pour la prestation d'entretien mensuel des revêtements textiles.

Session 2025 - Baccalauréat professionnel Hygiène Propreté Stérilisation - SUJET		
E2 : Analyse de situations professionnelles	3 heures	Coefficient 4
Code examen : 25-BCP-HPS-U2-PO1	Page 2 sur 8	

1.14 Choisir la méthode d'entretien qui répond à la politique de développement durable et de réduction des coûts. **Justifier** votre réponse.

En qualité de chef d'équipe vous souhaitez sensibiliser votre équipe sur les risques professionnels liés à la mise en œuvre de cette méthode.

1.15 Compléter le tableau en **ANNEXE 2 (à rendre avec la copie)**, après analyse des risques auxquels est exposé l'agent.

1.16 En déduire deux équipements de protection individuelle à mettre en place pour limiter la gravité des dommages les plus probables.

Session 2025 - Baccalauréat professionnel Hygiène Propreté Stérilisation - SUJET		
E2 : Analyse de situations professionnelles	3 heures	Coefficient 4
Code examen : 25-BCP-HPS-U2-PO1	Page 3 sur 8	

Deuxième situation professionnelle :

Vous êtes agent de stérilisation dans la clinique du Vert Galant. Vous êtes habilité à la conduite d'autoclave, vous êtes notamment en responsabilité du chargement et du contrôle des charges stériles.



Le service de stérilisation de la clinique a à sa disposition trois systèmes de barrière stérile pour les DMR : les sachets ou gaines, les conteneurs et les feuilles en non tissé.

Vous devez contrôler les emballages des compositions avant de charger l'autoclave.

2.1 Énoncer deux objectifs du conditionnement des dispositifs médicaux réutilisables.

2.2 Indiquer deux avantages et deux inconvénients pour chacun des trois systèmes de barrière stérile (réponse attendue sous la forme d'un tableau).

2.3 Citer quatre éléments à contrôler sur un sachet avant de le charger dans l'autoclave.

2.4 Interpréter, à partir du document 6, l'enregistrement du cycle présenté sachant que l'autoclave a été qualifié à 135°C pour une durée de 18 minutes et 10 secondes.

2.5 Annoter le schéma de la bactérie présentée en **ANNEXE 3 (à rendre avec la copie)**.

2.6 Expliquer l'action de la vapeur saturée sur la structure de la bactérie.

Vous effectuez maintenant la décharge de l'autoclave.

2.7 Lister quatre contrôles des charges à réaliser en sortie de l'autoclave.

2.8 Contrôler le sachet présenté dans le document 7.

2.9 Indiquer, en vous aidant du document 8, la conduite à adopter dans cette situation.

Session 2025 - Baccalauréat professionnel Hygiène Propreté Stérilisation - SUJET		
E2 : Analyse de situations professionnelles	3 heures	Coefficient 4
Code examen : 25-BCP-HPS-U2-PO1	Page 4 sur 8	

2.10 Proposer une action qui aurait permis d'éviter cette non-conformité présentée dans le document 7.

2.11 Expliquer le risque pour le patient d'une remise en circulation d'un dispositif médical réutilisable non conforme.

2.12 Indiquer la profession du responsable légal du service de stérilisation.

Aujourd'hui vous avez à traiter les dispositifs médicaux réutilisables (DMR) en provenance du service de gastro-entérologie en particulier les boîtes appendicectomie.

2.13 Citer deux interventions chirurgicales pouvant être réalisées dans un service de gastro-entérologie.

2.14 Préciser, sur l'**ANNEXE 4 (à rendre avec la copie)**, le nom de l'appareil du corps humain pris en charge par ce service.

2.15 Légender le schéma de l'**ANNEXE 4 (à rendre avec la copie)**.

Session 2025 - Baccalauréat professionnel Hygiène Propreté Stérilisation - SUJET		
E2 : Analyse de situations professionnelles	3 heures	Coefficient 4
Code examen : 25-BCP-HPS-U2-PO1	Page 5 sur 8	

ANNEXE 1 (à rendre avec la copie)**Comparaison de deux techniques d'entretien**

Type d'entretien	Par encapsulation	Par injection-extraction
Nom du produit		
Quantité de produit à 6% pour 200m ²		
Quantité d'eau pour 200m ²		
Temps de travail		
Temps d'immobilisation total des locaux (temps de travail + temps de séchage)		

ANNEXE 2 (à rendre avec la copie)

**Analyse des risques auquel est exposé l'agent de d'entretien
lors de la mise en œuvre de la méthode d'encapsulation**

Risque(*)	Danger	Dommage potentiel	Probabilité d'apparition (**)
Lié aux équipements de travail	Brosses rotatives de l'autolaveuse et de l'aspirobrosseur		
Trébuchement, heurt ou autre perturbation du mouvement	Câbles des machines		Improbable
		Irritation de la peau et des yeux	Très probable
Lié au bruit	Bruit de l'aspirobrosseur	Lésions auditives, perte d'audition...	

(*) conformément à ED 840 INRS

(**) très probable, probable, improbable, très improbable

ANNEXE 3 (à rendre avec la copie)

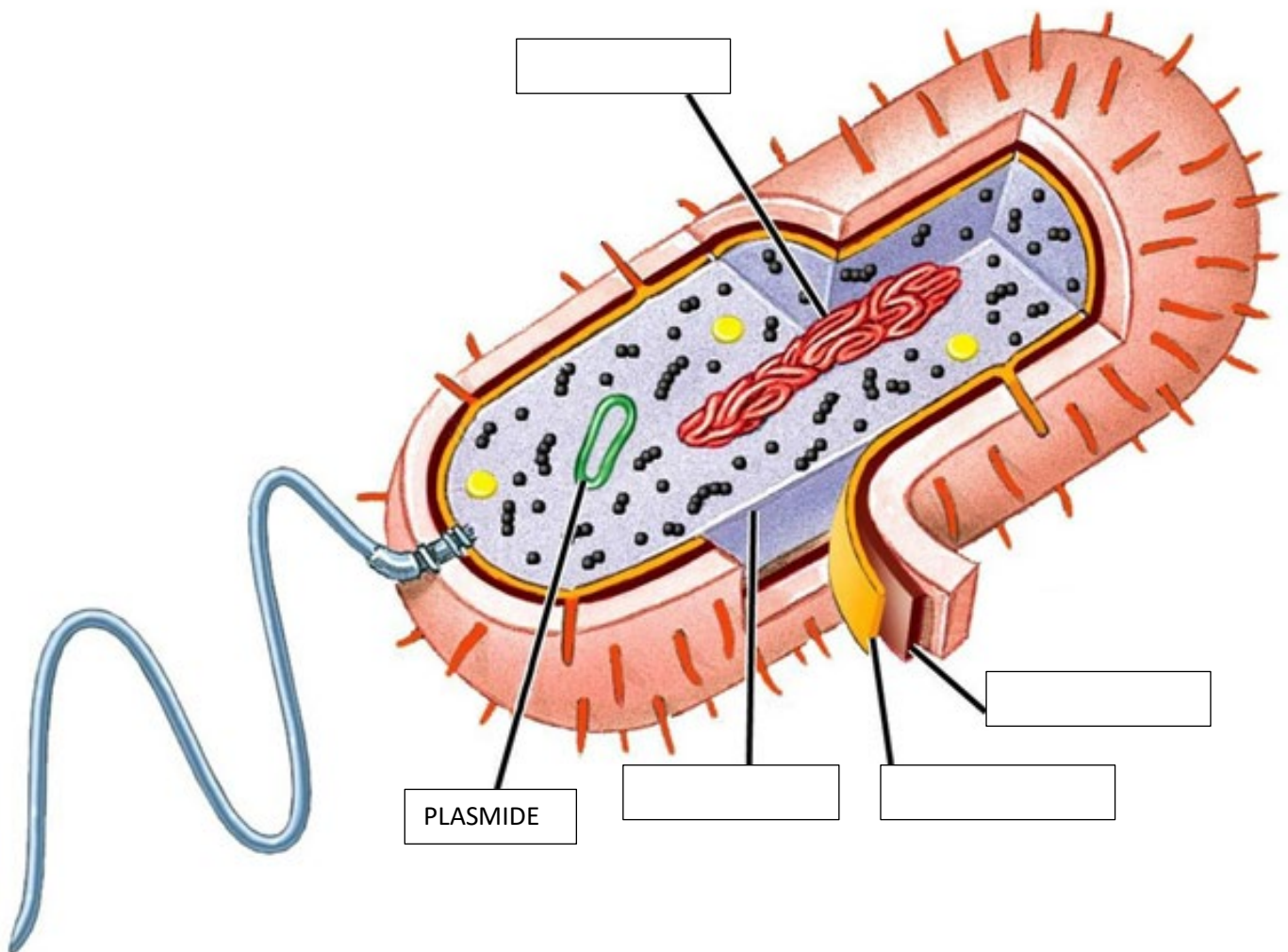
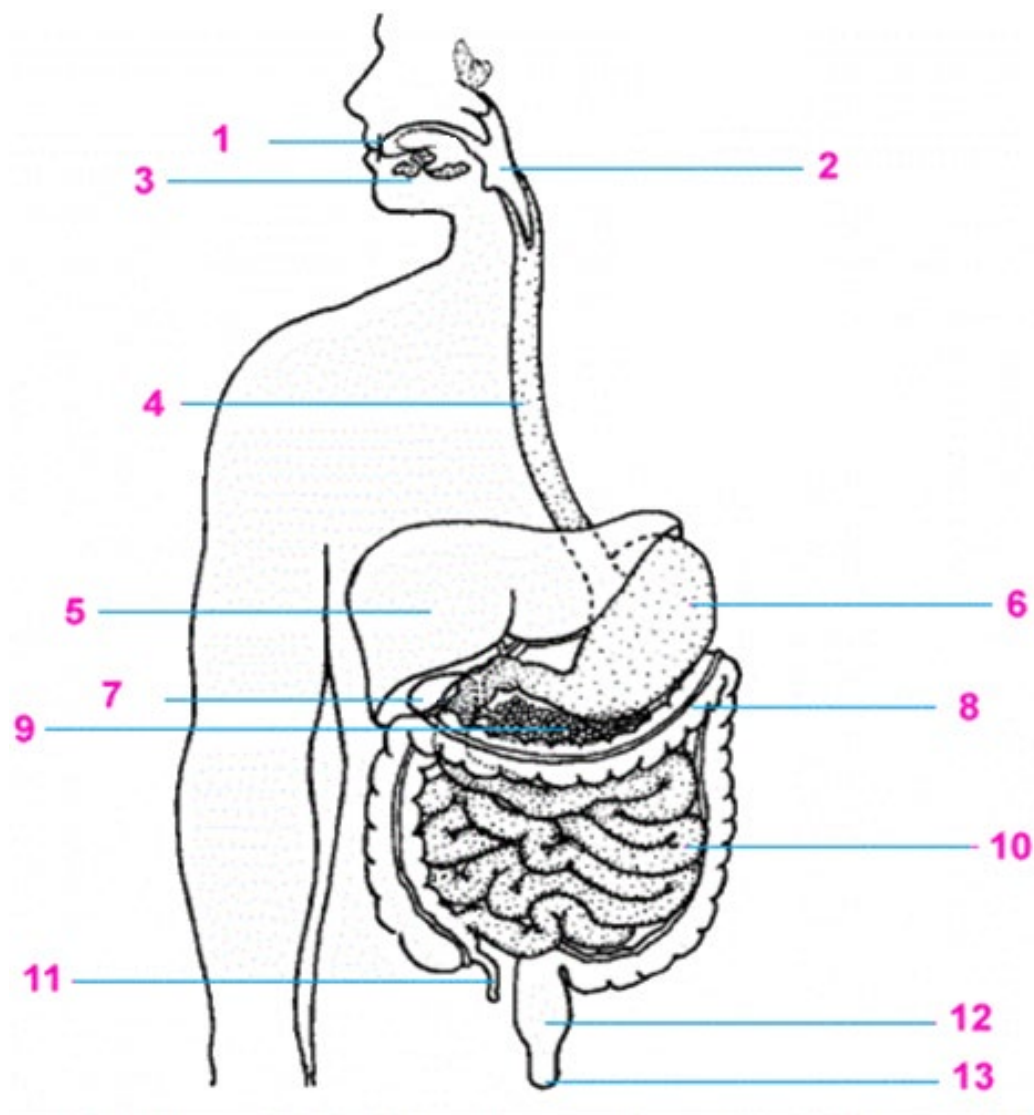


Figure 4-20a Biology: Life on Earth, 8/e
© 2008 Pearson Prentice Hall, Inc.

Session 2025 - Baccalauréat professionnel Hygiène Propreté Stérilisation - SUJET		
E2 : Analyse de situations professionnelles	3 heures	Coefficient 4
Code examen : 25-BCP-HPS-U2-PO1	Page 7 sur 8	

ANNEXE 4 (à rendre avec la copie)



NOM DE L'APPAREIL :	7
1	8
2	9 PANCREAS
3	10
4	11
5	12
6	13