

SESSION 2025

Certificat d’Aptitude Professionnelle  
Peintre Applicateur de Revêtements

DOSSIER TECHNIQUE

Ce dossier est commun à l’épreuve :

EP1- Étude et préparation d’une intervention

Ce dossier comporte **10** pages, numérotées de **DT 1 / 10** à **DT 10 / 10**

Assurez-vous que cet exemplaire est complet.  
S’il est incomplet, demandez un autre exemplaire au chef de salle.

L’usage de la calculatrice avec mode examen actif est autorisé.  
L’usage de la calculatrice sans mémoire, « type collègue », est autorisé.

SOMMAIRE

Le dossier comprend dans l’ordre :

Page de garde	DT 1 / 10
Présentation du projet	DT 2 / 10
Plan de masse – Plan de façade	DT 3 / 10
Plan du rez-de-chaussée	DT 4 / 10
Plan de l’étage	DT 5 / 10
Coupe A	DT 6 / 10
Extrait du CCTP	DT 7 / 10
Fiches techniques revêtement mural et colle	DT 8 / 10
Fiche technique Revêtement de sol et sous couche isolante	DT 9 / 10
Guide de pose parquet stratifié	DT 10/10

Nota : les plans sont à une échelle indéterminée.

CAP Peintre Applicateur de Revêtements	25-CAP-PAR-EP1-PO-1	DOSSIER TECHNIQUE
EP1 : Étude et préparation d’une intervention	SESSION 2025	DT 1 / 10

PRÉSENTATION DU PROJET

1 PRÉSENTATION DU TERRAIN et de L'ENVIRONNEMENT

Le terrain est situé au 09 Rue du Bois Rondot 69200 VÉNISSIEUX.  
Ce terrain est issu de la section AL 15 Parcelle 83. Sa surface est de 498 m².  
L'accès au terrain se fera par la rue.  
Le présent Permis de Construire a pour objet la Construction d'une habitation en Rez-de-chaussée + étage, sur sous-sol.  
Surface plancher : RDC + Etage : 146 m2. Surface de stationnement : 44 m².

2 ORGANISATION

<u>MAITRE D'OUVRAGE</u> M. LECONTE Adrien 47, place du Marché 69200 Vénissieux	<u>ADRESSE CHANTIER</u> 09 rue du bois Rondot 69200 Vénissieux	<u>MAITRE D'OEUVRE</u> Cabinet DVP 22 avenue de Crécie 69002 LYON
---	--	--

3 ÉCO-CONSTRUCTION

Son aspect architectural contemporain par son volume, permet à cette construction de s'intégrer parfaitement dans le paysage et au bâti existant environnant.

Aspect extérieur

- Construction traditionnelle : en briques de type BioMur ép.25 cm.
- Les toitures terrasses non-accessibles sont lestées avec des gravillons de couleur claire.
  - Les gouttières et chutes des eaux pluviales en aluminium gris.

Façades

- Un enduit de finition grattée fin de couleur " blanc RAL 9001" pour l'habitation et pour le garage.  
La menuiserie extérieure est en aluminium de couleur gris Anthracite RAL 7016, les occultations sont traitées par des volets roulants électriques intégrés dans la maçonnerie de couleur gris Anthracite RAL 7016.
- Les appuis et seuils seront réalisés en béton gris.
  - Les gouttières et les descentes EP seront en Aluminium ou en zinc.

4 STATIONNEMENT

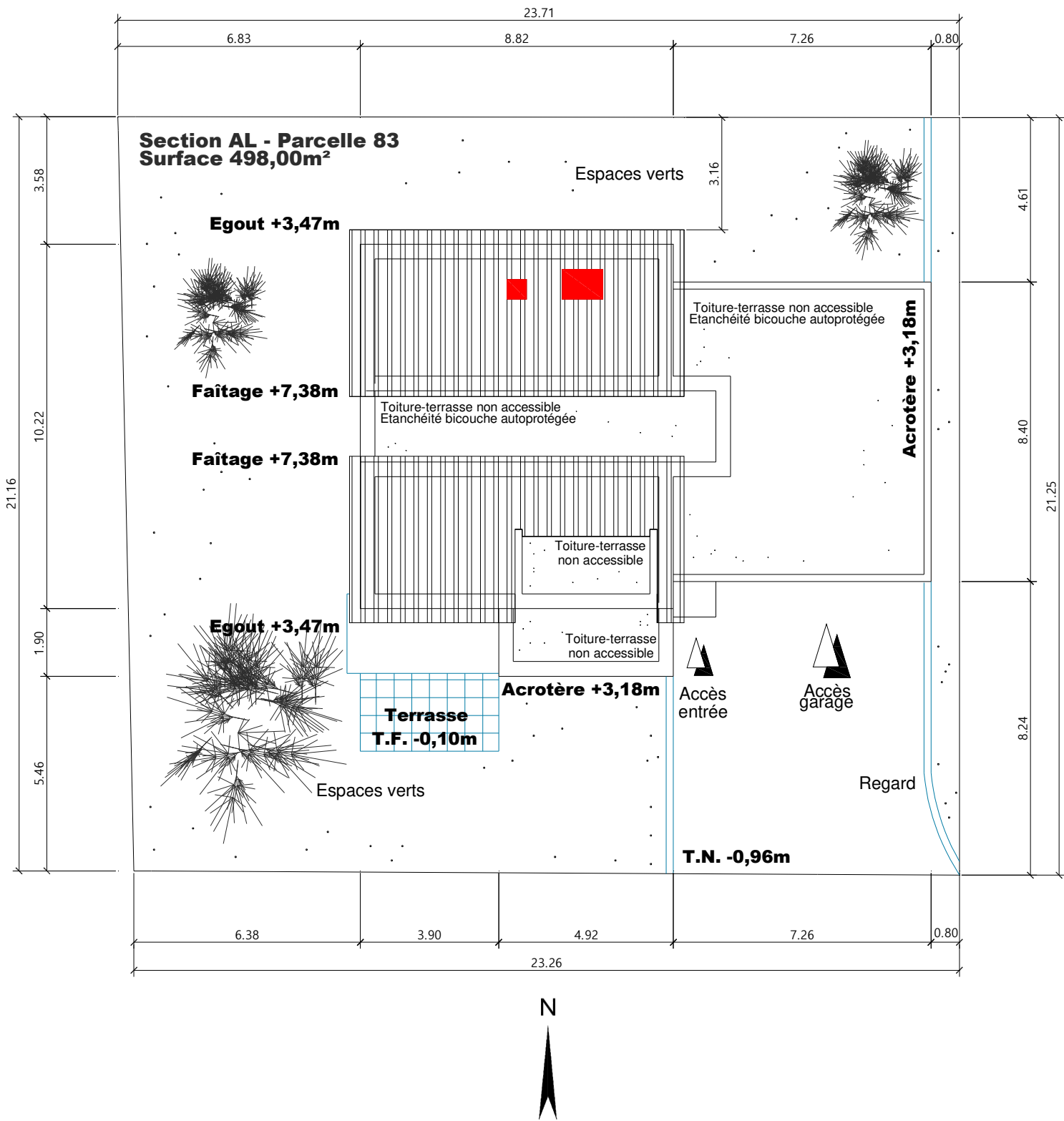
2 places de stationnement dans le garage.

5 ESPACES VERTS

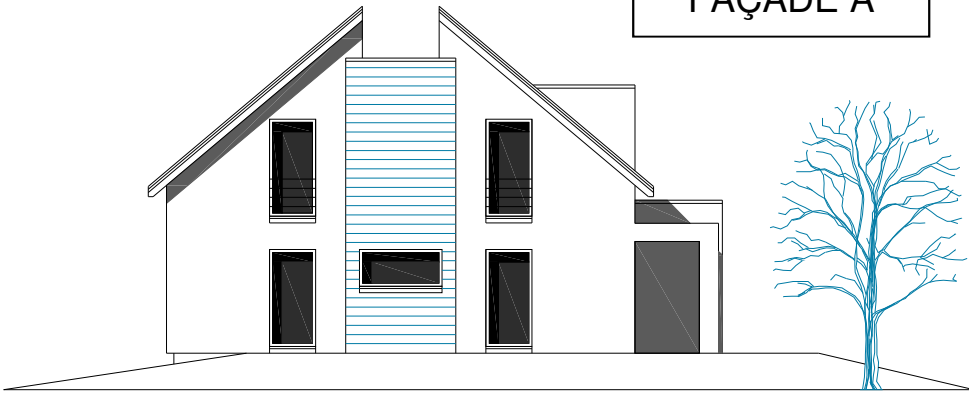
Espace végétal de pleine terre : 328 m²



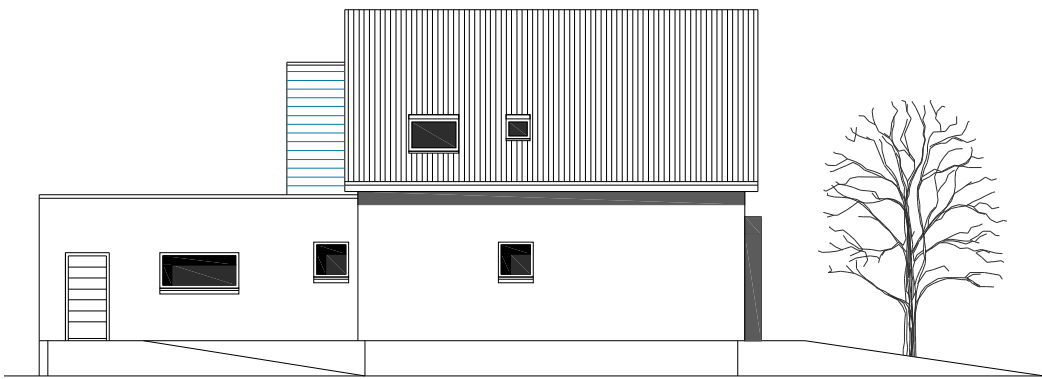
PLAN DE MASSE



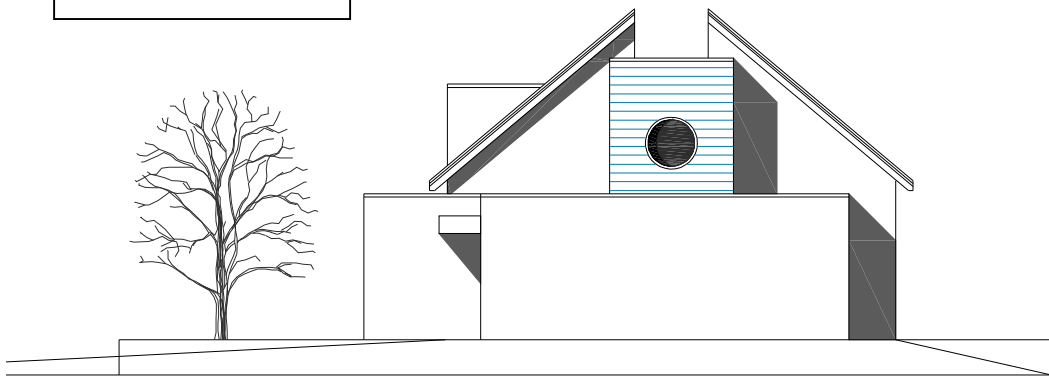
FAÇADE A



PIGNON B

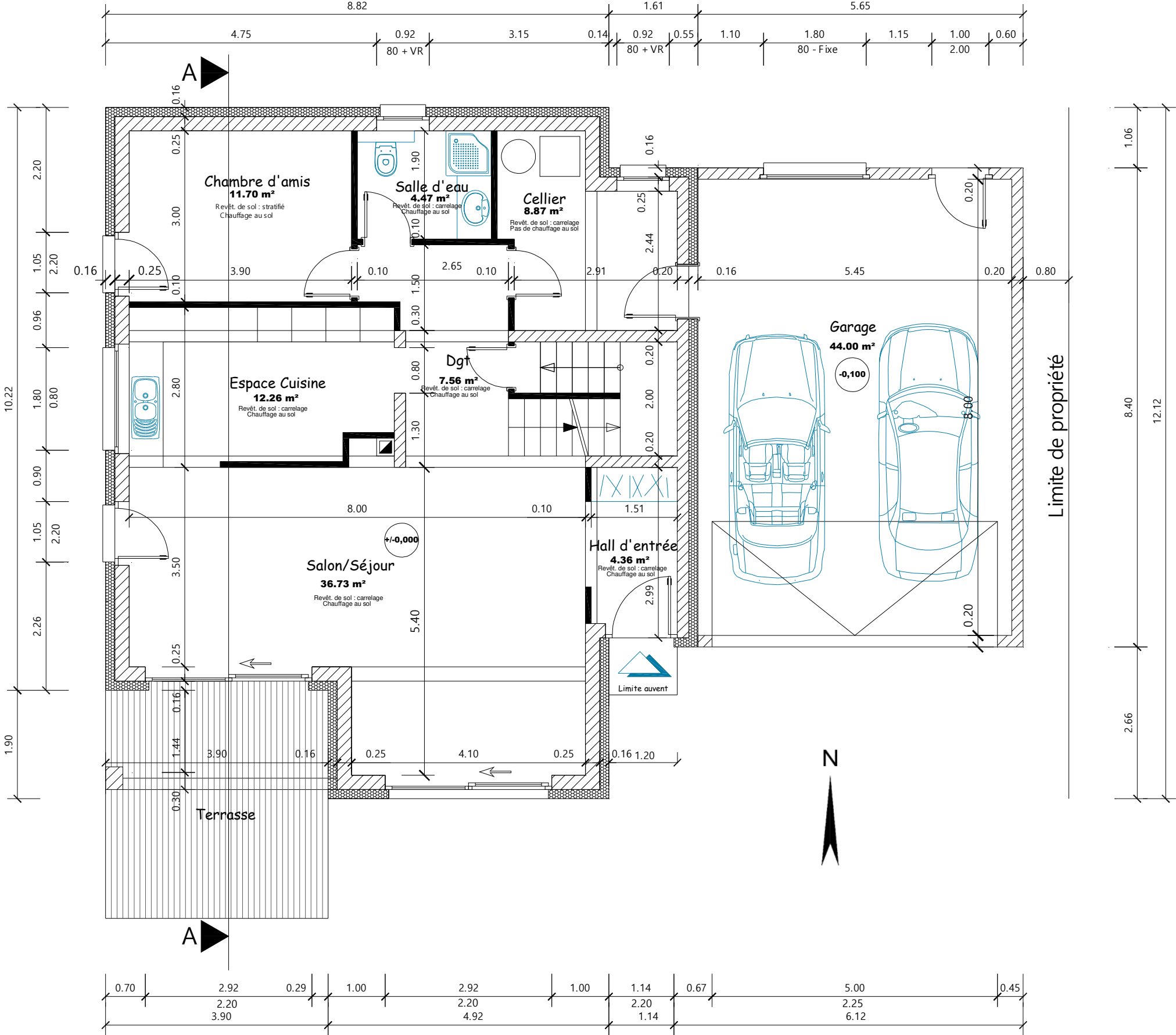


FACADE C

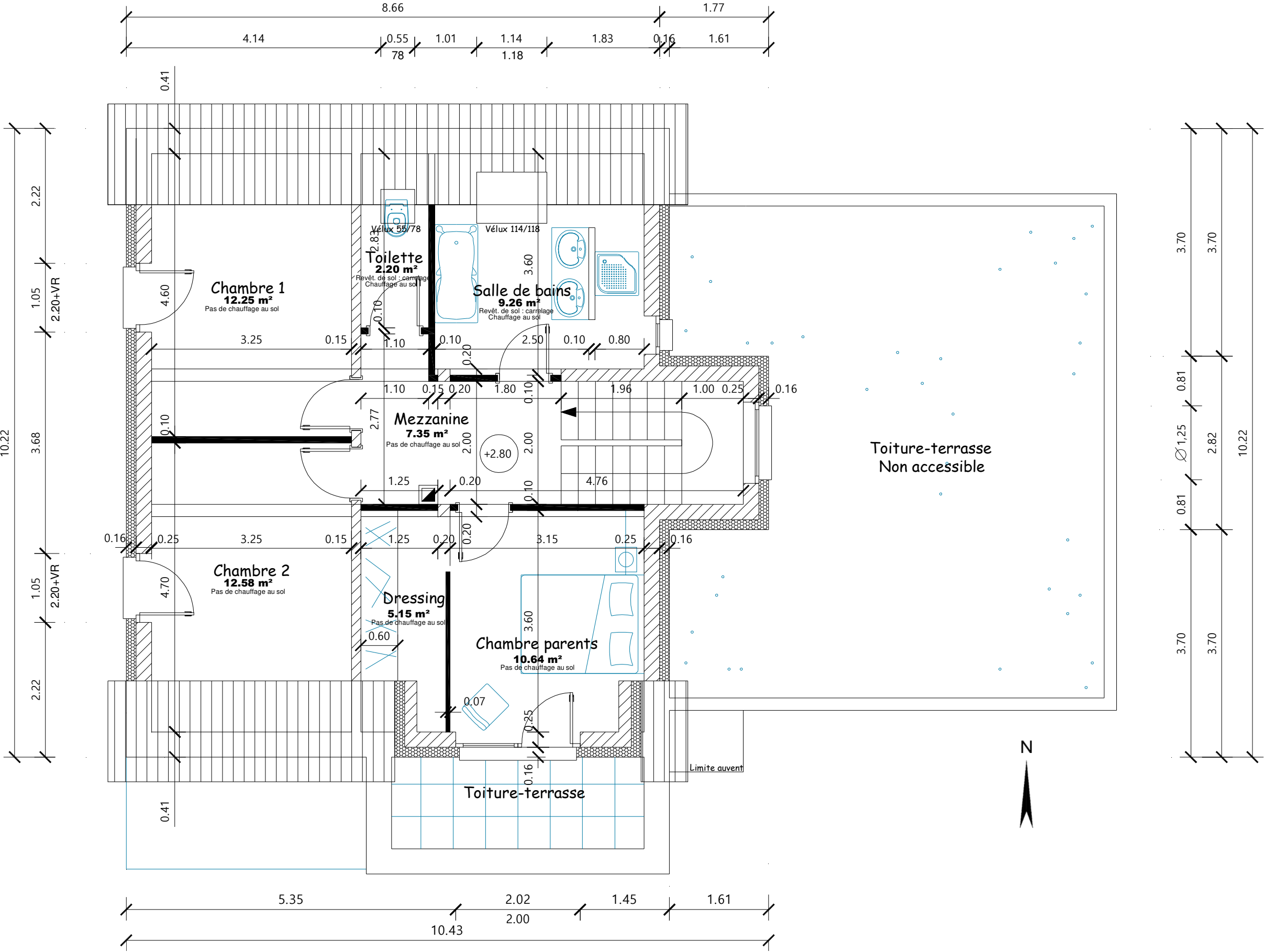


PIGNON D

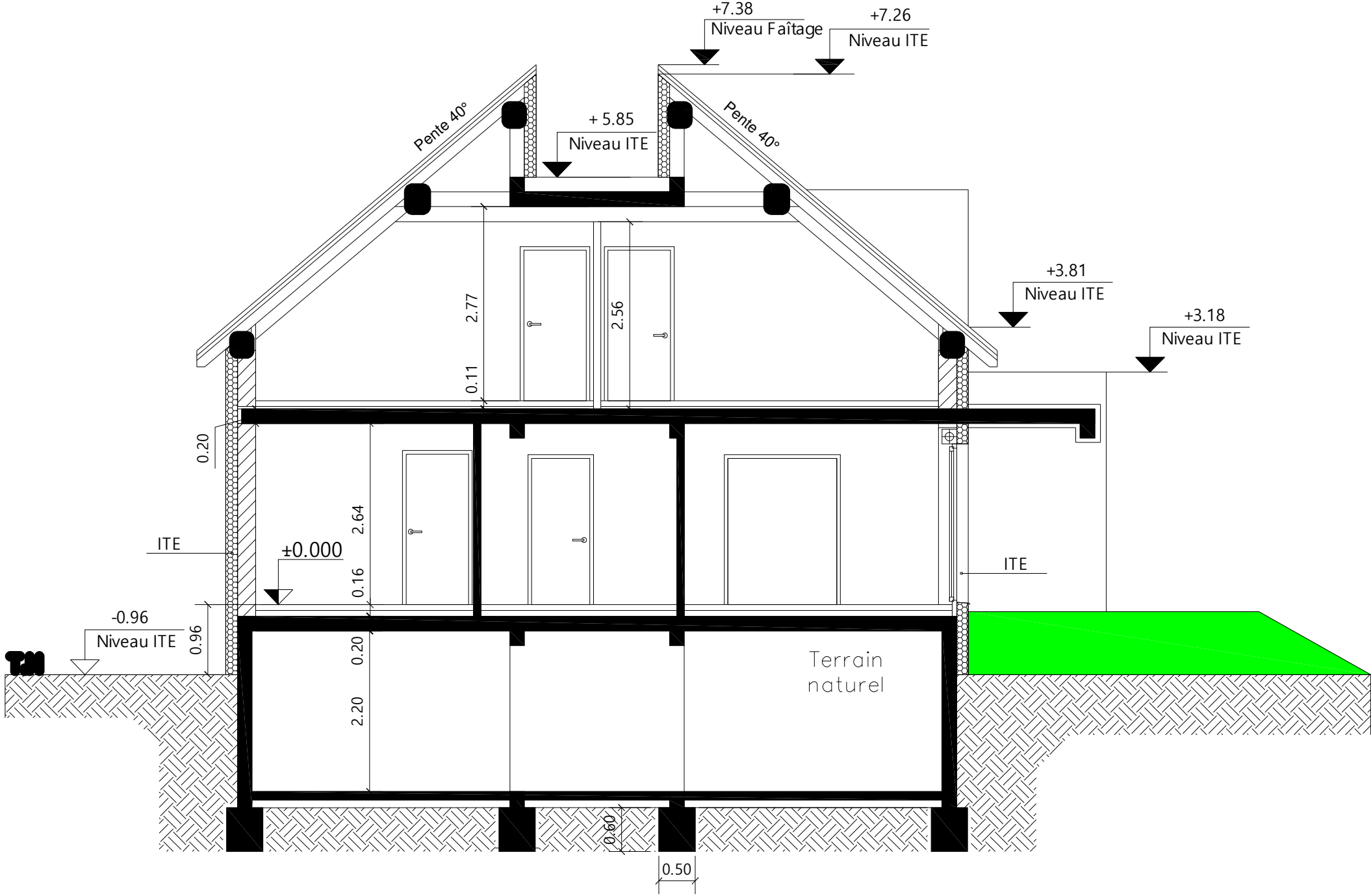
## PLAN DU REZ DE CHAUSSÉE



## PLAN DE L'ÉTAGE



COUPE A





EXTRAIT DU CCTP	
<div><div>LOT N° 10 – REVETEMENT DE SOL / CARRELAGE</div><div>10.1 - REVETEMENT de SOL STRATIFIE</div><div>Rez-de-chaussée / ETAGE</div><p>Fourniture et pose d'un revêtement de sol stratifié TARKETT classique 190 sur plancher chauffant, pose flottante type clic, y compris sous-couche isolante, découpes, chutes et toutes sujétions. (coloris et finition à définir avec le maitre d'ouvrage)</p><p>Fourniture et pose de plinthes en harmonie avec le revêtement de sol, y compris découpes, chutes et toutes sujétions</p><p><b><u>localisation</u></b> : <i>chambre 1, chambre 2, chambre d'amis, chambre parents + dressing, mezzanine</i></p><div>10.2 – CARRELAGE / Faïence</div><div>Rez-de-chaussée</div><p>Fourniture et pose de carrelage GRECERAM sur plancher chauffant, dimensions 60x60cm, y compris primaire d'accrochage, colle, chutes, découpes, joints, joints de dilatation et toutes sujétions.)</p><p><b><u>localisation</u></b> : <i>tout le rdc sauf chambre d'amis + toilette et salle de bain de l'étage</i></p><p>Fourniture et pose de plinthes en harmonie avec le revêtement de sol de la position précédente.</p><p><b><u>localisation</u></b> : <i>tout le rdc sauf chambre d'amis + toilette et salle de bain de l'étage</i></p><p>Fourniture et pose de carrelage mural (Faïence) collé teinté dans la masse dimensions 30x60cm, épaisseur 13mm, y compris primaire d'accrochage, sous-couche hydrofuge, colle, chutes, découpes, joints silicone et toutes sujétions.</p><p><b><u>localisation</u></b> : <i>salle d'eau, salle de bain + toilette et salle de bain de l'étage</i></p><div>LOT N° 11 – PEINTURE ET REVÊTEMENT</div><div>TRAVAUX PRÉPARATOIRES / TRAVAUX D'APPRETS</div><p>Sur l'ensemble des surfaces à peindre sur support plaque de plâtre : préparation des fonds conforme au DTU 59.1 pour une qualité de finition B</p><div>11.1 PEINTURE PLAFONDS</div><p>Peinture sur plafonds comprenant notamment :</p><ul style="list-style-type: none"><li>- révision des bandes</li><li>- ratissage en une passe</li><li>- ponçage</li><li>- impression acrylique ALPHA BL IMPRESSION ou équivalent</li><li>- 2 couches de finition acrylique mate ALPHA MAT ou équivalent -</li><li>- nettoyage complet et soigneux en fin de chantier</li></ul><p><b><u>Localisation</u></b> : <i>tous les plafonds</i></p></div> <div><div>LOT N° 11 – PEINTURE ET REVÊTEMENT MURAL (suite)</div><div>TRAVAUX PRÉPARATOIRES / TRAVAUX D'APPRETS</div><p>Sur l'ensemble des surfaces à peindre sur support plaque de plâtre : préparation des fonds conforme au DTU 59.1 pour une qualité de finition B</p><div>11.2 PEINTURE MURS</div><p>Peinture sur murs comprenant notamment :</p><ul style="list-style-type: none"><li>- revision des bandes</li><li>- ratissage en une passe</li><li>- ponçage</li><li>- impression acrylique ALPHA BL IMPRESSION ou équivalent</li><li>- 2 couches de finition acrylique velours ALPHA VELOURS ou équivalent - coloris au choix du maître d'œuvre</li><li>- nettoyage complet et soigneux en fin de chantier</li></ul><p><b><u>Localisation</u></b> : <i>tous les murs (sauf chambre d'amis, chambre parents)</i></p><div>11.3 POSE DE REVÊTEMENT A PEINDRE</div><div>TRAVAUX PRÉPARATOIRES / TRAVAUX D'APPRETS</div><p>Sur l'ensemble des surfaces sur support plaque de plâtre à recouvrir de revêtement à peindre : préparation des fonds conforme au DTU 59.1 pour une qualité de finition C</p><p>Pose de revêtement intissé à peindre PATENT LASER sur murs comprenant notamment :</p><ul style="list-style-type: none"><li>- ponçage des bandes</li><li>- impression acrylique ALPHA BL IMPRESSION ou équivalent</li><li>- 2 couches de finition acrylique velours ALPHA VELOURS ou équivalent - coloris au choix du maître d'œuvre</li><li>- nettoyage complet et soigneux en fin de chantier</li></ul><p><b><u>Localisation</u></b> : <i>chambre d'amis</i></p><div>11.4 POSE DE PAPIER PEINT</div><div>TRAVAUX PRÉPARATOIRES / TRAVAUX D'APPRETS</div><p>Sur l'ensemble des surfaces sur support plaque de plâtre à recouvrir de papier peint : préparation des fonds conforme au DTU 59.1 pour une qualité de finition C</p><p>Pose de papier peint uni FLAT VINYL sur murs comprenant notamment :</p><ul style="list-style-type: none"><li>- ponçage des bandes</li><li>- impression acrylique PRIM AQUA IDEM ou équivalent</li><li>- pose papier peint</li><li>- nettoyage complet et soigneux en fin de chantier</li></ul><p><b><u>Localisation</u></b> : <i>chambre parents</i></p><div>11.5 PEINTURE BLOC PORTE INTERIEUR</div><p><b><i>Menuiseries intérieures non traitées, pose de bloc porte fin de chantier.</i></b></p></div>	



## FICHE TECHNIQUE Revêtement à peindre et colle

### FICHE TECHNIQUE PATENT LASER

#### DEFINITION :

**PATENT LASER** : revêtement mural à peindre constitué d'un support intissé cellulose-polyester avec un relief décor en vinyl expansé compact très résistant, **pour tous locaux où la résistance aux chocs est primordiale**. Norme DIN EN 259,

#### PRESENTATION :

Emballage sous film plastique avec relief à l'extérieur.

PATENT DECOR + LASER : unis - rouleaux de 25,00m x 1,06m de large soit 26,50m<sup>2</sup>

#### PROPRIETES :

- o ne contient pas de fibres de verre
- o matériau dimensionnellement stable, agréable au toucher, souple et résistant
- o seul le mur est encollé : se pose à sec, la colle ne ressort pas au travers du revêtement.
- o économie : emploi d'une colle en poudre
- o tapissage sans joint visible
- o pas d'effilochage aux coupes.
- o les petites fissures seront masquées durablement;
- o classé au feu M1
- o reste arrachable à sec en rénovation;
- o microporeux perméable à la vapeur d'eau selon DIN 53122 bonne à très bonne.
- o mise en peinture conformément au D.T.U. 59.1 avec des peintures acryliques, latex ou de dispersion, ou lasures cires et glacis acryliques.



**UTILISATION** : Ces revêtements peuvent se poser sur tous les supports intérieurs préalablement traités selon les Règles de l'Art : entrées et cages d'escalier, salles de réunion, hôtels, restaurants, pensions, bureaux, cantines, cabinets médicaux, salles d'attente, hôpitaux, écoles....

Ces revêtements recouvrent durablement les petites fissures et joints dans le plâtre, les panneaux ou les plafonds.

**CONSEILS DE POSE** : la mise en oeuvre de ces produits est faite sous l'entière responsabilité du poseur qui doit connaître les D.T.U. Règles de l'Art et usages pour la pose et la mise en peinture de ces revêtements.

Support : le support doit être propre, sec, sain, solide, lisse, plan et normalement absorbant conformément au D.T.U. 59.4 des revêtements muraux, au Règles de l'Art et usages;

Enduire les fonds très absorbants. Traiter les moisissures et traces de salpêtre.

**Colles** : sur des supports normalement absorbants utiliser de la colle spéciale intissés telles METYLAN DIRECT QUELYD INTISSE, GLUTOLIN S 15, DECOTRIC SP Supérieure etc...

**Colle pour fonds peu absorbants ou bloqués** : consulter votre revendeur.

**Nota** : l'emploi d'une colle de dispersion telle OVALIT M, QUELYD TDV etc...otera la qualité " arrachable à sec" du revêtement.

**TAPISSAGE** : laisser les lés dans l'ordre de la coupe et ne pas les inverser.

Etaler la colle sur le mur sur la largeur d'un lé en une couche régulière et peu épaisse. Enrouler un lé coupé aux mesures avec la face lissée à l'extérieur, le poser dans la colle encore humide et dérouler en chassant les bulles d'air avec un rouleau caoutchouc.

Poser le lé suivant à joints vifs.

**PEINTURE** : après séchage complet de la colle et avant mise en peinture, bien vérifier l'uniformité des reliefs et de la surface.

**Les irrégularités éventuelles ne seront pas masquées par la peinture.** Il pourra ensuite être appliqué, en respectant le

D.T.U. 59.1 de mise en peinture, une ou deux couches de peintures de dispersion, latex, acryliques ou lasures

cires et glacis acryliques en fonction de la finition recherchée.

Lorsqu'un aspect satiné/brillant est souhaité, demander conseil à votre revendeur pour les produits à employer, pour éviter tout effet poisseux.

Longueur du rouleau  
Largeur du rouleau  
Qualité

25,00 M  
106 CM  
Intissé à peindre

Revêtement à raccord  
Matière supérieure  
Couleur

NON  
Vinyle  
Blanc



## Metylan Intissés

### Colle surpuissante tous Revêtements et Papiers Peints à envers intissés (non tissés)



- Consistance idéale pour une application directe sur le mur
- Prête en 3 minutes

#### COMPOSITION

Colle en poudre à base de methylcellulose renforcée par des résines synthétiques.

#### UTILISATIONS

**Metylan Intissés**, associe performance et rapidité de collage pour tous les papiers peints et revêtements à envers intissés :

- Toutes épaisseurs
- Toutes largeurs

**Tels que :**

- V.E.R. (Vinyls expansés en relief)
- Imprimés
- Vinyls
- Textiles
- Textures à peindre

#### MISE EN ŒUVRE

**La reconnaissance des fonds appartient à l'applicateur qui engage sa responsabilité et qui, le cas échéant, est tenu de signaler les problèmes, formuler les réserves et proposer les solutions. La référence NFP 74-204 1 et 2 réf. DTU 59.4 « Mise en œuvre des papiers peints et des revêtements muraux » sert de document de référence.**

#### Préparation du subjectile

Les fonds doivent être conformes au DTU 59.4 : sains, lisses, propres, secs, solides, plans, de teinte uniforme, non exposés à des remontées d'humidité et normalement absorbants.

Enlever les anciens papiers peints et revêtements muraux avec **Metylan décolleur Actif ou Metylan décolleur Expert**. Dans le cas d'anciens papiers peints vinyles, stripper la pellicule de vinyle ou utiliser l'outil **perforateur de papier peint Metylan** pour permettre la pénétration du décolleur.

Éliminer toutes salissures et contaminations chimiques ou biologiques : fumée, suie, moisissure, bistre...

Supprimer les coups de crayon, traits de niveau, graffitis, etc. Reboucher les trous et les fissures jusqu'à 5mm avec l'enduit de rebouchage **Metylan RenoMur**.

Afin de remédier aux disparités de teinte ou d'absorption du subjectile notamment aux fonds trop absorbants ou pulvérulents (plâtre, plaques de plâtre encartonnées, enduits, béton...), imprimer avec le fixateur de fond **Metylan I 200** ou utiliser une impression de type acrylique diluée avec 20 à 30 % d'eau (voir la fiche technique du fabricant).

**Éviter l'utilisation d'impressions riches, nourrissantes et imperméables ou de mélanges de peinture susceptibles de bloquer les fonds.**

Pour les subjectiles en plâtre utiliser notre impression durcisseur de plâtre **Metylan I 400**.



FICHE TECHNIQUE « Revêtement de sol stratifié et sous couche isolante »



Gamme Classique

CLASSIFICATION				
Essence du parement	Dureté Brinell moyenne (N/mm <sup>2</sup> )	Classe de dureté	Classe d'usage <sup>(1)</sup>	Classement UPEC <sup>(2)</sup>
Chêne	36	C	23 (2,5 de parement) 31 (3,5 de parement)	Destinés aux locaux U2SP3E1C0 Classe 23 et U3P2E1C0 Classe 31
NF EN1534		(1) NF XP 853-669		(2) Classement conventionnel
DIMENSIONS et CONDITIONNEMENT		CLASSIQUE 162		CLASSIQUE 190
Chanfreins		mini chanfreins		mini chanfreins
Longueur (mm)		2000		2200
Epaisseur totale (mm)		13	14	14
Largeur (mm)		162	162	190
Epaisseur parement (mm)		2,5	3,5	3,5
Poids (kg / m²)		env. 7,5 kg/m²	env. 7,9 kg/m²	env. 8,1 kg/m²
Nombre de frises		monolame	monolame	monolame
		6 lames/boîte	6 lames/boîte	6 lames/boîte
		1,94 m²/boîte	1,94 m²/boîte	2,51 m²/boîte
Conditionnement		36 boîtes/palette	36 boîtes/palette	35 boîtes/palette
		69,84 m²/palette	69,84 m²/palette	87,85 m²/palette
Garantie commerciale		30 ans		
Construction		3 couches = Parement, ame centrale, contrebalancement		
PERFORMANCES	NORMES	CLASSIQUE 162		CLASSIQUE 190
Vernis		Protecto Natura (PN) - Protecto Hardwax Oil (PHO)		
Résistance à l'abrasion		3 500 tours Taber sur vernis Protecto Natura Non applicable pour les produits teintés, brossés et huilés		
Emission de Formaldéhyde		E1		
Réaction au feu		D <sub>fls</sub> 1		
Résistance Thermique		≤ 0,15 m²K/W (avec Tarkofoam/flex II 2mm) - Apte aux sols chauffants à 27° max → pose collée obligatoire		
Système de fixation		Click : 2-Lock		
Ponçage (nb)		2 à 3 (pour une épaisseur de parement de 2,5 mm) 3 à 4 (pour une épaisseur de parement de 3,5 mm)		
Efficacité acoustique au bruit de choc avec sous-couche de 2 mm Tarkofoam/flex II		17 dB		



\*Information sur le niveau d'émission de substances volatiles dans l'air intérieur, présentant un risque de toxicité par inhalation, sur une échelle de classe allant de A+ (très faibles émissions) à C (fortes émissions)



TARKOFOAM / TARKOFLEX

ACCESSOIRES EN BOIS - INFORMATIONS SUR LES PRODUITS

La sous-couche en mousse Tarkett est utilisée pour la pose flottante en tant qu'isolant contre les bruits d'impact et pour apporter un certain confort lors de la marche sur le sol. Si vous avez de l'humidité dans votre support, un pare-vapeur est obligatoire. Dans ce cas, utilisez le Tarkoflex II qui est approuvé pour une utilisation sur des sols en béton avec une humidité résiduelle jusqu'à 90% HR (mesurée selon ASTM F 2170-02).

Utilisez le tableau ci-dessous comme guide pour choisir la sous-couche adéquate. Pour des informations plus précises, veuillez contacter votre revendeur.

	Tarkofoam II		Tarkoflex II	
	15 m <sup>2</sup>	70 m <sup>2</sup>	15 m <sup>2</sup>	70 m <sup>2</sup>
Code de l'article	8790314	8790315	8790312	8790316
Dimension	1,15 x 13,04 m	1,15 x 61 m	1 x 15 m	1 x 70 m



Tarkofoam II - mousse de polyéthylène à cellules fines de 2 mm d'épaisseur.

Tarkoflex II - mousse de polyéthylène à cellules fines de 2 mm d'épaisseur avec un film pare-vapeur de 100 microns.

CARACTÉRISTIQUES	MÉTHODE D'ESSAI	UNITÉ	VALEUR	
Conformément à la norme EN 16354:2018			TARKOFOAM II	TARKOFLEX II
Épaisseur (t)	EN 823 + A.3.1	mm	2	2
Densité nominale	ISO 845	kg/m <sup>3</sup>	30	30
Poids surfacique (AW)	EN 1923	gr/m <sup>2</sup>	60	153
Résistance à la compression (CS)	EN 826 + A.3.7	kPa	>22	>27
Résistance au fluage compressif (CC)	EN 1606 + A.3.8	kPa	>2	>2
Conformité ponctuelle (PC)	EN 869 + A.3.6	mm	1,3	1,1
Résistance à l'impact d'une bille de grand diamètre (RLB)	EN 13329	mm	850	850
Résistance thermique (R)	EN 12667	m K/W <sup>2</sup>	0,04	0,04
Résistance à la vapeur d'eau (SD)	EN 12086, méthode A	m	>8	>75
Réduction du bruit (IS)	EN ISO 10140-3 EN ISO 717-2	ΔLw en dB	≥17	≥17
Émission de formaldéhyde	EN ISO 16000-9	-	Classe A+	Classe A+
Émission de COV	EN ISO 16000-9	-	Classe A+	Classe A+
Résistance alcaline (AR)	EN 14909	Réussite ou échec	Passe	Passe
Résistance au vieillissement	SP 0414 / ISO 1798	années	50	50
Résistance à la compression	25% 50% ISO 3386	kPa	>20 >60	>25 >65



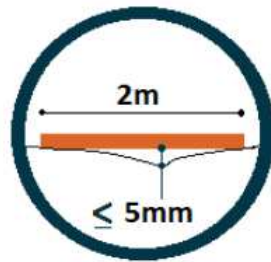


GUIDE DE POSE  
PARQUET (pose flottante)

PRÉPARATION DU SUPPORT

RÉCEPTION

Le support doit être plan, propre, sain, sec et solide.  
Les dispositions générales relatives aux supports neufs sont celles décrites dans le DTU 51.11 (pose flottante).  
En rénovation, le support est préparé conformément au NF DTU 53.12



MISE EN ŒUVRE

La mise en œuvre du parquet doit respecter le DTU 51.11

1 - CONDITIONS

Le taux d'humidité ambiant dans la pièce doit être compris entre 40 et 65 % HR. Le parquet doit être posé à température ambiante  $\geq 15^{\circ}\text{C}$  avec maintien de la température et de la ventilation.

Acclimater le produit dans les pièces ou la pose sera réalisée au minimum 24h avant l'installation, dans son emballage encore fermé, stockage à plat. Il doit être isolé du sol.



2 - CALEPINAGE

- Sauf prescription particulière du marché :
- ✓ Installer dans un même local le parquet de lot identique
  - ✓ Mélanger les lames de plusieurs paquets
  - ✓ Pose dans le sens lumière ou sens de la circulation
  - ✓ La largeur des lames doit être supérieure à  $\frac{1}{2}$  lame sur les murs principaux
  - ✓ Le décalage des lames d'une rangée à l'autre doit être de deux fois la largeur de la lame avec un minima de 30cm
  - ✓ Longueur minimum des lames 30cm
  - ✓ Démarrer la pose dans un angle de la pièce, l'assemblage se fait de gauche à droite, languette face à la cloison
  - ✓ Largeur de l'ouvrage maximale de 8ml sans fractionnement



GUIDE DE POSE  
PARQUET (pose flottante)

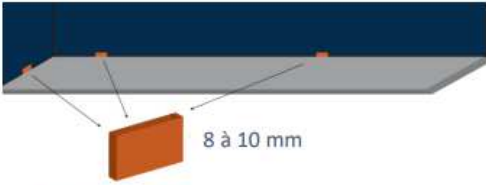
3 - SOUS-COUCHE

Sur tout support hormis les supports à base de bois : Tarkoflex II avec un film pare-vapeur PE intégré.  
Sur tout support à base de bois : Tarkofoam II  
Lés scotchés entre eux avec rouleau adhésif plastifié



4 - ESPACE PÉRIPHÉRIQUE

L'espace périphérique doit être au minimum de 8 à 10 mm en tous points.  
Il en va de même pour tous les équipements permanents, comme les meubles, les escaliers, les piliers, les seuils, les canalisations, les huisseries, les sols en pierre, etc...



5 - ASSEMBLAGE



GUIDE DE POSE  
PARQUET (pose flottante)

6 - OBSTACLE (tuyaux, huisseries)



7 - DISPOSITIONS APRES LA POSE

Les conditions de température et d'hygrométrie doivent être maintenues après l'exécution des parquets pendant au moins deux semaines. Cependant maintenir l'hygrométrie (entre 40 et 65%) durant la mise en œuvre de l'ouvrage.  
La non-occupation des locaux chauffés et non ventilés pendant plusieurs semaines est susceptible de causer au parquet des désordres importants.

8 - ACCESSOIRES

Sous-couche, plinthes et profilés disponibles.  
Pour plus de précisions, reportez-vous à la catégorie « Accessoires » de notre site internet.

MISE EN SERVICE & ENTRETIEN

Mise en circulation immédiate après installation.  
Nous recommandons d'appliquer sous les pieds de meubles des patins et de mettre en place des tapis de protection sous les chaises à roulettes.  
Limiter l'apport de poussières et d'éléments abrasifs ainsi que l'humidité depuis l'extérieur en installant des tapis et éponger immédiatement tout apport d'eau.  
Maintenir le taux d'humidité ambiante dans la pièce entre 40 et 65 %.  
Concernant l'entretien du sol, vous pouvez vous référer au guide d'entretien disponible sur notre site internet.

Matériel, outillage, EPI :

