

BACCALAURÉAT PROFESSIONNEL
TECHNICIEN D'ÉTUDES DU BÂTIMENT
Option B - ASSISTANT EN ARCHITECTURE



**SESSION
2025**

ÉPREUVE E2	ANALYSE ET PROJET ARCHITECTURAL
SOUS-ÉPREUVE E23	ÉLABORATION D'ÉLÉMENTS DE PRÉSENTATION

Composition du dossier de l'épreuve :

N°	Activités	Barème	Durée conseillée
Étude n°1	Insertion paysagère	/ 20 pts	2 h 00
Étude n°2	Création vidéo	/ 10 pts	1 h 00
Étude n°3	Perspective à la main	/ 10 pts	1 h 00

Repères des documents composants l'épreuve	
Support papier	DE1.1, DE1.2, DE2.1, DE2.2, DE3.1, DE3.2, DE3.3
Support numérique	DE1.2, DR1, DE2.2, DR2

DE : document étude - DR : document réponse - DT : document technique – PG : page de garde

Consignes aux candidats et aux surveillants :

Le **DOSSIER DE BASE** est ramassé avec l'identification portée sur la page de garde. En fin d'épreuve, l'ensemble des documents réponses (DR) ci-dessous est ramassé, regroupé et agrafé dans une copie d'examen modèle Éducation nationale. Sur le (ou les) DR sorti(s) de l'imprimante, découper impérativement le coin portant l'identification du candidat.

DR à rendre :	DR fourni(s) dans le sujet	DR imprimé(s) ou réalisé(s) par le candidat
DR1.1		X
DR1.2	X	X
DR2.1	X	X
DR2.2		X
DR3	Calque A3 (fourni par le centre d'examen)	

L'usage de la calculatrice avec mode examen actif est autorisé.

L'usage de la calculatrice sans mémoire, « type collège » est autorisé.

BACCALAURÉAT PROFESSIONNEL TECHNICIEN D'ÉTUDES DU BÂTIMENT Option B - ASSISTANT EN ARCHITECTURE Session 2025	Construction de bureaux et d'un pôle médical (idBF)	PG
	Épreuve E2 : Analyse et projet architectural Sous-épreuve E23 : Élaboration d'éléments de présentation	1/8
	Durée : 4 h 00 Coefficient : 2 25-BCP-TEB-B-U23-AP-1	

SITUATION PROFESSIONNELLE

Assistant(e) en entreprise d'architecture, dans le cadre de la finalisation du permis de construire de la construction d'un bâtiment de bureaux et d'un pôle médical, vous êtes chargé(e) de compléter l'insertion paysagère du permis de construire. L'architecte vous demande de préparer la photo du site et d'intégrer le bâtiment.

Mission

ESQ

APS

AVP

APD

PRO

ACT

EXE/VISA

DECT

AOR

ND maquette

ND1

ND2

ND3

ND4

ND5

ON DONNE	Documents papier	Documents numériques
Dossier de base commun aux épreuves E2 et E3		
(00) Présentation <ul style="list-style-type: none">- Diaporama- DG1 à DG9	X	X
(01) Avant-projet <ul style="list-style-type: none">(01) APS- Documents pour insertion paysagère		X
Documents techniques :		
Documents réponses : <ul style="list-style-type: none">- DR1.2.pdf		X
Renseignements complémentaires : <ul style="list-style-type: none">- DE1.2	X	X

ON DEMANDE :

A l'aide de votre logiciel de retouche d'image, vous devez :

1.1. Préparer la photo du site avec les consignes données par l'architecte.

1.2. Insérer la vue en perspective du bâtiment dans la photo du site modifié.

1.3. Insérer les éléments pour réaliser l'animation demandée par l'architecte.

1.4. Enregistrer votre image d'insertion paysagère sous le nom « **DR1.1-N°de Candidat.jpg** ».

1.5. Ouvrir le fichier DR1.2.pdf avec une résolution de 200 pixel/in et intégrer votre insertion paysagère dans la mise en page fournie.

1.6. Indiquer votre numéro de candidat dans le triangle en haut à droite.

1.7. Exporter votre fichier en pdf sous le nom « **DR1.2-N°de Candidat.pdf** ».

1.8. Imprimer votre fichier en couleur au format A3 paysage.

ON EXIGE :

- le bâtiment proprement effacé ;

- un parking rénové ;

- un bâtiment ayant les bonnes proportions ;

- des véhicules correctement insérés ;

- les silhouettes correctement positionnées et dimensionnées ;

- les arbres positionnés ;

- les ombres réalisées et cohérentes ;

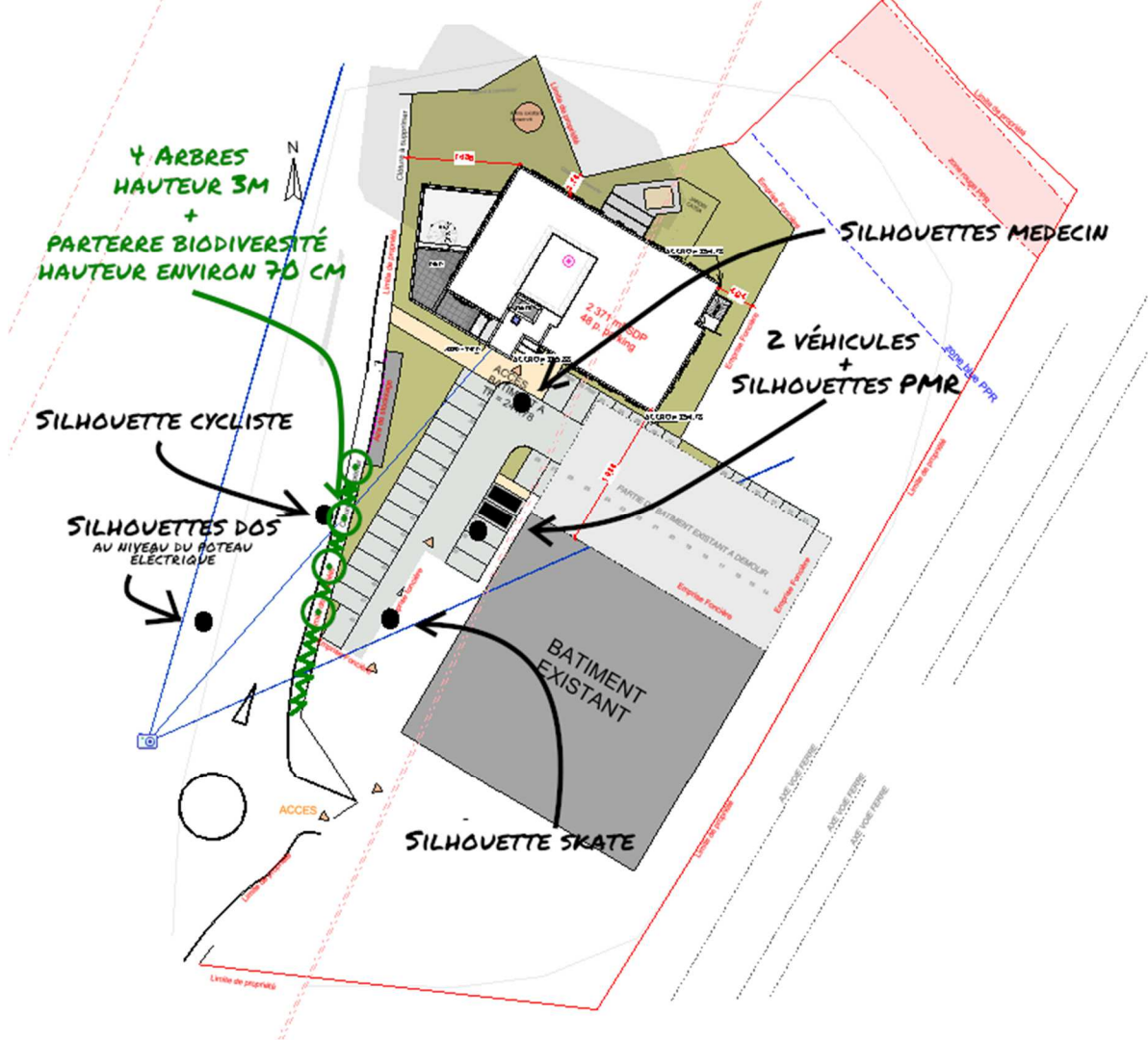
- une haie composée de plusieurs essences.

Renseignements complémentaires à l'étude n° 1 :

Consignes données par l'architecte pour l'insertion dans photo du site.



Animation demandée par l'architecte



SITUATION PROFESSIONNELLE

Assistant(e) en cabinet d'architecture, dans la phase avant-projet sommaire, on vous demande de réaliser une courte vidéo de présentation de la salle psychomotricité 1 dans l'objectif de permettre au maître d'ouvrage de se projeter dans son futur équipement médical.

Mission

ESQ

AVP

PRO

ACT

EXE/VISA

DECT

AOR

ND maquette

ND1

ND2

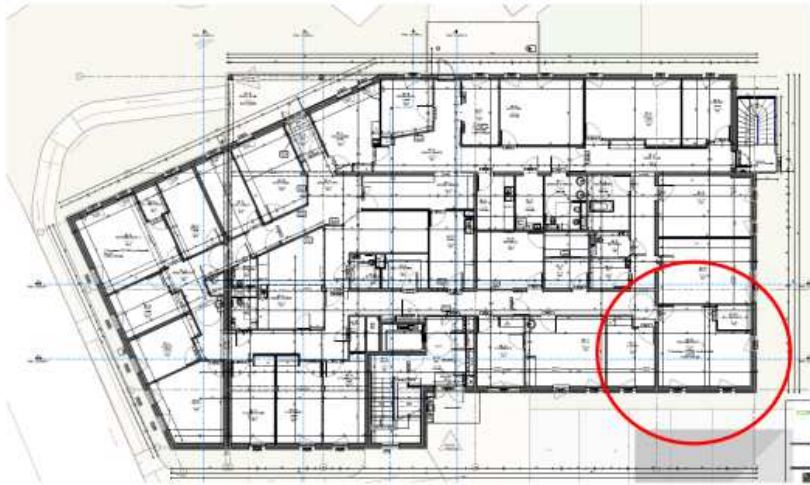
ND3

ND4

ND5

ON DONNE	Documents papier	Documents numériques
Dossier de base commun aux épreuves E2 et E3		
(00) Présentation <ul style="list-style-type: none">- Diaporama- DG1 à DG9	X	X
(01) Avant-projet		
(02) APD <ul style="list-style-type: none">- Maquette.ifc		X
Documents techniques : <ul style="list-style-type: none">- Librairie utilisateur du cabinet		X
Documents réponses : <ul style="list-style-type: none">- DR2.1_E23.tm		X
Renseignements complémentaires : <ul style="list-style-type: none">- DE2.1 Le repérage de la salle- DE2.2 Le croquis de l'architecte et les consignes pour la vidéo	X	X

Renseignements complémentaires à l'étude n° 2 : Repérage de la salle psychomotricité



ON DEMANDE :

À l'aide du logiciel Twinmotion, ouvrir le document réponse DR2.1_E23.tm :

2.1. Remplacer la végétation :

- Les arbustes 1 m → Mugo Pine de 1 m
- Les arbustes 2 m → Mugo Pine de 2 m
- Arbre 3 m → Apple Tree 4,5 m
- Arbre 6 m → Ginkgo 6 m

2.2. Dans la salle de motricité :

- Remplacer les portes d'origines → Simple Rotating 01
- Remplacer les textures de surfaces
 - Sol → Non Slip Flooring
 - Murs → Cork panel 01 et Plaster coating 02 sur le mur OUEST
 - Plafond → Plaster coating 02
- Équiper avec le matériel de sport selon le croquis de l'architecte

2.3. Réaliser et exporter sous le nom « DR2.2-N° de candidat » une vidéo en 2 parties de 10 secondes en version mp4 conformément aux consignes de l'architecte.

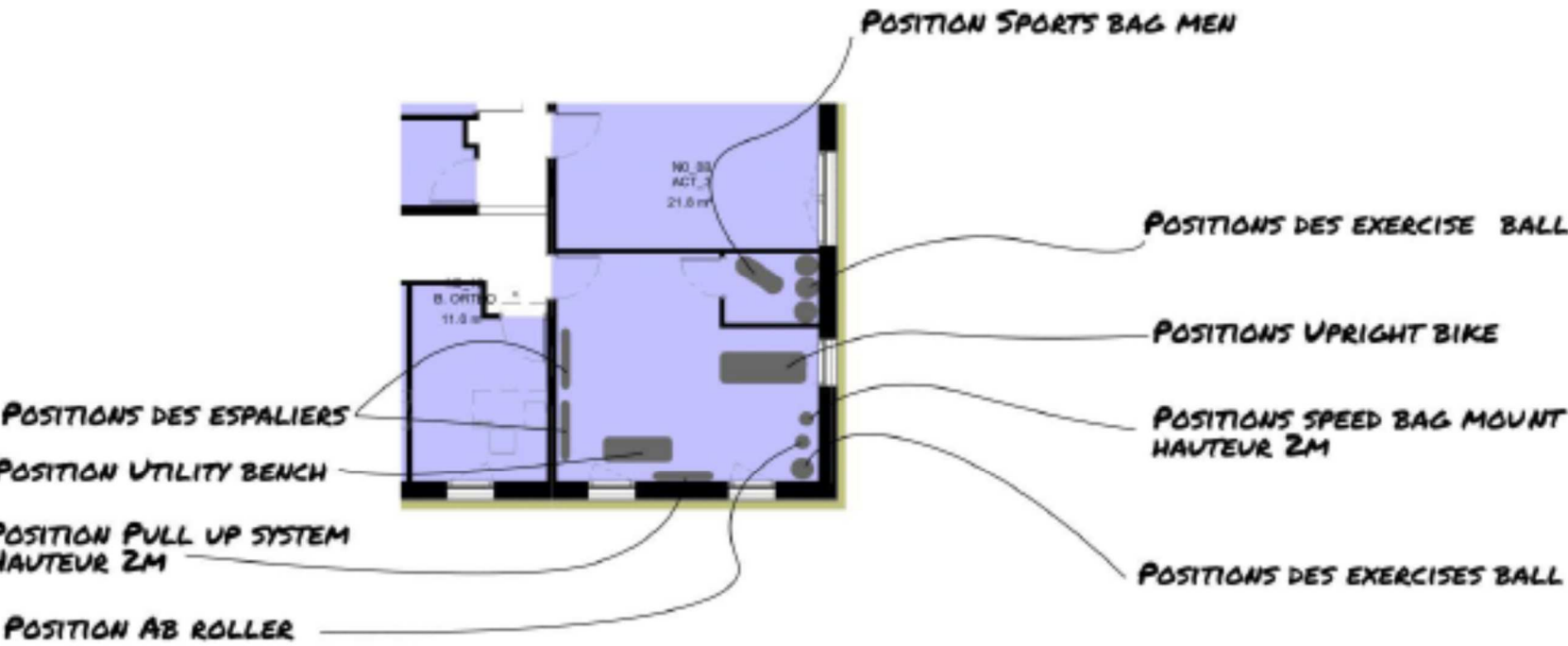
2.4. Enregistrer votre fichier natif en le renommant « DR2.1-N° de candidat.tm ».

ON EXIGE :

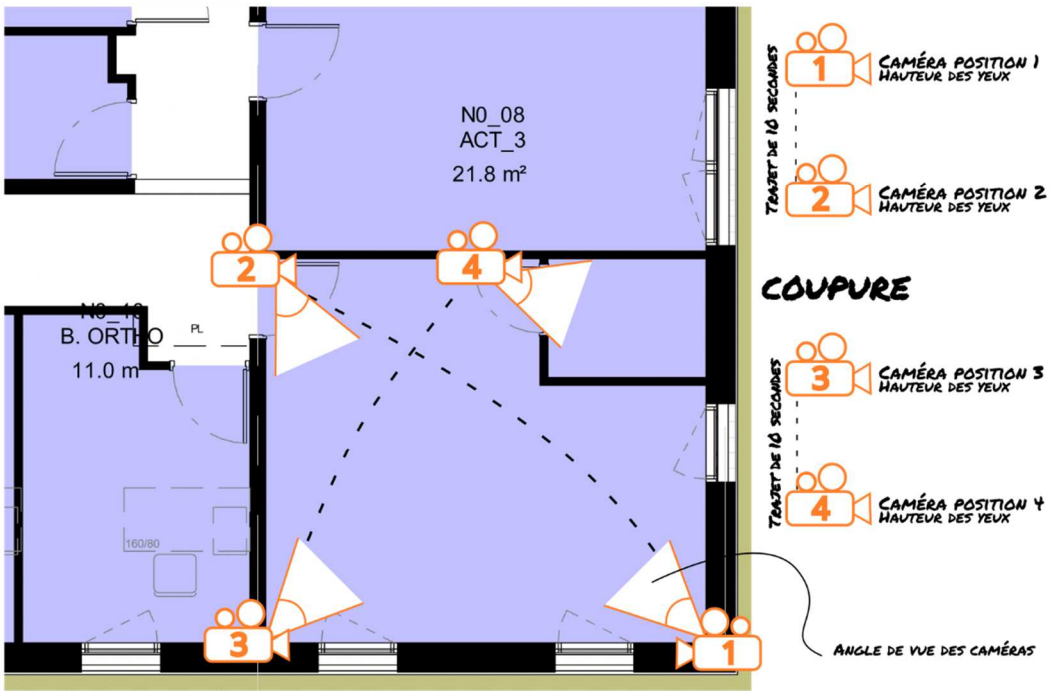
- les modifications extérieures conformes aux consignes ;
- l'habillage de la salle de psychomotricité conforme ;
- les équipements sportifs correctement positionnés ;
- les consignes de caméra respectées.

Renseignements complémentaires à l'étude n° 2 :

CROQUIS DE L'ARCHITECTE



CONSIGNES POUR LA VIDÉO



SITUATION PROFESSIONNELLE

Assistant(e) en cabinet d'architecture, vous devez réaliser une perspective à main levée de la salle d'attente du pôle médical en suivant le croquis d'aménagement fourni par votre architecte.



ON DONNE	Documents papier	Documents numériques
Dossier de base commun aux épreuves E2 et E3		
(00) Présentation <ul style="list-style-type: none">- Diaporama- DG1 à DG9		X X
(01) Avant-projet		
(02) APD <ul style="list-style-type: none">- Planche tendance mobiliers salle d'attente- Maquette.ifc		X X
(04) Règlementations et annexes :		
Documents techniques :		
Documents réponses : <ul style="list-style-type: none">- DR3 (calque A3 vierge)	X	
Renseignements complémentaires : <ul style="list-style-type: none">- DE3.2 Dessin vierge de la pièce- DE3.3 Croquis aménagement salle d'attente	X X	

ON DEMANDE :

Utiliser le dessin vierge de la pièce comme modèle et glisser le sous le calque. Exploiter le croquis d'aménagement de l'architecte.

Proposer un traitement graphique au feutre noir pour calque et en couleur.

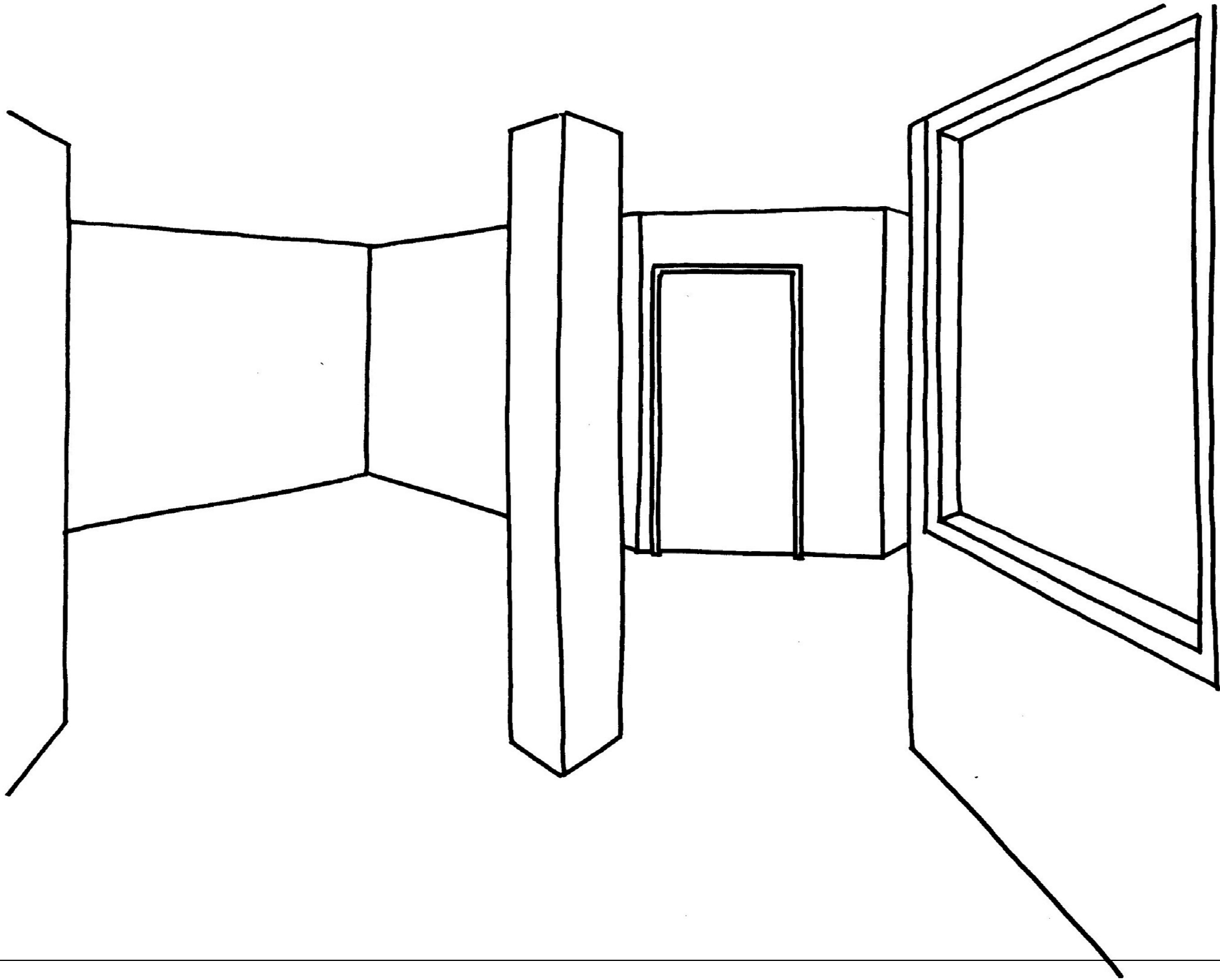
- 3.1. Insérer contre le mur de gauche un homme de 175 cm, debout, adossé au mur, casquette et pantalon-veste dans les tons bleus ;
- 3.2. Insérer deux chaises sur le mur du fond à gauche et une table basse à l'angle des deux murs conformes au croquis de l'architecte ;
- 3.3. Insérer un panneau d'informations sur le mur du fond de droite. Proposer un format et un positionnement par rapport au sol (panneau ton rouge sur mur ton vert) ;
- 3.4. Insérer un meuble bas avec porte coulissante contre le poteau et une plante en pot conforme au croquis de l'architecte. Traiter les effets de matière sur les parties bois ;
- 3.5. Insérer un faux-plafond à dalles (alternance de tons gris) et un plafonnier ;
- 3.6. Insérer un lettrage rouge sur le sol conforme au croquis de l'architecte. Voir « détail » ;
- 3.7. Faites une mise en couleur ciblée : un mur sur deux peint en vert et ajouts d'ombres par petites touches pour rendre la proposition plus réaliste.

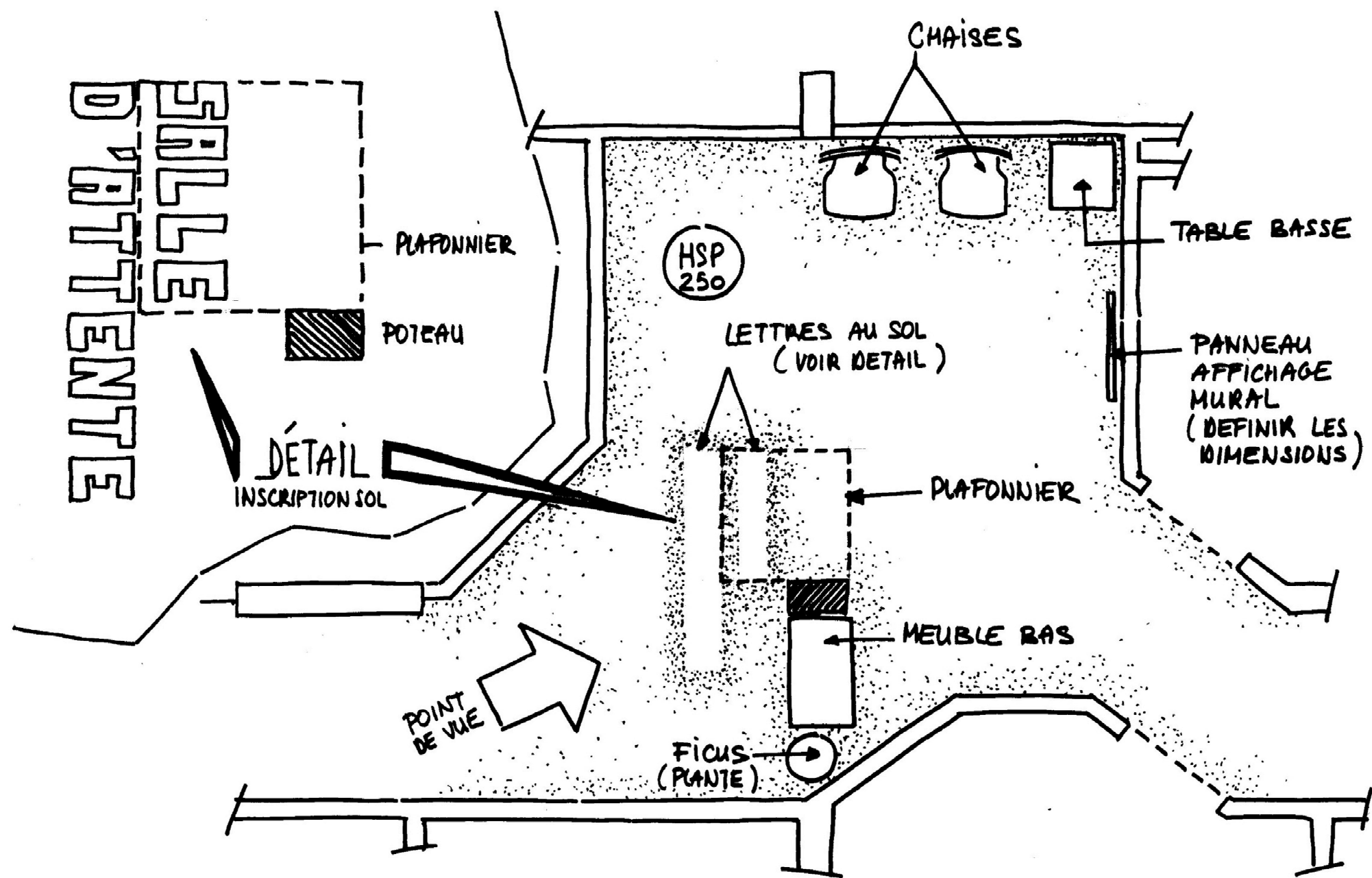
ON EXIGE :

- la composition respectant les points de fuite existants ;
- les éléments visuels correctement positionnés et proportionnés ;
- le rendu graphique soigné et mettant en valeur la proposition (ombres et couleurs).

BACCALAURÉAT PROFESSIONNEL TECHNICIEN D'ÉTUDES DU BÂTIMENT Option B - ASSISTANT EN ARCHITECTURE	Construction de bureaux et d'un pôle médical (idBF)	DE3.1
	Épreuve E2 : Analyse et projet architectural	6/8
	Sous-épreuve E23 : Élaboration d'éléments de présentation	
Session 2025	Durée : 4 h 00 Coefficient : 2 25-BCP-TEB-B-U23-AP-1	

Renseignements complémentaires à l'étude n° 3 :





CROQUIS AMÉNAGEMENT SALLE D'ATTENTE
+ DETAIL INSCRIPTION AU SOL